

АРХИТЕКТУРНЫЙ ПАМЯТНИК ВРЕМЕНИ ЮРИЯ ДОЛГОРУКОГО

А. ЧИНЯКОВ

В полутора-два километра северо-восточнее Москвы, на берегу обширного Плещеева озера, раскинулся Переславль-Залесский — один из древнейших городов нашей Родины. На заре русской истории, в период распада Киевского государства, здесь, в земле Залесской, постепенно складывался и укреплялся новый центр русского государства, который оказался наиболее могучим и жизненным, объединившим впоследствии вокруг Москвы отдельные земли и княжества древней Руси.

Строительство нового города суздальским князем Юрием Долгоруким летописи отмечают под 1152 годом, когда вместо старого укрепленного городка Клещина, расположенного на северном берегу озера, была заложена новая обширная крепость на восточном берегу, близ устья реки Трубеж: «... град Переаславль от Клещина перенесе и созда больши старого и церковь в нём постави камену святаго Спаса»¹.

Сооружения Юрия Долгорукого — могучий земляной вал крепости и белокаменная церковь Спаса — прекрасно сохранились до нашего времени (рис. 1). Они свидетельствуют не только об исключительно высоком уровне строительного искусства наших предков, но и о героическом прошлом русского народа, о многих бурных и драматических событиях в ранней истории русского государства.

Крепостной вал Переславля-Залесского, прочно укрепленный деревянными стенами и башнями, много раз был ареной ожесточенных боев переславцев с иноземными захватчиками. Его не раз штурмовали татары, литовцы, поляки, предавая огню и мечу как деревянный город, так и последний прочно укрепленный пункт внутри крепости — белокаменный Спасо-Преображенский собор.

В то время церковь Спаса, повидимому, единственное каменное сооружение древнего города, являлась не только религиозным и общественным центром города, но и последним убежищем во время осады. Полукрепостной характер здания прекрасно отражен в его архитектуре: мы видим простую и суровую мощь толстых камен-

ных стен, скупо прорезанных щелями окон вверху; весь его замкнутый и неприступный вид весьма характерен для создавшей его эпохи.

Как архитектурное произведение, характерное для своего времени, переславский Спас является важным звеном в историческом процессе развития владими́ро-суздальского зодчества. При сравнении его с последующими сооружениями времени Андрея Боголюбского и Всеволода этот закономерный процесс становится более ясным и последовательным как переход от старого качественного состояния к новому, как развитие от простого к сложному.

В истории русской архитектуры это сооружение является существенной вехой, свидетельствующей о высоком идейно-художественном и техническом уровне русской архитектуры на самых ранних ступенях ее развития.

I

Большинство памятников владими́ро-суздальской архитектуры, расцвет которой относится ко второй половине XII и началу XIII века, с давних пор привлекало к себе внимание исследователей и историков архитектуры. Сооружения, сохранившиеся до нашего времени, неоднократно исследовались и обмерялись; им посвящена обширная научно-исследовательская литература.

К сожалению, этого нельзя сказать о Спасо-Преображенском соборе Переславля-Залесского. Это сооружение до настоящего времени не только не подвергалось обстоятельному исследованию, но даже не имело и обмеров. Такое положение объясняется, повидимому, недооценкой его художественно-исторического значения, что находится в полном соответствии с весьма скромным местом, которое обычно отводилось этому памятнику в истории русской архитектуры.

Вплоть до последнего времени, когда были опубликованы обстоятельные исследования проф. Н. Н. Воронина, посвященные владими́ро-суздальскому зодчеству, историки архитектуры не

уделяли переславскому Спасу серьезного внимания. Достаточно сказать, что А. М. Павлинов в своей книге по истории русской архитектуры упоминает о нем мимоходом, перечисляя памятники владими́ро-суздальского зодчества; в многотомной «Истории русского искусства» И. Э. Грабаря ему уделено всего пять строк, посвященных констатации того факта, что «в нем нет стройности, так поражающей во владимирских церквях последующего времени, он гораздо приземистее, коренастее и архаичнее тех, но он важен для нас потому, что является, в сущности, единственным уцелевшим памятником из числа тех, которые могли служить прототипами появившихся позже церквей»².

Едва ли можно согласиться с такой односторонней оценкой архитектурной значимости этого памятника. Безусловно правильно утверждение о том, что архитектура переславского Спаса не отличается такой стройностью, нарядностью, изяществом и некоторыми другими архитектурными качествами, присущими владимирским сооружениям последующего времени, но весьма сомнительно, что отсутствие у здания этих специфических качеств владимирской архитектуры второй половины XII века можно отнести к художественным недостаткам этого сооружения, как это следует из приведенной выше оценки.

В этом своеобразном негативном анализе архитектурных качеств переславского Спаса неправильно то, что его индивидуальное своеобразие и единственный в своем роде художественный образ, не подвергаются самостоятельному анализу, вследствие чего его роль в общем процессе развития русской архитектуры становится как бы второстепенной, служебной.

Такой односторонний, сравнительный анализ памятника может привести (и в данном случае приводит) к ошибочному выводу, что архитектурные качества, присущие индивидуальному художественному образу одного сооружения, могут трактоваться как его недостатки при формальном сравнении с каким-либо другим сооружением.

Так, например, церковь Покрова на Нерли и церковь Спаса в Переславле-Залесском — в сущности два различных художественных образа, хотя в основу обоих сооружений положены примерно одно и то же плановое решение, один и тот же композиционный прием. Эти два сооружения можно и должно сравнивать, выявляя, однако, при этом индивидуальные особенности и специфические качества, характерные для каждого из них.

Только выяснив глубокую разницу в художественном образе этих двух сооружений, можно увидеть прекрасный и суровый, эмоционально насыщенный образ переславского Спаса. Не случайно еще 100 лет назад, увидев впервые переславский собор, проф. Шевырев записал в своем дневнике: «Поразительна простота и гармония этого здания!»³, а Толстой и Кондаков в нескольких строках, посвященных Спасу, подчеркивают, что «простота украшений, благородство пропорций придают этой церкви своеобразную строгую красоту»⁴. В самом деле, несмотря на всю очевидную грузность и приземистость здания, которые усугубляются еще и тем, что цокольная часть его почти на 1 метр вросла в землю, нельзя не заметить своеобразную стройность и логичную пропорциональность в его архитектурной композиции, конечно, не такую рафинированно-изящную, как в церкви на Нерли, но безусловно гармонично насыщенную иной — суровой и примитивной грацией (рис. 2). Только в последних работах проф. Н. Н. Воронина можно найти попытку более глубокого анализа архитектурного стиля времени Юрия Долгорукого: «когда борьба за возвышение Владимирского княжества только начиналась, ее главными средствами были тяжелые походы на Киев и суровое подавление внутренней боярской оппозиции; меч война заменял духовный меч идейной борьбы, которая еще не развернулась во всей своей сложности и остроте»⁵.

Однако нельзя согласиться с автором относительно той скромной роли, которую он отводит идейной борьбе в этот период. «Духовный меч идейной борьбы» в это время был в руках церкви, и ее могущественное идеологическое влияние было одним из важных факторов, способствовавших укреплению феодального строя в Киевской Руси. И если бы этот могучий «духовный меч» не помогал Долгорукому, то чем же иным можно объяснить его необычайное внимание к строительству новых церквей во многих пунктах его обширного княжества? Уж, конечно, не личным религиозным рвением, ибо в этом отношении летописные источники не оставляют никаких сомнений, характеризуя его далеко не лестно с точки зрения христианской морали, не скрывая его пренебрежения к аскетическим религиозным требованиям своего времени.

По мнению Н. Н. Воронина «архитектурный образ храмов времени Юрия предстает перед нами как бы в виде начальной и еще сырой схемы». Но такая оценка архитектуры этого периода мало чем отличается от той же теории



Рис. 1. Спасо-Преображенский собор в Переславле-Залесском. Вид с юго-востока

«прототипа», о которой мы говорили раньше. Очевидно, исключительно богатый наружный декор, рафинированное изящество пропорций более поздних сооружений владимиросуздалского зодчества как бы заслоняют архитектурные достоинства простых, строгих и монументальных сооружений предшествующего периода.

Имея перед собой такой исключительный по силе эмоционального воздействия памятник архитектуры, как переславский Спас, трудно согласиться с другим, столь же категорическим утверждением Н. Н. Воронина, что в этот период «огромная сила идейного и эмоционального воздействия архитектуры еще не включалась в нараставшую социальную борьбу». Такое утверждение может создать совершенно неправильное представление о том, что архитектура этого времени развивалась как бы вне социальной борьбы и не обладала «силой идейного и эмоционального воздействия», то есть тем самым как бы была лишена глубокого идейного содержания.

В княжение Юрия Долгорукого экономическое и политическое раздробление Киевской Руси уже вполне определилось, и в результате развития крупного землевладения окончательно сформировались два основных класса феодального общества: землевладельцы и смерды, или зависимые

крестьяне. Рост и укрепление крупных княжеских, боярских и монастырских вотчин внутри удельного княжества, строительство небольших городов-крепостей для защиты этого княжества, рост классовой дифференциации и обособление княжеско-боярской верхушки от народных низов — крестьян и ремесленников — все эти особенности феодального строя находят свое отражение как в характере строительства, так и в архитектуре этого времени.

Сила идейного и эмоционального воздействия архитектуры этого сооружения заключается в его величественном, суровом и замкнутом образе, который должен был внушать смердам мысль не только о величии божества, но и о могуществе князя — строителя этого монумента.

Именно в это время окончательно складывается тип небольшого княжеского храма, рассчитанного на ограниченный круг посетителей. Предельно упрощается композиция здания — оно лишается живописного сочетания объемов, многоглавия, открытых галерей, расширявших его внутреннее пространство за счет окружающей площади. Простой кубический объем одноглавого храма замыкается от площади глухой плоскостью стен, почти лишенных открытых световых проемов. Самое здание не располагается уже в центре городской площади, а ставится в непосред-



Рис. 2. Спасо-Преображенский собор. Вид с запада

ственной близости к крепостной стене, валу, княжеским хоромам (рис. 3).

Человека, впервые увидевшего это сравнительно небольшое белокаменное здание, оно поражает своим необычайным величием, какой-то строгой внутренней замкнутостью, аристократической отрешенностью от всего окружающего. Среди ближайшего окружения собора имеются сооружения различного времени, начиная с XVI века, причем некоторые из них по своей кубатуре значительно превосходят его, и тем не менее масштаб этих зданий кажется более мелким, дробным по сравнению с простыми геометрическими объемами Спаса. Его простой скульптурный объем как будто высечен из одной огромной глыбы камня и притом в ином, более крупном масштабе, нежели окружающие его сооружения,

за исключением могучего земляного вала — его современника. В этой композиционной цельности, конструктивной ясности, в аскетической простоте архитектурного декора заключается секрет монументального величия небольшого сооружения. Здесь наглядно подтверждается известная истина, что величие сооружения не зависит от его величины, а выразительность архитектурного образа — от количества украшений на его фасадах.

Исключительная архитектурно-художественная ценность этого памятника заключается в глубокой, органической связи с эпохой, его создавшей: неведомый зодчий сумел здесь самым простым, лаконичным языком архитектуры выразить мысль, ясную и понятную для нас, так же как и для наших предков сотни лет назад. В величественном и строгом образе этого здания чувствуется суровое «неудобоносимое время, настоятельство браней и вещей в мире оскудение», когда «во всей земле русской изомроша людие и жито на нивах стояще пусто — его же никтоже не жьняй и собирающих несть». Именно в это «неудобоносимое» время феодальной раздробленности Русской земли осваивались, корчевались и распахивались поля земли Залесской; княжеские раздоры и непрерывные войны тяжелым бременем ложились на плечи трудового люда. «Черна земля под копыты косьми была посеяна, а кровию поляна» — так повествует об эпохе княжеских усобиц «Слово о полку Игореве», — «тоска разлилася по Русской земли, печаль жирна тече средь земли Русский. А князи сами на себе крамолу коваху, а погании сами победами наришуше на Русскую землю, емляху дань по беле от двора».

В период запустения и оскудения Киевской земли, когда центр Русского государства всем ходом истории передвигался на северо-восток, сын Владимира Мономаха — князь Суздальский Юрий Долгорукий целиком принадлежал еще к старой эпохе: свой суздальский удел он считал захолустьем, а родной ему Киев — заветной целью. Однако его сын и наследник — Андрей Боголюбский был человек уже нового времени и прекрасно понимал, что объединяющая роль Киева как культурно-политического центра древней Руси отходит в прошлое.

Это понимали и некоторые старые дружинники Юрия, пытаясь отвлечь его от кровавых и разорительных походов на Киев: «Есть ли мыслишь тамо великое владение приобрести, то напрасно трудится о том, что б пустых и разоренных войнами земель искать, где мало и людей осталось и впредь еще меньше будет, а без людей земля есть бесполезная пустыня. Се же име-

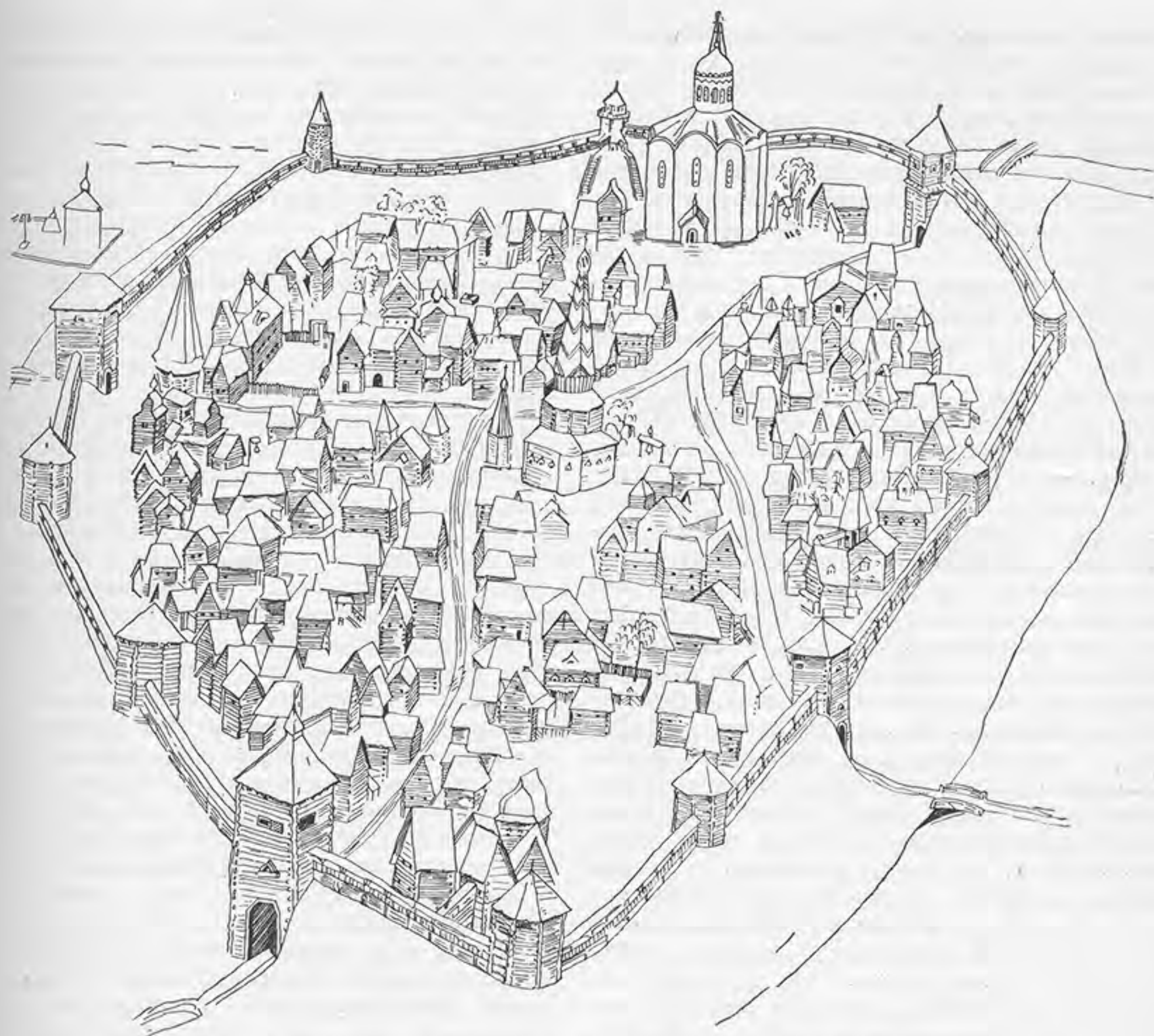


Рис. 3. Древний Переславль-Залесский. (С чертежа, хранящегося в Переславском музее)

ешь в своем владении полей и лесов изобильно, а людей мало. Ты весьма изрядно рассудил, что начал города строить и людей населять и в твое малое время, сколько иные князи войнами своих земель опустошили, столько тебе, в покое бывшему, они своими людьми земель населили, понеже к тебе, слыша тишину благоденствие, а паче правосудие в земли твоей, идут люди не токмо от Чернигова и Смоленска, но и колико тысяч из-за Днепра и от Волги пришед, поселились»⁶.

Это обращение к Юрию, приведенное Татищевым из какого-то не дошедшего до нас летописного источника за 1148 год, свидетельствует,

что уже к этому времени суздальский князь «начал города строить и людей населять». Но и без того очевидно, что запись летописей, датированная 1152 годом, о постройке Юрием новых городов-крепостей и храмов в Суздальской земле является обобщением строительства предыдущего периода, а упоминание о переселенцах из Чернигова и Смоленска, из-за Днепра и от Волги в какой-то мере проливает свет на истоки, откуда могла прийти новая для Суздальской земли белокаменная строительная техника, хорошо известная именно в западнорусских землях и у камских болгар на Волге. До середины XII века Суздальская земля не знала этой техники.

Весьма вероятно, что обширное строительство Долгорукого на северо-востоке было выполнено в «малое время», так как еще в 1135 году Юрий пытается выменять у старшего брата свой Суздальский удел на Переяславль-Русский, близ Киева, что показывает его незаинтересованность Ростовско-Суздальской землей в то время⁷.

Ослепленный призрачным величием киевского великокняжеского стола, Юрий был глух к советам сына и «старейших» своей дружины. Вся его бурная жизнь заполнена войнами и походами, главная цель которых — Киев. Но не только Киев и его союзники вынуждены были обороняться против Юрия — «Господин Великий Новгород» также опасался его, ибо «Юрий Ростовский непрестанно на области их нападал, разоряя — купцов грабил и своих не пушал»⁸.

В то время, когда каждый город являлся своеобразной крепостью, переславский Спас, который был единственным каменным сооружением в деревянном городе, повидимому, входил в систему крепостных сооружений, и расположение его в непосредственной близости от крепостной стены лишний раз свидетельствует об этом. Не случайно он закладывается и строится одновременно с крепостью. Заложённая ныне дверь на хоры со стороны вала дает основание предполагать, что здание собора было непосредственно связано с крепостной стеной, может быть, через жилые хоромы князя или воеводы и являлось, таким образом, последним убежищем в случае падения крепости. Использование каменного церковного здания в качестве оборонительного сооружения было, повидимому, довольно обычным явлением в это время. Так, в древнем Галиче «каменный собор, стоявший тотчас за валом, как бы доминировал над укреплениями и порой служил опорным пунктом для осажённых»⁹. В том же Галиче в 1221 году на сводах Успенского собора строится укрепление — засека, а в 1255 году на его «комарах» сидит в осаде один из галицких князей¹⁰. Осаждённые татарами, погибают на хорах Успенского собора во Владимире семья владимирского князя Юрия «со множеством бояр и простых людей»¹¹, а киевляне, обороняясь от татар, запираются в Софии и в Десятинной церкви¹².

Только учитывая возможность оборонительного использования этого сооружения, можно понять и раскрыть специфические архитектурные приемы, характерные для этого здания (рис. 2). Крепкая, глухая плоскость стен нижнего яруса лишена оконных проемов и прорезается только одним узким порталом в центре. Крепостной характер стены подчеркнут тремя щелевидными,

как бойницы, окнами в верхней части фасада, а также уступом по середине стены, усиливающим прочность стен нижнего яруса. Уступчатая форма лопаток, наложенных одна на другую, придает им вид контрфорсов, прочно подпирающих наружные стены. Оконные и дверные проемы лишены каких-либо обрамлений и украшений и своими простыми глубокими уступами показывают мощную толщину стены. Эти архитектурные приемы, создающие впечатление мощи, прочности и монолитности здания, еще более подчеркнуты тем, что стены апсид выложены не отвесно, а несколько наклонно к восточной стене собора.

Архитектурное убранство здания сведено к минимуму — это белокаменный узорчатый пояс, венчающий барабан и верхние части апсид, и солидные контрфорсы-лопатки, обходящие сверху двойным уступом закомары. Средний уступ стены не имеет аркатурного пояса, столь характерного для всех владими́ро-суздальских сооружений позднейшего периода, — здесь он был бы явно в ущерб общему художественному замыслу. При существующих пропорциях наличие горизонтального аркатурного пояса сделало бы здание еще более приземистым и в какой-то мере ослабило бы общее впечатление суровости и строгости образа. Прекрасная белокаменная кладка стен (почти насухо, без заметных швов) является одним из существенных элементов, усиливающих впечатление монолитности здания.

Композиция наружного объема здания чрезвычайно проста: на кубическом основании возвышается одна мощная глава, и все сооружение является как бы только постаментом для этой главы, символизирующей культовое назначение сооружения, ибо «верх церковный есть глава Господня», — так говорит Кормчая Книга.

В то время, когда церковь и религия играли значительную роль в общественно-политической жизни княжества, церковь Спаса была не только религиозным, но и своеобразным общественно-политическим центром города и удельного княжества в целом. Белокаменный Спас, господствовавший в ансамбле мелких построек деревянного города, являлся как бы символом не только церковного, но и княжеского могущества, ибо уже в то время церковь была связана самыми тесными узами с феодальной верхушкой общества. В его величественном четырехстолпном зале происходили не только торжественные религиозные церемонии, но и важнейшие собрания светского характера, как, например, «посаждение на стол» Переславского княжества и присяга новому князю. Летопись передает нам описание одно-

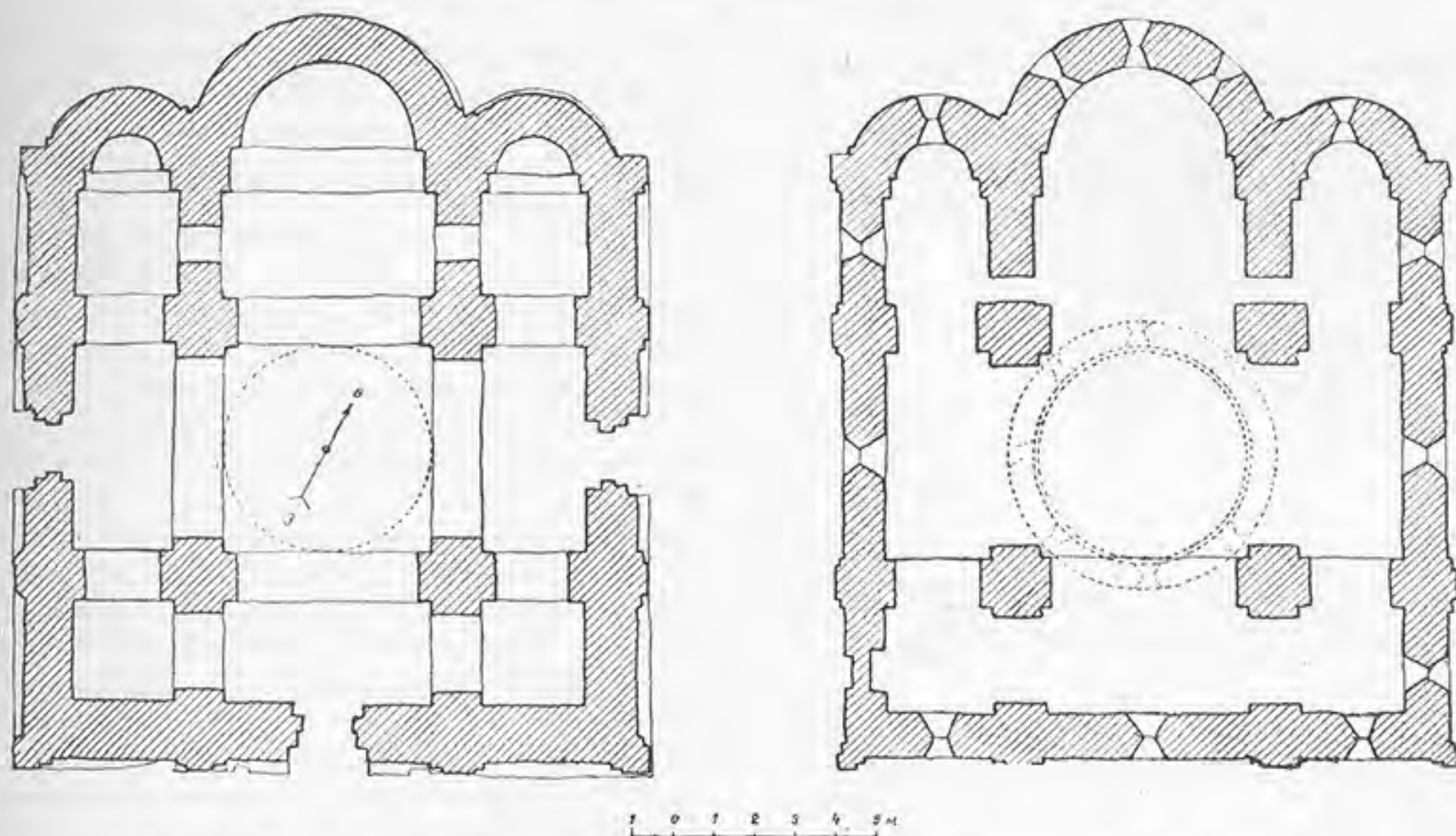


Рис. 4. Спасо-Преображенский собор. План на уровне пола и план на уровне хор

го из таких событий, когда внук Долгорукого Ярослав, получивший после смерти отца Переславский удел, «сзвав вси переславци к святому Спасу», обратился к ним с речью, призывая их присягнуть ему¹³.

Внешняя архитектура здания отражает внутреннюю организацию пространства обычного крестовокупольного храма: троечастное деление плана, четыре крестообразных каменных столба в центре, поддерживающих световой барабан купола, двухъярусное членение хорами и перекрытие сводами всего внутреннего пространства — все эти конструктивные особенности интерьера здания четко отражены на его фасадах. Архитектура церкви органически связана и непосредственно вытекает из компактного, прекрасно выработанного плана небольшого «вотчинного» княжеского храма (рис. 4).

Интерьер здания отличается строгим и торжественным характером решения внутреннего объема. Все членения плана как бы сгруппированы вокруг главного квадрата центрального подкупольного пространства. Центр зала освещен сверху восемью проемами светового барабана, который является основным источником света внутри здания. Высокие апсиды, из которых центральная является главной, а две боковые — подчиненными, своими мощными открытыми арками усиливают величие интерьера, и только

княжеские хоры в верхней части западного деления храма подчеркнуто выделены и изолированы от внутреннего пространства (рис. 5).

Цветные полы из поливных плиток¹⁴ и живописные фрески стен¹⁵ усиливали дворцовую парадность и торжественность внутреннего пространства здания, бывшего единственным в своем роде монументальным сооружением древнего Переславля-Залесского, где происходили важные и торжественные события, иногда выходившие далеко за рамки местного переславского значения.

Монгольские орды впервые сожгли и разграбили Переславль в 1238 году, а в 1252 году они снова «взяли град Переславль на Клешином озере, где пленили и умертвили супругу князя Ярослава, а детей его в плен отвели и многие другие опустошения учинили»¹⁶. После этого на протяжении столетий город и его собор неоднократно подвергались разорению со стороны татар, а позднее — литовцев и поляков.

Сын Ярослава — Александр Невский — родился и вырос в Переславле, и многие важные события в его жизни тесно связаны с этим городом. Сюда возвращался он «взем с собою мать, сожительницу и чада» после Невской победы над шведами¹⁷, чтобы через два года направиться в новый поход, закончившийся разгромом в Ледовом побоище немецких

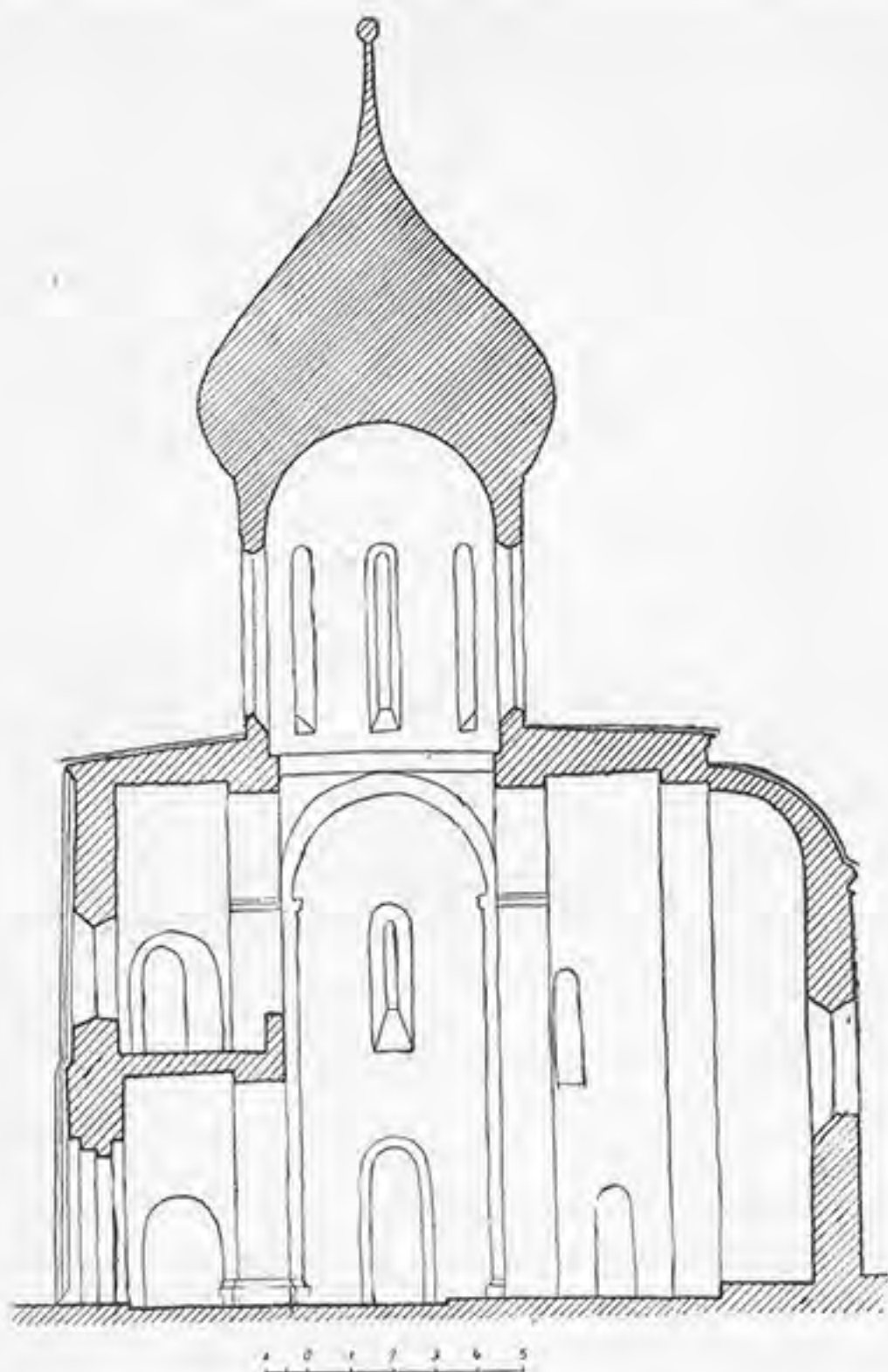


Рис. 5. Спасо-Преображенский собор. Продольный разрез

псов-рыцарей. В соборе находятся гробницы сына и внука Александра Невского — последних князей переславских.

Позднее, уже после присоединения к Москве, Переславль играет значительную роль как политический союзник Москвы, и в стенах переславского Спаса происходят события большого общегосударственного значения, как, например, церковный собор 1325 года, на котором присутствует Иван Калита и московский митрополит Петр. На этом соборе влиятельные тверские князья, боровшиеся против объединительной роли Москвы, терпят решительное поражение¹⁸.

В то же время Переславль неоднократно служил убежищем для московского двора во время внешней опасности. Здесь спасается семья Дмитрия Донского, которая едва не попадает в руки татар, внезапно осадивших город¹⁹. В 1440 году великий князь московский Василий Темный, только что освобожденный из татар-

ского плена, «в Переславль приде... там бо баше мати его, великая княгиня Софья и его великая княгиня Мария и сыновья его... и все князи и бояре его и дети боярские множество двора его, от всех градов»²⁰.

Очевидно, в связи с этим счастливым событием великий князь Василий дает средства на капитальный ремонт Спасо-Преображенского собора, законченный в 1442 году. Возможно, что именно в это время старая глава собора была заменена существующей внушительной и монументальной главой необычайно своеобразной формы.

Ко времени Ивана Грозного, который часто посещал Переславль из соседней Александровской слободы, относится первое неясное упоминание о существовании вблизи собора царских хором, возможно соединенных переходами с хорами собора. Описывая посещение Грозным Спасо-Преображенского собора, современная рукопись жития Никиты Столпника (переславского происхождения) говорит о том, что «государь прямо из собора перешел в свои покои»²¹. Наличие слов «прямо перешел» свидетельствует как бы о существовании прямого перехода из собора в покои. Изображение древнего Переславля-Залесского (см. рис. 3), возможно взятое со старинной иконы и хранящееся в местном краеведческом музее, может быть датировано первой половиной XVI века. Сохранившаяся до нашего времени каменная шатровая церковь Петра митрополита (1585 г.) изображена на этом рисунке еще деревянной. Однако и на этом рисунке не видно хором у собора.

В конце XVII века Петр I подолгу живет в Переславле, когда на Плещеевом озере закладываются и строятся первые корабли русского военно-морского флота. Петр, соблюдая обычай времени, усердно посещает Спасский собор и даже устанавливает новый, более высокий чин для его священника²².

На протяжении столетий древний Переславский собор являлся свидетелем значительных событий в истории Переславского, а затем Московского княжеств, постепенно утрачивая сначала свое оборонительно-крепостное, а затем и общественно-политическое значение. С самого начала поставленный не в центре города, окруженного валом, а в его крайней северо-западной части, собор являлся все же фактическим центром города и сохранил это положение вплоть до настоящего времени, когда город разросся далеко за пределы древнего вала, давно уже потерявшего свое первоначальное значение. Осталась незастроенной и площадь вокруг собора.

Свою ведущую роль среди многочисленных церквей Переславля собор сохраняет вплоть до 40-х годов XVII столетия, когда по соседству строится новый, более обширный городской собор. Уже с 1744 года, когда учреждается самостоятельная Переславская епархия с центром в Горицком монастыре, древний собор становится реликвией прошлого. В это время перестраивается и заново отделяется Успенский собор Горицкого монастыря, который и становится городским кафедральным собором²³.

Обширный и богато отделанный внутри в пышном стиле середины XVIII века, новый собор как бы затмил своим великолепием и светской роскошью древний храм Юрия Долгорукого, и вплоть до середины XIX века последний был основательно забыт, что, видимо, и спасло его от неизбежных переделок и подновлений в духе времени.

Повидимому, такому случайному счастливому стечению обстоятельств, если не считать превосходного мастерства его древних строителей, мы обязаны тем, что этот исключительный по своим художественным качествам памятник древнейшей русской архитектуры сохранился до нашего времени в значительной мере в своем первоначальном виде.

II

Впервые археологические исследования вокруг собора были произведены в широком масштабе сотрудником Археологического общества П. С. Савельевым в 1853 году²⁴. Эти изыскания не коснулись самого здания собора, хотя раскопки велись на большой площади вокруг здания и особенно между собором и валом, где предполагалось найти какие-либо остатки или следы древних княжеских хором. Но результаты раскопок, повидимому, не дали ясного и убедительного подтверждения этого предположения²⁵. Отчета о раскопках не сохранилось.

О состоянии самого здания к этому времени свидетельствует статья А. Савельева, бывшего в Переславлe в 1847 году: «Здание крепко. Исключая кровли (четырёхскатной) вновь устроенной, прибавки главы и крыльца, приделанного с западной стороны, церковь эта, существующая семь веков, сохранила по архитектуре свой первоначальный вид»²⁶. К этому же времени относится первое описание собора, составленное И. М. Снегиревым, в котором также подтверждается хорошая сохранность здания: «Этот собор не только пережил невступно восемь веков, но не дал трещин в стенах и сводах и теперь отличается не одною древнею массивностью, но и

удивительною прочностью, противостоящую усилиям всеокрушающего времени»²⁷.

К этому описанию приложен рисунок внешнего вида здания²⁸. Этот рисунок, так же как и второй рисунок собора, относящийся к тому же времени, в книге проф. Шевырева²⁹ не отличается большой точностью в изображении отдельных деталей и пропорций здания, но тем не менее оба рисунка дают возможность сделать некоторые интересные выводы. Во-первых, следует отметить полное отсутствие каких-либо следов аркатурного пояса на фасадах здания и, во-вторых, простую уступчатую форму наружных откосов у порталов и оконных проемов, что существенно отличает это сооружение от последующих построек владимирского круга. Это подтверждается и другими, более поздними и более точными изображениями здания до его реставрации³⁰.

Учитывая, что данные некоторых источников середины XIX века имеют довольно часто сомнительную достоверность, все же следует признать, что все изображения здания, исполненные с натуры разными художниками задолго до реставрации собора, которая относится к 90-м годам прошлого столетия, подтверждают эти два весьма важных вывода, сделанных нами выше. Поскольку одной из задач нашего исследования является установление первоначального вида здания и выяснение позднейших изменений, переделок и дополнений, внимательное критическое изучение всех имеющихся материалов по этому вопросу является существенным и необходимым дополнением к практическому исследованию памятника на месте.

Необходимость критического анализа сведений, сообщаемых некоторыми источниками, подтверждается хотя бы на примере сделанных выше замечаний относительно формы порталов и наличия аркатурного пояса. Так, И. М. Снегирев в своем описании собора утверждает, что наличники порталов «сведены кверху мысом», однако рисунок, приложенный к его описанию, показывает обычную полуциркульную форму портала. Он также пишет о том, что между собором и валом «ямы и остатки фундаментов в земле показывают следы зданий близ этого собора», однако раскопки П. С. Савельева и Н. Н. Воронина, произведенные позднее, не обнаружили следов таких фундаментов.

Еще более разительный пример досужих измышлений касается аркатурного пояса, который будто бы первоначально был на фасадах собора и только впоследствии уничтожен. Насколько нам удалось установить, первоисточником этих

сведений послужила статья во Владимирских губернских ведомостях за 1847 год³¹, якобы переведенная с французского, со ссылкой на какой-то туманный источник («L'artiste gusse»). В этой статье, между прочим, говорится: «...между ярусами, там, где находится откос, находился, как и в древних храмах, гладкий пояс или наличник, вытесанный из белого известкового камня с лепною работою и нижним поясом колонн, простирающимся до самой верхней части; но известковый камень, растрескавшийся и отделившийся, был заменен простою накладкою из шифера, крытого листовым железом».

Как можно понять из приведенного текста, здесь имеется в виду только предположение, основанное на аналогии с другими «древними храмами». Между тем в упомянутом выше описании собора А. Савельева 1848 года, носящем явно компилятивный характер, это туманное предположение подается уже как действительный факт: «...между ярусами проходит гладкий пояс или наличник, вытесанный из белого известкового камня, с лепною работою и нижним поясом колонн, который простирается до верхней части; но известковый камень, растрескавшийся и отделившийся, заменен накладкою из шифера, покрытого листовым железом»³².

Совершенно очевидно, что этот текст, списанный дословно с упомянутого выше загадочного французского источника с сохранением его нелепой терминологии, как, например, «гладкий пояс или наличник», «лепная работа», «нижний пояс колонн», не может внушить какого-либо доверия ввиду полного отсутствия в нем каких-либо фактических данных. Надо сказать, что наше исследование здания не обнаружило никаких следов, которые свидетельствовали бы о существовании аркатурного пояса когда-либо в прошлом. Было бы совершенно невероятным предположить, что аркатурный пояс мог начисто исчезнуть, не оставив никаких следов. Факты говорят обратное: все дошедшие до нас владими́ро-суздальские сооружения XII—XIII веков прекрасно сохранили свои аркатурные пояса, даже полуразрушенная церковь в Кидекше и неоднократно перестроенные и переложенные остатки стен Суздальского собора и Георгиевского собора в Юрьеве-Польском. Можно положительно утверждать, что переславский Спас никогда не имел архитектурного декора, аналогичного другим позднейшим владими́ро-суздальским сооружениям.

История с мифическим аркатурным поясом лишний раз свидетельствует о том, что еще с давних пор некоторые особенности архитектуры

Спасского собора, которые ставят его несколько особняком в кругу современных ему зданий, не вызывали желаний вскрыть и объяснить эти особенности, а, наоборот, вызывали попытки сгладить, «причесать» его архитектуру по аналогии с «другими древними памятниками», без учета его специфической художественной индивидуальности.

В середине прошлого столетия наблюдается не только повышенный литературный интерес к этому памятнику, но и интерес более практического характера. Дело в том, что, будучи даже заштатным собором, служба в котором происходила только летом, так как он никогда не имел отопления, старый Спас успешно конкурировал с роскошным городским кафедральным собором, что объяснялось, вероятно, не только глубоким уважением переславцев к его древности, но и тем фактом, что он сохранил свое центральное положение и в новом, большом городе. Во всяком случае доходы древнего собора были всегда значительно выше, чем у его нового конкурента. Так, например, в 1829 году доход нового кафедрального Успенского собора был 105 руб., а древнего — 925 руб., в 1830 году те же цифры соответственно были 128 руб. и 1150 руб.³³. Повидимому, этот существенный материальный фактор послужил причиной постепенного хирения нового кафедрального собора и возрождения старого Спаса.

В 40-х годах прошлого столетия старая кровля собора заменяется четырехскатным покрытием из листового железа. Сбор средств на это мероприятие был начат еще в 1811 году, но железо было закуплено только в 1832 году³⁴. Спустя 20 лет четырехскатная кровля заменяется позакмарным покрытием. Эта реставрация делается, повидимому, под наблюдением владимирского епархиального архитектора, известного в свое время исследователя древнерусской архитектуры Н. А. Артлебена, летом 1863 г. Тогда же он делает впервые схематические чертежи плана и фасада здания, опубликованные впоследствии в «Трудах первого археологического съезда»³⁵. В это же время им впервые были открыты остатки древних фресок на западной стене собора, под хорами, и внимательно исследовано техническое состояние здания³⁶.

Заключение арх. Артлебена о состоянии здания гласит, что «храм этот, несмотря на свою многовековую древность, довольно прочный и не имеет существенных повреждений, представляя таким образом собою образец лучшей постройки XII века. Арки и люнеты его превосходно сделаны из тесаного камня и вполне сохранили свою

правильную форму. Повреждения собора состоят только в том, что внутри его, в нижней части стен, пилястр и столбов известковый камень местами осыпался, растрескавшись и размягчившись от огня во время бывших пожаров, когда горели в соборе иконостасы; подобные повреждения в поверхности кладки встречаются более в алтаре и в алтарных столбах, к которым обыкновенно приставлен бывает иконостас. От той же причины осыпалась почти вся штукатурка со стен и сводов... Собор не подвергался, как видно, никаким перестройкам, к нему, кроме западного крыльца, не было сделано ни пристроек, ни приделов, — стены его остались в целости»³⁷.

Несколько хуже обстояло дело с резным белокаменным декором, который до реставрации 90-х годов сохранился только частично, как это видно из толкового и обстоятельного описания здания, сделанного П. Ильинским до его реставрации. В полукружиях апсид «верхняя часть карниза... заметно была украшена подзором, вырезанным вглубь на белом камне. К сожалению, такая узорчатая работа сохранилась на весьма немногих местах карниза. Верх фонаря (барабана) украшен таким же узорчатым карнизом, как алтарные полукружия; к сожалению, большая часть украшения сбита. Ниже узорчатого карниза на фонаре вытянут зубчатый пояс, под которым висит подзор в виде пилообразных крупных зубцов»³⁸.

Таким образом, заканчивая обзор имеющихся данных о состоянии здания до капитальной реставрации, проведенной акад. В. В. Сусловым в 90-х годах прошлого столетия, следует отметить единодушные всех источников, свидетельствующих о прочности и хорошей сохранности собора, об отсутствии каких-либо существенных повреждений и переделок, которые могли бы исказить его первоначальный вид. В. В. Суслов после осмотра здания с целью составления проекта реставрации также делает заключение, что стены здания не имеют каких-либо значительных повреждений, а своды, барабан и купол храма — прочны и не нуждаются в реставрации³⁹.

В январе 1891 года Археологическая комиссия в Петербурге утверждает проект реставрации здания, представленный В. В. Сусловым. К сожалению, чертежей этого проекта не сохранилось, и только подробная пояснительная записка к проекту (опубликованная в «Известиях археологической комиссии», вып. 26) в значительной мере восполняет этот пробел. Из этой записки можно установить, что переделки и изменения, имевшиеся в здании до его реставрации, были незначительны:

1) заложено правое окно южного фасада и все три окна на северном фасаде здания;

2) растесаны средние окна западного и южного фасадов, среднее окно главной апсиды и оба окна малых апсид;

3) заложена наружная дверь на хоры северного фасада и устроена внутренняя лестница, для чего пробит нижний свод в северо-западном углу хор;

4) уровень существующего пола находится на 10 вершков выше уровня первоначального пола;

5) в юго-западной части хор уменьшены арки;

6) к западному portalу здания примыкала кирпичная пристройка XIX века.

В задачи реставрации входили исправление этих позднейших искажений (кроме хода на хоры), отделка заново интерьера здания и замена отдельных выветрившихся и трухлявых камней (главным образом, на углах здания, в цокольной части, в порталах и нижней части столбов внутри здания, как это было установлено нашим исследованием).

Реставрационные работы велись под наблюдением акад. В. В. Сулова и акад. Г. И. Котова и были закончены в 1894 году. Задача восстановления первоначального наружного вида здания была выполнена значительно лучше, чем реставрация интерьера, где результат оказался обратным поставленной цели. Роспись всего интерьера пестрой орнаментальной масляной живописью и устройство нового полированного мраморного иконостаса в псевдовизантийском стиле лишили интерьер здания его исключительных архитектурных качеств — величия, скромности и суровой простоты. Древние фрески были сбиты вместе со штукатуркой, уложены в ящики и, оставленные на произвол судьбы в непригодном помещении, уже через год обратились в труху и были выброшены в озеро⁴⁰.

Последнее исследование здания, главным образом археологического характера, производилось проф. Н. Н. Ворониным в 1929 году. Основное внимание исследователя было сосредоточено на отыскании следов древних сооружений между собором и валом, что не дало каких-либо ясных положительных результатов, как и в предыдущих раскопках 1853 года, хотя и были найдены остатки каких-то древних сооружений. Обстоятельный отчет Н. Н. Воронина об этих работах (экземпляр которого имеется в Переславском музее и который я далее цитирую) не содержит достаточных сведений архитектурно-конструктивного характера, что, повидимому, и не входило в задачу исследования. Вместе с тем это последнее исследование дает ряд весьма

существенных данных технического порядка и проливает некоторый свет на характер первоначальной внутренней отделки здания⁴¹.

В отчете имеется указание на то, что «часть собора была выстлана цветной плиткой, а часть красной, не поливной, различных геометрических очертаний». Уровень первоначального пола собора, судя по отчету, остается все же неясен. В связи с этим интересное указание имеется в упоминавшейся уже раньше работе Ильинского: «В минувшем 1891 году внутренность Преображенского собора капитально ремонтировалась; в это время ниже настоящего пола собора, на глубине 1½ аршина, оказались еще два пола из четырехугольных глиняных плит» (стр. 22). Это значительно расходится с утверждением В. В. Сулова, что «древнейший пол собора находился ниже современного на 10 вершков» (см. «Известия Археологической комиссии», вып. 26).

В своем отчете проф. Воронин отмечает также некоторые особенности в системе белокаменной кладки здания: «собор имеет две разные системы кладки, нижняя часть до отлива имеет нормальную квадратную кладку, верхняя половина собора сложена из квадров, чередующихся через ряд с прокладками из постелистых блоков белого камня». Произведенное нами исследование кладки стен собора не подтвердило этих данных. Стены здания на всей высоте имеют одну и ту же систему кладки из тщательно отесанных блоков известняка.

Археологическое исследование 1939 года явилось по сути дела первым научным исследованием здания. Вместе с тем, поскольку задачи этого исследования были в основном историко-археологического характера, оно не дает исчерпывающих сведений архитектурно-технического характера. Так, например, мы не имели точных данных о глубине или ширине заложения фундамента, точной высоте первоначального цоколя над уровнем земли, уровне первоначального пола здания; нет также данных о характере белокаменной облицовки и внутренней забутовки стен, примененных растворов, связей и т. д. В отчете нет также указаний на какие-либо исследования, определяющие старые и новые (реставрированные) части здания, нет и обмерных данных, на основании которых можно было бы подойти к строго научной реконструкции первоначального вида этого сооружения, что собственно и явилось основной задачей нашего исследования переславского Спаса, проведенного в 1947—1948 годах с бригадой архитекторов и студентов по заданию Академии архитектуры СССР,

III

Программа исследовательских работ по Спасо-Преображенскому собору в Переславле-Залесском, составленная Сектором истории русской архитектуры под руководством проф. Н. И. Брунова, ставила целью собрать исчерпывающий научно проверенный материал по этому памятнику.

В связи с этим были поставлены следующие задачи:

- 1) производство точных обмеров здания;
- 2) установление того, что в памятнике сохранилось первоначального и что относится к позднейшим добавлениям;
- 3) сбор и критический анализ имеющихся материалов общеисторического и исследовательского характера по этому памятнику;
- 4) реконструкция первоначального вида здания.

Первая задача важна потому, что до настоящего времени здание не обмерялось и в работах по истории русской архитектуры использовались непроверенные схематические чертежи плана и фасада собора, сделанные в 1863 году.

Вторая задача — выяснение вопроса о степени сохранности первоначального вида здания — была не менее существенной, чем первая. Известно, что среди архитекторов было широко распространено мнение о больших добавлениях к памятнику в связи с его реставрациями, чему способствовало отсутствие отчета и чертежей по капитальной реставрации собора В. В. Суловым, а также отсутствие каких-либо данных о предыдущих реставрационных работах в этом здании, существующем 800 лет.

Известно, что постройки времен Юрия Долгорукого не отличались долговечностью: все они либо «рушились» сами, либо были сломаны «за ветхостью» в давно прошедшие времена. Так было с церквями Спаса в Суздале, Георгия во Владимире, Бориса и Глеба в Кидекше, Георгия в Юрьеве-Польском, так было с так называемой «Юрьевой божницей» в Остерском городке, т. е. со всеми известными нам по летописным источникам каменными постройками времени Юрия. Только переславский Спас является единственным исключением из этого общего правила, что, естественно, вызывало дополнительное сомнение в его изначальной сохранности.

К этому следует добавить, что методы реставрации, применявшиеся в свое время акад. В. В. Суловым, не всегда были научными в том смысле, как это понимается в наше время, т. е. иногда являлись домыслами автора-реставратора. Интерьер переславского собора как раз и



Рис. 6. Эскиз реконструкции Спасо-Преображенского собора в Переславле-Залесском

свидетельствует о такой псевдонаучной реставрации в так называемом «древнем вкусе», когда принципиально изменяется характер первоначального интерьера здания. В силу всех этих обстоятельств необходимо было внимательно проверить изначальность тех или иных частей здания.

Как уже было указано выше, вопрос о достоверности первоначального вида переславского Спаса имеет особенно важное значение для истории русского зодчества, ввиду того что это здание является единственным памятником русской архитектуры такого раннего периода, от которого в центральной России полностью не уцелело ни одного другого сооружения.

В результате проведенных работ мы имеем теперь полные обмеры всего сооружения, а также довольно ясное представление о его первоначальном виде и последующих изменениях, что дает возможность осуществить реконструкцию первоначального вида здания⁴² (рис. 6).

Полученные в результате обмера точные планы собора дали возможность сделать ряд интересных выводов, которые позволяют по-новому оценить этот древний памятник. Это прежде всего относится к правильности, регулярности геометрического построения его плана, который в этом отношении имеет очень немного погрешностей. Своей правильностью план переславского собора несколько отличается от других соору-

жений владими́ро-суздальского зодчества, в которых отсутствует четкая регулярность в построении плана, а также имеется целый ряд отступлений и неправильностей, вообще характерных для древнерусского зодчества.

Второй интересный вывод касается кратности отношений в размерах отдельных частей плана собора. До сих пор считалось, на основании неточного старого плана, что в переславском соборе эта кратность отношений не существует⁴³. На основании наших обмеров кандидату архитектуры К. Н. Афанасьеву, который специально изучает проблему пропорционального анализа памятников древнерусской архитектуры, удалось установить четкую кратность отношений не только для горизонтальных, но и для вертикальных пропорций этого сооружения. Согласно его выводам традиционные приемы определения размеров всех элементов здания в строгой зависимости одного от другого можно проследить во всех частях сооружения. Анализ размеров и соотношений всех основных элементов сооружения позволил ему сделать вывод, что в основе геометрических построений здания лежит модульный размер, равный толщине столба и стены.

Третье, не менее интересное открытие, которое может иметь далеко идущие последствия, сделано проф. Б. А. Рыбаковым, работающим над исследованием древнерусских мер. Путем анализа наших обмеров проф. Рыбаков установил, что строительной мерой, в которой выстроен собор, является так называемый «смоленский» локоть, равный 63 см. Позднее эта мера осталась в Литовско-Русском государстве под названием «литовского локтя». Три таких локтя составляли сажень, которую в XVII веке приравнивали к казенной сажени. План собора, измеряемый этой мерой, дает точные, ясные, целые размеры:

длина	25 локтей
ширина	20 локтей
боковой неф	4 локтя
основа столба	2 локтя
столб с выступами	3 локтя
подкупольный квадрат	8 локтей

Эта мера применена и в ряде других зданий, современных переславскому Спасу, — в церквях Ивана Богослова, Петропавловской и Свирской в Смоленске, Мирожском соборе в Пскове, а также Дмитриевском соборе во Владимире.

Обмер плана на уровне хор также дал интересные результаты: было установлено явление, до сих пор неизвестное в других памятниках владими́ро-суздальской архитектуры, а именно сужение внутренних подкупольных столбов кверху.

Обмеры позволили уточнить еще одну особенность этого здания: своеобразие его подпружных арок. В то время как все арки и своды, перекрывающие отдельные части здания, являются по своим очертаниям полуциркульными, наиболее мощные и высокие арки, поддерживающие центральный барабан и опирающиеся своими пятами на каменные столбы, не являются полуциркульными и имеют более сложную кривую. В основе ее лежит полуциркульная кривая с подвышением, т. е. с центром несколько выше линии основания арки, в то время как симметричные кривые боковых сторон арки построены по центрам на линии основания арки. Таким образом, форма кривой арки получает некоторое, едва заметное заострение кверху. На большой высоте (в данном случае выше 12 м) такая форма кривых подпружных арок придает им зрительную и конструктивную упругость, большую воздушность и центростремительность по сравнению с более плоскими кривыми полуциркульных арок.

Эта особенность подпружных арок переславского собора была в свое время подмечена академиком архитектуры Г. И. Котовым⁴⁴. Интересно, что такая особенность арок собора была отмечена еще 100 лет назад (см. статью А. Савельева во «Владимирских губернских ведомостях» от 7 августа 1848 года). Насколько нам известно, такая форма кривых в арках других сооружений владими́ро-суздальской архитектуры этого времени не встречается.

Обмеры фасадов показали полное несоответствие действительности единственного известного до сих пор чертежа фасада собора, опубликованного в «Трудах I Археологического съезда». Были произведены также обмеры архитектурных деталей (капителей и цоколей каменных столбов, наружных пилястр, откоса стены, цокольных камней, каменной кладки стены и узорного пояса барабана и апсид), которые дают материал для сравнительного анализа и более глубокого изучения архитектурно-конструктивных особенностей этого сооружения.

Наружный раскоп, произведенный у северо-восточного угла здания, показал, что цокольная часть, состоящая из двух рядов хорошо отесанных белокаменных блоков, скрыта под землей на 90 см. Цоколь покоится на широком фундаменте, сложенном из крупного булыжника (размером в человеческую голову и больше) на известковом растворе. Ширина поверхности фундамента выступает от стены северного фасада на 100 см и от восточной стены на 145 см. Глубина заложения фундамента 124 см, причем только на глу-

бине до 82 см он поднимается отвесно, после чего идет под углом в 40° и сужается внутрь — к стенам. Отступ подошвы фундамента от его вертикальной линии — около 40 см. Фундамент покоится на слое очень плотной и пластической глины коричневого цвета.

Вторая половина работ экспедиции заключалась в выяснении старых и новых (реставрированных) частей сооружения. Для полного и успешного завершения этих работ надо было преодолеть серьезные трудности, состоящие в том, что внутренние плоскости стен здания, так же как столбы и своды, были покрыты сплошь масляной живописью, а наружные стены собора выбелены. Но масляная живопись 90-х годов прошлого века, так же как и побелка наружных стен, в нижних частях здания стерлась, вследствие чего в некоторых частях белокаменная кладка стен оказалась открытой для исследования.

Отличить старые и новые камни внутри здания не представляет больших трудностей, так как камень реставрированных частей отличается по цвету и фактуре от старых камней. На наружных стенах цветовое отличие почти незаметно, так как и старые, и новые камни под действием атмосферных осадков и неоднократной побелки приобрели общий сероватый теплый тон. Различие можно установить только по способу обработки лицевой поверхности камня: поверхность старого камня покрыта множеством нерегулярных желобков (следы тески камня ручным инструментом), в то время как у нового — ровная и гладкая плоскость, как бы отрезанная ножом. Это различие в способе обработки камня дает возможность установить реставрированные части здания даже под слоем краски или побелки.

Особенно затруднено изучение камня среднего уступа фасада и в нижнем, цокольном отливе. Средний уступ (отлив) здания был когда-то покрыт железом⁴⁵, что предохраняло камни от разрушения под действием атмосферных осадков. Но это покрытие, видимо, давно уже было уничтожено, и в настоящее время камни среднего и цокольного отливов являются наиболее выветрившимися, вследствие чего они в значительной мере утратили характерные следы первоначальной обработки их поверхности.

Что касается различных систем в каменной кладке стен собора, о чем пишет Н. Н. Воронин в своем отчете, нам не удалось обнаружить каких-либо существенных различий в системе кладки верхней и нижней частей здания, как уже указывалось выше.

В результате проведенного обследования здания можно установить, что белокаменная облицовка стен как внутри, так и снаружи здания в основном является старой. Реставрация затронула стены только частично — в виде замены отдельных выветрившихся и износившихся камней, причем в нижней части здания таких замен больше, чем в его верхних частях. Реставрации подвергались также пилястры, особенно угловые, главным образом, в нижних своих частях. Реставрированы порталы входов и оконные проемы, причем в порталах, весьма густо побеленных, не удалось найти бесспорно старых камней, в то время как в оконных проемах старые камни сохранились, вследствие чего можно утверждать, что форма оконных проемов соответствует их первоначальному виду.

Нам удалось вскрыть и замерить древние части узорчатых поясов апсид и барабана (рис. 7), скрытых под толстым слоем многократных побелок и расположенных на значительной высоте. Сложный рисунок белокаменного резного пояса резко отличается от чертежа этого пояса, который в свое время был опубликован в «Древностях».

Внутри здания цокольная часть столбов имеет новую облицовку, но, как это было установлено Н. Н. Ворониным, форма ее соответствует первоначальному профилю цоколя. Капители столбов также реставрированы, но в них сохранились старые камни, а профилировка новых строго подогнана к старой. Нижние арки под хорами также частично переложены. Пол здания из каменных плит, так же как и цементный пол и барьер хор, — новые. Подпружные арки, световой барабан и купол, если и подвергались реставрации, то незначительной.

Обследование перекрытий собора убеждает нас в том, что выложенные из белого камня своды перекрытий также старые и реставрации, по видимому, не подвергались. Наружная поверхность сводов состоит из совершенно необработанных камней самой различной формы, схваченных крепким известковым раствором, но уложенных без какой-либо видимой системы. Своды непосредственно примыкают к центральному кубическому постаменту, на котором стоит барабан. Этот постамент, квадратный в плане, также выложен из нетесаных крупных блоков белого камня и, по видимому, всегда был скрыт под кровлей, может быть, за исключением углов, на которых имеются грубо обработанные камни.

Центральный барабан имеет диаметр, равный стороне кубического основания, на котором он стоит. Самый нижний ряд камней барабана по

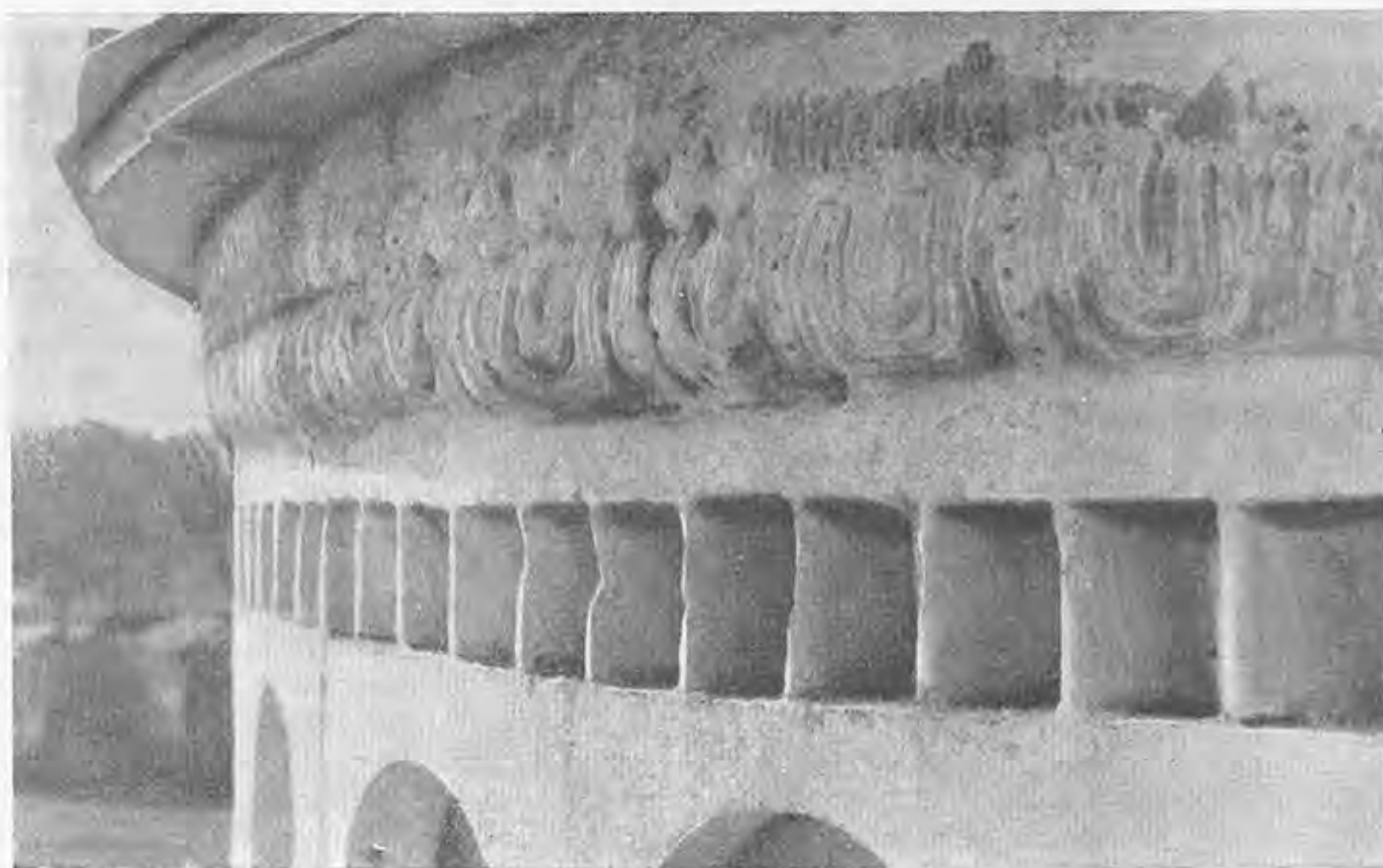


Рис. 7. Спасо-Преображенский собор. Деталь резного украшения центральной апсиды

всей окружности стены выложен из необработанных блоков и не заподлицо с наружной стеной барабана, а с западом в глубь стены, повидимому, для укладки стропил. Таким образом, нижняя часть барабана, повидимому, всегда была закрыта кровлей. Современные стропила уложены выше, и кровля закрывает на 50 см обработанную поверхность наружной стены барабана и нижнюю часть окон, наружные подоконники которых в настоящее время надложены.

Характер кладки комар, центрального куба и нижней части барабана убеждает нас в том, что кровля собора, повидимому, с самого начала была деревянной. Материалом для кровли мог служить тес, уложенный на деревянных стропилах. Форма покрытия могла быть позакомарная или пофронтонная, но она не могла быть четырехскатной, так как в этом случае кровля закрыла бы нижние части окон барабана, как частично закрывает современное позакомарное покрытие, которое имеет значительно более крутой уклон, чем это было раньше. Кроме того, четырехскатная кровля вызывает необходимость надкладки стен между тимпанами закомар. Такая надкладка была сделана при ремонте собора в начале XVII века, о чем свидетельствует наличие в этих местах большемерного, хорошо

обожженного красного кирпича, характерного для этого времени. Малые (угловые) закомары северного и южного фасадов с внутренней стороны обложены таким же кирпичом. Надо полагать, что система покрытия четырехскатной деревянной кровлей, существовавшая до 1864 года, впервые была устроена еще в XVII веке.

Внешняя поверхность белокаменного купола барабана, скрытая в настоящее время железной главой в форме луковицы, состоит из совершенно необработанных, торчащих во все стороны камней, уложенных без всякой видимой системы, но в целом образующих параболическую кривую. Толщина купольного перекрытия изменяется от 30 см на высоте 70 см от основания купола до 63 см в вершине. Отсутствие какой-либо видимой обработки наружных камней купола дает нам основание предполагать, что первоначальная глава собора, повидимому, не имела свинцового покрытия.

Любопытные результаты дало исследование главы собора. Оказалось, что внутри существующей железной главы частично сохранилась старая главка меньшего размера, крытая берестой. Береста уложена в три слоя и прикреплена к деревянному каркасу главки коваными железными гвоздями прямоугольного сечения, без шля-

пок. Как деревянный каркас старой главки, так и береста покрытия находятся в состоянии большой ветхости, легко крошатся и ломаются пальцами. Форма старой главки в своей нижней части соответствует существующей, но в верхней части она не имела такой вытянутой формы и была более плоской, чем форма существующей главы.

Трудно сказать, каково было первоначальное покрытие главы собора; весьма возможно, что первоначальная глава собора была крыта лемехом и берестой. Свинец для Суздальской земли был еще более редкостным и дорогим материалом, нежели для Киева и Новгорода, и деревянное покрытие каменных церквей, повидимому, было в то время довольно обычным явлением. Известно, что у каменной церкви, построенной в это же время Юрием Долгоруким в Остерском городке «верх баше нарублен деревом»⁴⁶. Возможно также, что первоначальное покрытие Успенского собора во Владимире также было деревянное, ибо в большой городской пожар 1185 года собор «загорелся с верху»⁴⁷, а о пожаре одной из полоцких церквей этого времени летопись сообщает: «бо создана белым камнем тесаным... верх же на ней, дровом покрыт, зажжеся»⁴⁸.

Покрытие каменной главы деревянной чешуей с берестовой прокладкой также, повидимому, не было редкостью. Так, изображение главы каменной церкви, по форме близкой к главке переславского собора, крытой, повидимому, деревянной чешуей, имеется на миниатюре новгородской рукописи 1164 года⁴⁹; такое же изображение можно найти в рукописи, относящейся к XVI веку⁵⁰.

Таким образом, первоначальный облик Спасо-Преображенского собора встает перед нами в несколько ином, более архаичном виде, чем это представлялось ранее (рис. 8).

IV

Исключительное своеобразие архитектуры и строительной техники владими́ро-суздальских мастеров, естественно, всегда вызывало законный интерес исследователей к вопросу об истоках этой школы зодчества.

В свое время были созданы многочисленные теории, пытавшиеся доказать разнообразные иностранные влияния, которые якобы испытала на себе владими́ро-суздальская архитектура. Но, как правильно было отмечено еще в «Истории русского искусства» под ред. И. Грабаря, «нигде нельзя встретить ни одной церкви, собора, двор



Рис. 8. Спасо-Преображенский собор. Западный фасад. Реконструкция

ца или здания, которое могло бы быть принято за образец владими́рских церквей. Можно найти только частности, но нельзя встретить в целом ничего тождественного».

Лучшие создания владими́ро-суздальского зодчества, являющиеся общепризнанными шедеврами мировой архитектуры, были построены в течение чрезвычайно короткого периода, немногим более двух десятков лет. Во второй половине XII века с поразительной быстротой здесь появляется без всяких прецедентов в прошлом прекрасная техника белокаменного строительства и формируется глубоко оригинальная школа художественного мастерства, наложившая свой отпечаток на дальнейшее развитие русского зодчества,

Поэтому следует признать вполне логичным предположение о том, что эта высокая художественная и строительная культура не возникла чудесным образом в далекой и малообжитой Залесской земле, а принесена сюда новыми поселенцами в какой-то мере уже готовой. Это предположение относится к начальному периоду применения новой строительной техники и формирования новых архитектурно-художественных приемов, именно к строительству середины XII века, времени Юрия Долгорукого. Участие пришлых мастеров в позднейшем строительстве Андрея Боголюбского документально подтверждается сообщением летописей о приглашении им во Владимир «от всех земель мастера».

Архитектура и строительные приемы других земель древней Руси периода феодальной раздробленности при всем их различии имеют много общего. Этого нельзя сказать про архитектуру и строительные приемы владими́ро-суздальской земли — здесь, пожалуй, больше отличий, нежели общих черт.

С середины XII века в Суздальской земле начинают строить только из белого камня-известняка, который здесь встречается редко и далеко не является таким подручным строительным материалом, как кирпич. В течение примерно 50 лет кирпич совершенно изгоняется из строительной практики и заменяется белым камнем, который доставляется на стройки из самых отдаленных районов.

Последние исследования архитектурных сооружений древнего Галича⁵¹ полностью подтверждают ранее высказанные некоторыми исследователями соображения о тесной связи между мастерами Галицкой Руси и Суздальской земли. В силу целого ряда исторических условий архитектурные сооружения древнего Галича, бывшего когда-то крупным центром славянской культуры, ее западным форпостом, дошли до нас только фрагментарно — ни одно сооружение полностью не сохранилось. Но даже и то, что сохранилось, — полуразрушенная церковь Пантелеймона, фундаменты Спасского собора и сравнительно недавно открытые фундаменты и остатки стен Успенского собора в Галиче — все эти сооружения свидетельствуют об исключительно близком родстве этих двух славянских культур, древнего Галича и древнего Суздаля, во второй половине XII века.

Южный Галич и северный Суздаль, географически столь отдаленные, применяют в это время совершенно идентичную строительную технику и пользуются одним и тем же строительным материалом — известняком. Применяе-

мая здесь техника кладки стены из белого камня состоит в том, что обе лицевые стороны стены выкладываются из больших, гладко отесанных снаружи каменных блоков, а середина стены заполняется каменным ломом и бутом и заливается раствором цемьянки.

Техника обработки камня, как и размеры самых блоков, одинаковы как в Галиче, так и в Переславле. Так же одинаково устройство широких ленточных фундаментов из крупного бута, как и небольшая глубина их заложения, например, церковь Пантелеймона в Галиче — 130 см, Спасский собор в Переславле — 124 см.

Так же близки и даже точно совпадают планы и размеры отдельных сооружений; так, размер фундаментов галицкого Спаса и переславского Спаса равен 17 × 17 м. План этих сооружений совершенно идентичен, и они имеют одинаковый размер центрального подкупольного квадрата, вследствие чего они должны иметь и одинаковые мощные барабаны, венчающие здание. Вполне вероятно, что самый характер архитектуры галицких и суздальских сооружений мог иметь близкие родственные черты. Сохранившиеся остатки стен и архитектурного декора Успенского собора в Галиче, выстроенного во второй половине XII века, подтверждают это предположение.

Гладкие белокаменные стены фасадов как в Переславле, так и в Галиче членятся четырьмя пилястрами одинаковой ширины, и в том и в другом случае равной 128 см. Выступ пилястр от стены равен выступу цоколя, который в обоих зданиях делается из двух рядов крупного тесаного белого камня с откосом вверху. Обнаруженные при раскопках около апсид галицкого собора отдельные элементы архитектурного декора точно соответствуют декору апсид переславского Спаса — это глубоко вырезанные в камне полуциркульные арочки несколько вытянутой формы, одинакового радиуса, равного в обоих случаях точно 42 см, а также фрагменты белокаменного зубчатого пояса, проходящего над арочками.

Едва ли все эти совпадения и аналогии можно объяснить случайностью; приведенных примеров вполне достаточно для того, чтобы прийти к выводу о близком родстве не только строительной техники, но и архитектуры этих сооружений, расположенных в столь различных географических точках древней Руси.

Черты сходства можно наблюдать даже и в расположении обоих зданий в ансамбле городка-крепости. Оба сооружения — как галицкий, так и переславский Спас, стояли внутри крепости,

вблизи крепостного вала, имели хоры, соединенные особыми переходами с деревянными княжескими хорами.

Таким образом, переславский Спас являлся, повидимому, репликой галицкого Спаса, ибо последний был выстроен несколько ранее. Летописи сообщают о строительстве Спасского собора в Переславле под 1152 годом. Точная дата постройки Спасского собора в Галиче неизвестна, но известно (из тех же летописей), что в 1152 году он уже существовал, следовательно, он построен до 1152 года.

Известно, что отношения суздальского князя Юрия Долгорукого с Киевом и Новгородом — крупнейшими культурными центрами того времени — были враждебными, в то время как с Галичем эти отношения были дружественными, скрепленными не только постоянным военным союзом с галицким князем, но и родственными узами: сын и наследник галицкого князя Владимира, умершего в 1152 году, Ярослав, был женат на дочери Юрия Долгорукого. Только после того как Юрий занял киевский великокняжеский стол (1155), его зять — галицкий князь Ярослав получил разрешение на организацию в Галиче епископской кафедры, после чего и началось строительство Успенского собора в Галиче.

Эти тесные политические и родственные связи между Галичем и Суздаlem в середине XII века лучше всего объясняют, откуда Юрий Долгорукий мог получить нужных ему мастеров-строителей, когда внезапно, как сообщают летописи, «бог открыл ему разумные очи на церковное строительство» в его далеком Суздальском уделе.

Это приглашение мастеров могло быть в 1150—1152 годах, когда отношения Юрия с галицким князем стали особенно тесными и дружественными. Вероятно, в это время мастера, построившие Спасский собор в Галиче, приняли участие в строительстве аналогичного сооружения, по заказу Долгорукого, в Переславле-Залеском.

V

Архаичность архитектуры переславского собора среди других сооружений владимиро-суздальского зодчества совершенно очевидна, и, естественно, вызывает сомнение общепринятая датировка его постройки временем Андрея Боголюбского, т. е. периодом наибольшего расцвета владимирского зодчества. Общепринятая датировка собора 1157—1158 годами как время его достройки и отделки утверждает, таким

образом, одновременность его строительства с Успенским собором (андреевским) во Владимире.

Но в архитектуре переславского Спаса бесспорно чувствуется принципиально иной архитектурный почерк, чем в любом сооружении андреевского времени. В первом случае мы имеем приземистый кубический объем, простую гладь стены, аскетическую скромность деталей, суровую замкнутость полукрепостного сооружения, в то время как во втором — стройный силуэт объемов, изысканное изящество пропорций, праздничную нарядность внешнего облика здания с его исключительным богатством декоративного убранства, стремление к светской нарядности архитектурного образа. Если взять отдельно хотя бы трактовку стены, то и здесь мы увидим принципиальную разницу: с одной стороны, подчеркнутая массивность, монолитность и весомость стен, и, с другой, — совершенно очевидное стремление к дематериализации стены, создание зрительной иллюзии ее легкости, невесомости.

Естественно, что такие принципиально различные методы архитектурного мышления вызывают сомнение в правильности версии о постройке и отделке этого здания мастерами Андрея Боголюбского.

Даже по сравнению с другим дошедшим до нас сооружением времени Долгорукого — полуразрушенной Борисоглебской церковью в Кидекше — архитектура переславского собора выглядит более примитивной и архаичной. В Кидекше уже имеются существенные элементы, свидетельствующие о значительной эволюции стиля, намеченного в архитектуре переславского Спасского собора, дальнейшее развитие которого ведет, в конечном счете, к андреевскому Успенскому во Владимире собору и церкви Покрова на Нерли.

Как в Переславле, так и в Кидекше, сооружения имеют кубическую форму, но если в первом случае объем здания имеет приземистый характер, так как ширина фасада более его высоты, то в Кидекше мы уже наблюдаем другое явление — ширина фасада меньше его высоты и в связи с этим общие пропорции здания становятся более стройными и менее приземистыми, чем в Переславле. Если взять отношение ширины одного из членений фасада, между пилястрами, к его высоте, что собственно и создает стройность или приземистость пропорций здания в целом, то можно обнаружить следующее явление:

Спасо-Преображенский собор	1 : 3,5,
церковь в Кидекше	почти 1 : 5,
церковь Покрова на Нерли	почти 1 : 6.

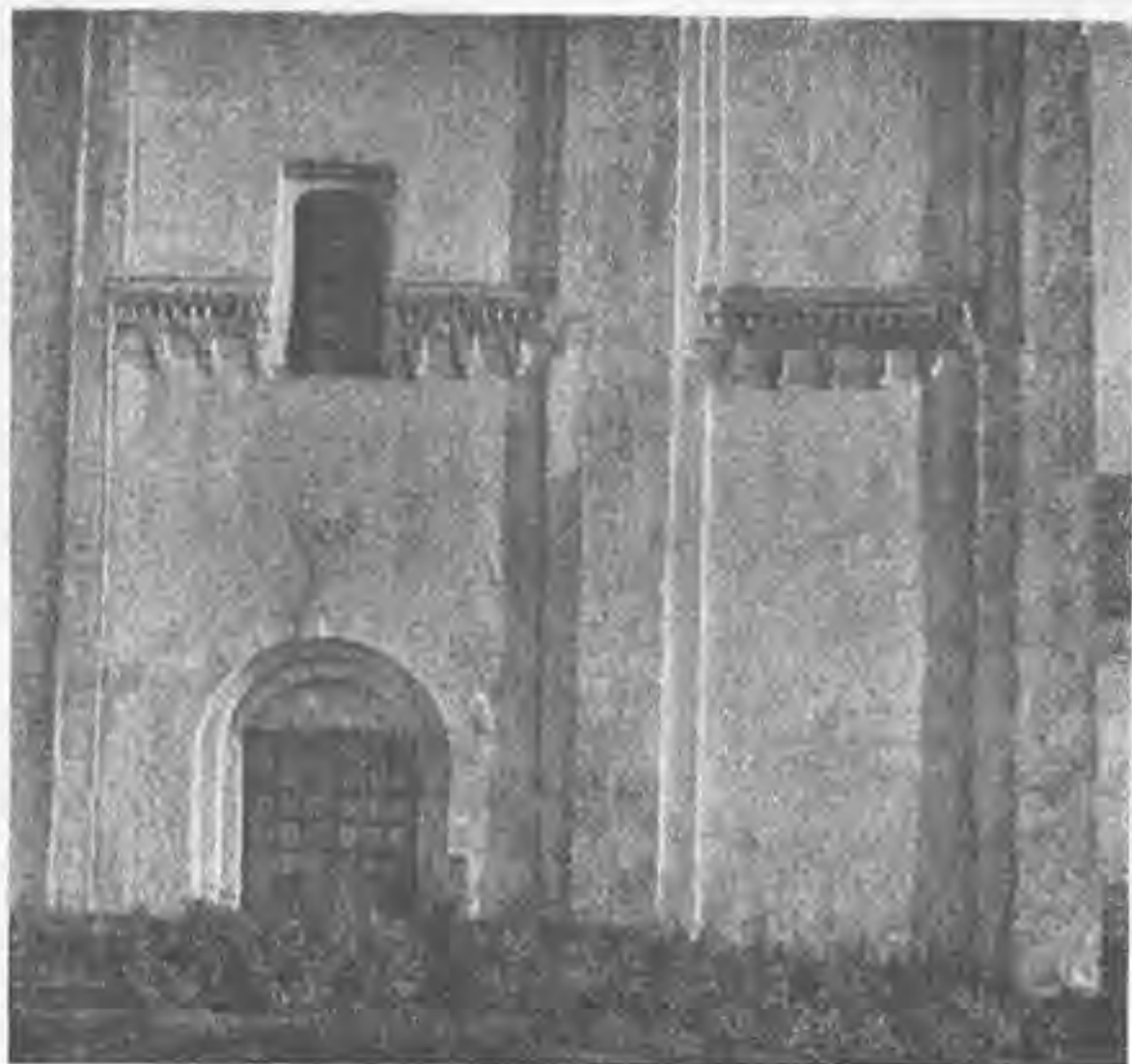


Рис. 9. Фрагмент стены церкви в Кидекше

Следовательно, по своим пропорциям церковь в Кидекше стоит значительно ближе к церкви Покрова на Нерли, нежели к переславскому собору.

Стена церкви в Кидекше уже не имеет такого замкнутого, монолитно-крепостного характера, как в Переславле; в ней появляются оконные проемы в нижней части; членящие ее лопатки имеют более сложный, декоративный характер вверху. Они строго вертикальны и не имеют излома на среднем отливе стены и поэтому теряют вид контрфорсов, как это имеет место в переславском соборе (рис. 9).

Самая плоскость стены в Кидекше имеет более сложную архитектурную обработку в виде трехступчатых полуциркульных ниш в верхней части и резного белокаменного пояса посередине высоты стены, что свидетельствует о стремлении к внешней нарядности здания. В Кидекше появляются в своем начальном виде элементы архитектурного декора, которые будут позднее блестяще развиты в постройках времени Андрея и Всеволода. И в этом отношении церковь в Кидекше стоит значительно ближе к церкви Покрова на Нерли, нежели переславский собор, который со всей очевидностью является первой, начальной ступенью на пути развития от простого к сложному. Церковь в Кидекше, без сомнения, свидетельствует о дальнейшем развитии

архитектурного типа, положенного в основу переславского собора.

Вполне законно возникает вопрос о достоверности тех данных, на основании которых принято датировать церковь в Кидекше 1152 годом, а переславский собор — 1157 годом. Эта датировка основывается только на случайном и, как мы увидим дальше, явно недостоверном сообщении лишь одного из всех многочисленных летописных источников и не имеет каких-либо других, более убедительных оснований. Конечно, летописные источники являются чрезвычайно ценным подсобным материалом для истории русской архитектуры, но было бы неправильно слепо принимать на веру любые сообщения летописей, не подвергая их критическому анализу, не сопоставляя их с другими сообщениями и с анализом архитектуры памятника, которая иногда говорит нам значительно больше, чем случайные упоминания в летописи.

Известно, что все летописи дошли до нас в позднейших списках, которые неоднократно переписывались, заново редактировались, исправлялись, приспособлялись к требованиям времени и заказчика, зачастую одно и то же сообщение в разных летописях приобретает совершенно различные, часто противоречивые интерпретации. Поэтому истину можно обнаружить только путем сопоставления различных текстов, разночтений и проверки этих данных на материалах конкретного исследования.

Рассмотрим теперь источники, на основании которых Спасо-Преображенский собор из наиболее характерного архитектурного памятника времени Долгорукого, т. е. начального, раннего периода владими́ро-суздальского зодчества, превращается фактически в сооружение времени Андрея Боголюбского, т. е. времени расцвета владими́ро-суздальского зодчества.

Так, проф. Воронин полагает, что переславский собор, о строительстве которого почти все летописи за единичным исключением сообщают под 1152 годом, был только начат строительством в этом году. В течение последующих пяти лет стены будто бы были выведены только до среднего отлива и уже только после 1157 года андреевские мастера построили здание в его настоящем виде. Фактически это означает, что здание почти целиком выстроено андреевскими мастерами⁵². Подтверждение этой мало убедительной концепции проф. Воронин видит в том, что «собор имеет две разные системы кладки, нижняя часть до отлива имеет нормальную квадратную кладку, верхняя половина собора сложена из квадров, чередующихся через ряд с проклад-

ками из постелистых блоков белого камня» (см. упомянутый выше отчет о раскопках 1939 г.).

Оставляя в стороне неясную терминологию, ибо непонятно, в чем заключается разница между «нормальным квадратом» из белого камня и «постелистым блоком» того же белого камня, наше последнее исследование собора, как уже было упомянуто, не обнаружило какой-либо заметной разницы в системе кладки верхней и нижней частей стен здания. Но если бы даже такая разница в системе кладки стен имела место, то почему же это обязательно должно означать два разных строительных периода? И почему такое явление должно означать работу именно андреевских мастеров, у которых такой системы кладки нигде не встречается?

Датировка здания 1157—1158 годами основана исключительно на тексте «Летописца русских царей» (который обычно называют «Летописцем Переяславля Суздальского») и родственной и тождественной ему Радзивилловской летописи. Этот источник приводит известный текст летописей под 1157 годом — об избрании ростовцами и суздальцами сына Юрия Долгорукого Андрея на стол Суздальского княжества (цитирую по Лаврентьевскому списку): «того же лета ростовцы и суждальцы здумавше вси, пояша Андрея сына его старейшего и посадиша и в Ростове на отчи столе и Суждали, занеже бе любим всеми за премногую добродетель... и по смерти отца своего велику память сотвори... церковь сконча, юже бе заложи прежде отец его святого Спаса камену»; здесь автор «Летописца» добавляет «в Переславле в новом»⁵³, что и дало основание это безымянное сообщение в других летописях относить к переславскому Спасу.

При этом никто до сих пор, кажется, не обратил серьезного внимания на тот факт, что, кроме «Царственного летописца», еще две летописи — Воскресенская и Тверская дают также уточнение этого текста⁵⁴, но уже в другом варианте: «...церковь сконча, юже бе заложи прежде отец его святого спаса камену в Володимере» (Воскресенская), а вторая: «церковь сконча юже бе прежде заложил Юрий, отец его, святого спаса в Суждали камену». Не вдаваясь в детальный анализ этих сообщений, мы сосредоточим наше внимание на анализе достоверности сообщения «Летописца Переяславля Суздальского».

В свое время акад. Шахматов, тщательно анализируя текст «Летописца» и родственной ему Радзивилловской летописи, установил, что оба эти источника имеют «следы упорной редакторской работы над древним текстом, сохранив-

шимся в Лаврентьевской летописи»⁵⁵. Эта «работа» сказалась в целой серии прибавок и поправок, обязанных домыслам редактора, и одним из таких позднейших домыслов является приписка слов «в Переславле в новом», которых нет в тексте древнейших летописей, позднейшей компиляцией которых собственно и является «Царственный летописец»⁵⁶.

В последнем исследовании проф. Приселкова еще раз подтверждается, что «Летописец» имеет ряд позднейших добавлений и приписок, которые расходятся с первоначальным текстом источников, откуда он черпал свои сведения. Таким позднейшим домыслом, по мнению проф. Приселкова, являются слова «в Переславле в новом», которые искажают смысл первоначального текста летописей, ибо «мы располагаем древней письменной традицией, которая утверждала, что эта церковь Спаса в Переславле была выстроена еще Юрием Долгоруким»⁵⁷. Такого же мнения, повидимому, придерживается и проф. Лихачев, который полагает, что в данном случае речь идет не о Переславле-Залесском⁵⁸.

Таким образом, внимательное изучение источников, на которых базируется это общепринятое мнение, приводит нас к выводу, что эти источники не являются вполне достоверными.

Вполне достоверным известием, которое почти без изменений приводится в летописях под 6660 (1152) годом, является текст об основании Юрием Долгоруким Переславля и о постройке в нем крепости и церкви Спаса⁵⁹. Это сообщение под 1152 годом повторяется с небольшими вариантами почти во всех летописях: «в лето 6660 (1152) Переславль град перевед от Клещина и заложи велик град и церковь камену в нем доспе святого Спаса и исполни ю книгами и мощьми святых дивно». Об этом же свидетельствует и более поздняя Степенная книга: «В лето же 6660 (1152) во граде Переславле церковь камену постави во имя Спаса преображения и украси ю дивно чудной подписью и святыми иконами и книгами и прочими священными драгими утварьми и всяким благолепием»⁶⁰. Древний серебряный потир с изображением патрона Юрия Долгорукого и несомненно его времени, сохранившийся в переславском соборе и находящийся теперь в Оружейной палате, дополнительно подтверждает это свидетельство⁶¹.

С исторической точки зрения датировка здания 1152 годом также весьма правдоподобна, так как к этому времени относится полное крушение надежд Юрия Долгорукого на захват киевского великокняжеского стола, и вполне вероятно, что именно в это время он сосредоточил внимание

и средства на строительстве в своем Суздальском уделе. Если учесть вероятность строительства переславского собора при участии галицких мастеров, то годом его сооружения следует признать также 1152 год: этот год является временем наиболее тесной связи Суздальского и Галицкого княжеств, временем полного успеха их военного союза против Киева, после чего уже наступает некоторое охлаждение вследствие последующих военных неудач, закончившихся в 1152 году поражением обоих союзников и скоропостижной смертью галицкого князя Владимира.

Остается открытым вопрос, о достройке какой именно церкви Спаса Андреем Боголюбским идет речь в сообщении летописей под 1157 годом? Нам кажется, что ответ на этот вопрос можно найти в самом тексте уже приведенных выше летописных известий.

Тот факт, что летописи не уточняют, о каком именно городе идет речь, свидетельствует о том, что, поскольку точный смысл всей записи имеет в виду Ростов и Суздаль, то церковь эта может быть только ростовской или суздальской. Последнее кажется нам наиболее вероятным.

Нам ничего неизвестно о строительстве Юрия в Ростове, но известно, что в 1148 году он приглашает новгородского епископа Нифонта в Суздаль для освящения перестроенной им церкви Рождества⁶², а в 1152 году Юрий снова «поставил церковь камени Спасу же святого в Суздали»⁶³. Мало вероятно, чтобы в Суздали почти одновременно могли строиться три каменные церкви (ибо Кидекша — это тот же Суздаль), особенно учитывая, что в это же время шло обширное строительство во Владимире, Юрьеве-Польском и Переславле-Залесском. Вернее предположить, что, поскольку церковь Рождества в Суздали была только что освящена, а церковь в Кидекше строилась, строительство третьей церкви — Спаса — могло идти не так уж интенсивно, особенно с 1155 года, когда Юрий получил заветный великокняжеский стол в Киеве и навсегда покинул Суздаль.

Таким образом, церковь в Суздали, повидимому, не была закончена ко времени внезапной смерти Юрия в 1157 году и была достроена позднее, о чем Тверская летопись сообщает ясно и определенно под 1160 годом. Согласно этой летописи, записи которой, как это установлено, даются на основании суздальских источников, Андрей Боголюбский, «по смерти отца своего великую память сътвори: монастыри постави, церкви украси, церковь сконча, юже бе прежде заложил Юрий, отец его, святого Спаса в Суздали камени»⁶⁴.

Эти соображения, как нам кажется, могут служить дополнительным подтверждением правильности нашего предположения, что безымянный текст других летописей относится к церкви Спаса в Суздали. Повидимому, так же понимал и летописные сообщения Татищев (которому известна была и Радзивилловская летопись): «Андрей Боголюбский... вошед на престол великую себе память сделал, что зачатые отцем церкви в Суздали, стоявшие долго не деланы, довершил»⁶⁵. Повидимому, такого же мнения придерживаются и редакторы Полного собрания русских летописей⁶⁶.

Еще один весьма существенный факт говорит о том, что приписка в «Летописце» сделана с заранее обдуманной намерением. Следует обратить внимание на то, что известное сообщение летописей (в том числе и древнейшей — Лаврентьевской, служившей источником для «Летописца Переяславля-Суздальского») под 1152 годом об обширном строительстве Юрия Долгорукого в Суздальском крае, а также об основании Переславля и постройки в нем церкви Спаса — это важнейшее сообщение совершенно опущено в «Летописце», который, вообще говоря, довольно точно следует тексту Лаврентьевской летописи.

Как могло быть, что «Летописец Переяславля-Суздальского», отмечающий даже малозначительные события, связанные с Переславлем, обходит молчанием исключительно важное для Переславля сообщение об основании самого города и постройки в нем церкви Спаса Юрием Долгоруким? Совершенно очевидно, что если бы составитель «Летописца» поместил это сообщение, безусловно имевшееся в первоисточнике, которым он пользовался, то тем самым он опроверг бы свою последующую приписку под 1157 годом «в Переславле в новем». Только этим можно объяснить непонятное и необъяснимое молчание «Летописца» об основании Переславля, истории которого посвящено содержание этой летописи.

Что касается мотивов, послуживших причиной фальсификации древнего текста, можно предположить, что они были религиозно-церковного характера. Известно, что Андрей Боголюбский уже вскоре после его злодейского убийства в 1175 году стал почитаться святым мучеником⁶⁷. Поэтому возможность соединить имя «святого» князя со строительством переславского Спаса значительно поднимала религиозно-духовную ценность этой церкви, особенно если учесть то обстоятельство, что действительный строитель этой церкви Юрий Долгорукий был широко известен как человек, с церковной точки зрения,

далеко не безупречной жизни. Летописи неоднократно отмечают его мирские слабости и прегрешения, «понося его беспорядочное житие», как говорит Татищев, характеризуя его как «великого любителя жен, сладких пиц и пития, более о веселиях прилежащем», который «многих жен подданных своих часто навещал, ночи сквозь на скомонех проигрывая и пия проводил».

Естественно, что имя «святого» князя Андрея Боголюбского как строителя и украшателя этого храма должно было еще более усилить его морально-духовный авторитет в глазах верующих и это могло послужить мотивом для «уточнения» соответствующего текста летописи, которая писалась, как обычно, духовным лицом. Известно, что такое стремление к какой-либо вещественной связи культового сооружения с именем почитаемого святого является нередким явлением в истории русской православной церкви и не должно вводить нас в заблуждение относительно истинных мотивов подобного рода домыслов.

* * *

Подводя итоги нашего исследования Спасо-Преображенского собора в Переславле-Залесском,

мы можем кратко сформулировать их следующим образом.

1. Определена степень сохранности первоначального вида здания и установлена необоснованность утверждений о «зареставрированности» его позднейшими переделками и «поновлениями».

2. Впервые сделаны точные обмеры здания, анализ которых уже теперь дал возможность сделать ряд ценных наблюдений и открытий, проливающих дополнительный свет на генезис владими́ро-суздальской архитектуры.

3. Установлен ряд новых данных, свидетельствующих о связи этого раннего памятника владими́ро-суздальского зодчества с архитектурой и строительной техникой юго-западных славянских земель.

4. На основе данных архитектурного анализа сооружения, а также критического анализа летописных данных о нем мы датируем его 1152 годом. Это сооружение является единственным и наиболее ранним архитектурным памятником времени Юрия Долгорукого, уцелевшим до нашего времени. Таким образом, переславский Спас является уникальным архитектурным памятником этого интересного и мало изученного периода.

ПРИМЕЧАНИЯ

- ¹ ПСРЛ, т. 9, стр. 197.
- ² История русского искусства, под ред. И. Грабаря, т. 1, стр. 308.
- ³ С. Шевырев, Поездка в Кирилло-Белозерский монастырь, ч. I, М. 1850, стр. 50.
- ⁴ И. Толстой и Н. Кондаков, Русские древности, вып. 6, СПб 1899, стр. 12.
- ⁵ Н. Н. Воронин, Памятники владими́ро-суздальского зодчества, М. 1945, стр. 20.
- ⁶ В. Татищев, История Российская, кн. 2, М. 1773, стр. 326.
- ⁷ Там же, стр. 247.
- ⁸ Там же, стр. 321.
- ⁹ М. Н. Тихомиров, Древнерусские города, М. 1946, стр. 232.
- ¹⁰ Я. Головацкий, Об исследовании памятников старины, сохранившихся в Галичине и Буковине, М. 1871, также ПСРЛ, т. 2, стр. 137 и 192.
- ¹¹ С. М. Соловьев, История России, т. 3, гл. 2, стр. 822.
- ¹² М. Щербатов, История Российская, кн. 5, СПб 1805, стр. 16—17.
- ¹³ «Летописец Переяславля Суздальского», М. 1851, стр. 110.
- ¹⁴ Открыты проф. Н. Н. Ворониным при раскопках 1939 г.
- ¹⁵ Открыты арх. Н. А. Артлебенем в 1863 г. и впоследствии погибли при реставрации собора в 90-х годах

прошлого столетия. Сохранился только фрагмент, который находится в Гос. историческом музее в Москве.

¹⁶ М. Щербатов, История Российская, кн. 7, СПб 1805, стр. 67.

¹⁷ Степенная книга, стр. 284.

¹⁸ С. М. Соловьев, История России, т. 4, изд. 3-е, стр. 1270.

¹⁹ Н. М. Карамзин, История Государства Российского, т. 4, СПб 1830, стр. 77.

²⁰ Степенная книга, стр. 464, также Карамзин, т. 5, стр. 350.

²¹ П. Ильинский, Преображенский собор в г. Переславле-Залесском, стр. 24, см. также Степенную книгу, ст. 17, стр. 651. В Переславском краеведческом музее имеется «чертеж XVII века», изображающий Переславский кремль. Однако датировка этого чертежа XVII веком вызывает большие сомнения. Повидимому, это реконструкция, сделанная в позднейшее время. Копия этого чертежа показана на рис. 3.

²² «Владимирские губернские ведомости» № 34 за 1854 г., статья «Надгробные плиты, открытые П. С. Савельевым у Спасо-Преображенского собора».

²³ Г. К. Лукомский, О памятниках архитектуры Переславля-Залесского, СПб 1914, стр. 30—31.

²⁴ «Владимирские губернские ведомости» № 40, 1853.

²⁵ Журнал Министерства народного просвещения, т. 84, отд. 7 и «Владимирские губернские ведомости» № 34, 1854.

- ²⁶ А. Савельев-Ростиславич, Древний и нынешний Переславль-Залесский, СПб 1848, а также «Владимирские губернские ведомости» № 32, 1848.
- ²⁷ «Русская старина», т. 1, изд. 2-е, М. 1848, стр. 5.
- ²⁸ Там же, стр. 4.
- ²⁹ Шевырев, Поездка в Кирилло-Белозерский монастырь, ч. I, М. 1850.
- ³⁰ «Собрание карт, планов и рисунков к I Археологическому съезду», I, 1871, а также «Древности Суздальско-Владимирской области», вып. 1, Владимир 1880.
- ³¹ «Владимирские губернские ведомости» № 51, 1847 (часть неофициальная).
- ³² «Владимирские губернские ведомости» № 32, 1848.
- ³³ П. Ильинский, Преображенский собор в Переславле-Залесском до его реставрации, Владимир 1894, стр. 27.
- ³⁴ «Труды Владимирской ученой архивной комиссии», кн. 5, Владимир 1903, стр. 171.
- ³⁵ См. примечание 30.
- ³⁶ «Владимирские губернские ведомости» № 28, 1864.
- ³⁷ «Труды Владимирского статистического комитета», вып. 1, Владимир 1863, стр. 77—78.
- ³⁸ Цит. брошюра П. Ильинского, стр. 4—5.
- ³⁹ «Известия археологической комиссии», вып. 26.
- ⁴⁰ М. И. Смирнов, Переславль-Залесский, стр. 30.
- ⁴¹ Материалы исследования Н. Н. Воронина были опубликованы в 1949 году. См. «Материалы и исследования по археологии СССР» № 11, стр. 193.
- ⁴² Исследовательские работы летом 1947 года проводились на средства секции изучения памятников архитектуры при московском отделении Союза советских архитекторов. Кроме автора этой статьи, в работах принимали участие архитекторы М. В. Гакен и А. М. Попова. Обмеры и исследования были закончены летом 1948 года при участии арх. Е. А. Ащепкова и студентов Московского архитектурного института Е. В. Козлова и Б. Н. Арнольдова. Большая помощь в организации работ была оказана директором местного историко-краеведческого музея К. И. Ивановым.
- ⁴³ А. И. Некрасов, Древнерусское зодчество, М. 1936, стр. 104.
- ⁴⁴ Сообщения ГАИМК, т. II, М. 1936, стр. 450.
- ⁴⁵ «Владимирские губернские ведомости» № 51, 1847.
- ⁴⁶ ПСРЛ, т. 2, стр. 446.
- ⁴⁷ Там же, стр. 127.
- ⁴⁸ А. М. Павлинов, История русской архитектуры, М. 1894, стр. 65.
- ⁴⁹ Там же, стр. 79.
- ⁵⁰ Н. Султанов, Образцы древнерусского зодчества, табл. 10.
- ⁵¹ Я. Пастернак, Старый Галич, Краков—Львов 1944.
- ⁵² Н. Н. Воронин, Памятники владими́ро-суздальского зодчества XI—XIII веков, М. 1945, стр. 16—17.
- ⁵³ «Летописец Переяславля-Суздальского», стр. 75.
- ⁵⁴ Соответственно: ПСРЛ, т. 7, стр. 66 и т. 15, стр. 233.
- ⁵⁵ А. А. Шахматов, Обзорение русских летописных сводов, М.—Л. 1938, стр. 127.
- ⁵⁶ Цитируемая книга А. А. Шахматова, см. стр. 13, 15, 46, 47, 52, 126.
- ⁵⁷ М. Л. Приселков, История русского летописания, Л. 1940, стр. 59.
- ⁵⁸ Л. С. Лихачев, Русские летописи, М.—Л. 1947, стр. 270.
- ⁵⁹ ПСРЛ, т. 4, стр. 8; т. 5, стр. 160; т. 7, стр. 57; т. 9, стр. 196—197; т. 21, стр. 192; т. 24, стр. 77.
- ⁶⁰ Степенная книга, степ. 5, стр. 192.
- ⁶¹ «Археологические известия» № 11, М. 1897, стр. 337—345.
- ⁶² М. Щербатов, История Российская, кн. 5. СПб 1805, стр. 174.
- ⁶³ ПСРЛ, т. 9, стр. 197.
- ⁶⁴ ПСРЛ, т. 15, стр. 233.
- ⁶⁵ В. Татищев, История Российская, кн. 2, М. 1773, стр. 105.
- ⁶⁶ ПСРЛ, т. 14, ч. 2, стр. 277.
- ⁶⁷ Е. Голубинский, История канонизации святых в русской церкви, 1894, стр. 37.

Фото и эскизы реконструкции выполнены автором