

КОЛОМЕНСКИЙ КРЕМЛЬ

(Опыт реконструкции)

Т. СЕРГЕЕВА-КОЗИНА

Коломна расположена в 112 км юго-восточнее Москвы, при слиянии реки Коломенки и Москвы-реки, в 4 км от впадения Москвы-реки в Оку. Русло р. Коломенки сильно изменило свое направление со времени постройки Кремля (1525—1531); оно теперь передвинулось на север и лишь западнее Коломенской угловой башни сохраняет свое первоначальное положение. Город стоит на высоком правом берегу; на север и восток перед ним расстилается пологий, заливной левый берег. С юга подступы к Коломне прикрывает Ока, за которой тянутся сплошные лесные массивы; с запада также расположены леса, а с юго-запада — озера и болота. По естественным условиям территория вокруг Коломны хорошо защищена, благодаря чему она являлась важнейшим стратегическим пунктом на пути Москва — Ока — Волга (рис. 1).

На территории современного кремля располагалось древнейшее городище, окруженное в XII веке земляным валом и укрепленное примерно к концу XIV века дополнительной подсыпкой и деревянным тыном. В XV и XVI веках город был окружен деревянной стеной из четырехугольных срубов. Территория деревянного кремля была приблизительно на $\frac{1}{4}$ меньше той, которая в 1525—1531 годах входила в состав кремля, обнесенного каменными стенами¹.

В 1306 году Юрий Данилович присоединил Коломну к Московскому княжеству, а уже через 47 лет она стала епископией. Значение города возросло в связи с тем, что он стал вотчиной московских князей. В конце XIV века около него возникли монастыри: Голутвин и Бобренев.

Коломну неоднократно жгли и разоряли татары: в 1382 году — Тохтамыш, в 1440 году — Махмет, в 1521—1525 годах — Махмет Гирей.

25 мая 1525 года, по повелению великого князя Василия Ивановича, в городе начали класть каменные стены и башни, постепенно заменяя ими деревянные². Строительство закончилось в 1531 году, о чем свидетельствуют данные летописи³.

Каменный кремль был одним из опорных пунктов в борьбе Москвы с татарами. В 1543 го-

ду Иван IV, готовя поход на татар, собирал рать в Коломне. В 1552 году он вторично шел в поход на татар через Коломну. В 1598 году Борис Годунов собирал здесь войско для похода на крымцев.

В 1606 году Коломна была захвачена войсками Болотникова и служила опорным пунктом в его походе на Москву. Во время польско-шведской интервенции город неоднократно переходил из рук в руки. Известно, что в 1595 году крепость ремонтировалась; работами руководили городских дел мастера Михайло Протопопов и Суббота Ананский⁴. Вторично стены и башни кремля ремонтировались в 1730-х годах⁵.

Позднее, потеряв свое оборонное значение для государства, кремль стал приходить в ветхость и разрушаться. Стены и башни разбирались жителями города; кирпичом, забутовкой и белым цокольным камнем стен с ведема городской управы мостили дворы, тротуары, делали цоколи, крыльца, ступени, заваливали места свалок, укрепляли откосы берега и т. п. Коломенское купечество строило из материала крепости торговые ряды, лабазы и другие сооружения. По решению местных купцов в 80-х годах прошлого столетия была разобрана Свиблова башня. Только в 1906 году Комиссией охраны древних памятников Московского археологического общества было принято решение о немедленном прекращении разборки древних коломенских стен и о запрещении строительства домов около Пятницких ворот⁶.

В настоящее время в Коломенском кремле сохранились только шесть башен, одни ворота и стена в юго-западной части крепости.

I

Материалом к воссозданию архитектурного образа Коломенского кремля постройки 1525—1531 годов служат письменные источники, зарисовки путешественников и архитекторов и специальные исследования конца XIX века, дополненные обследованием памятника в 1946 году.

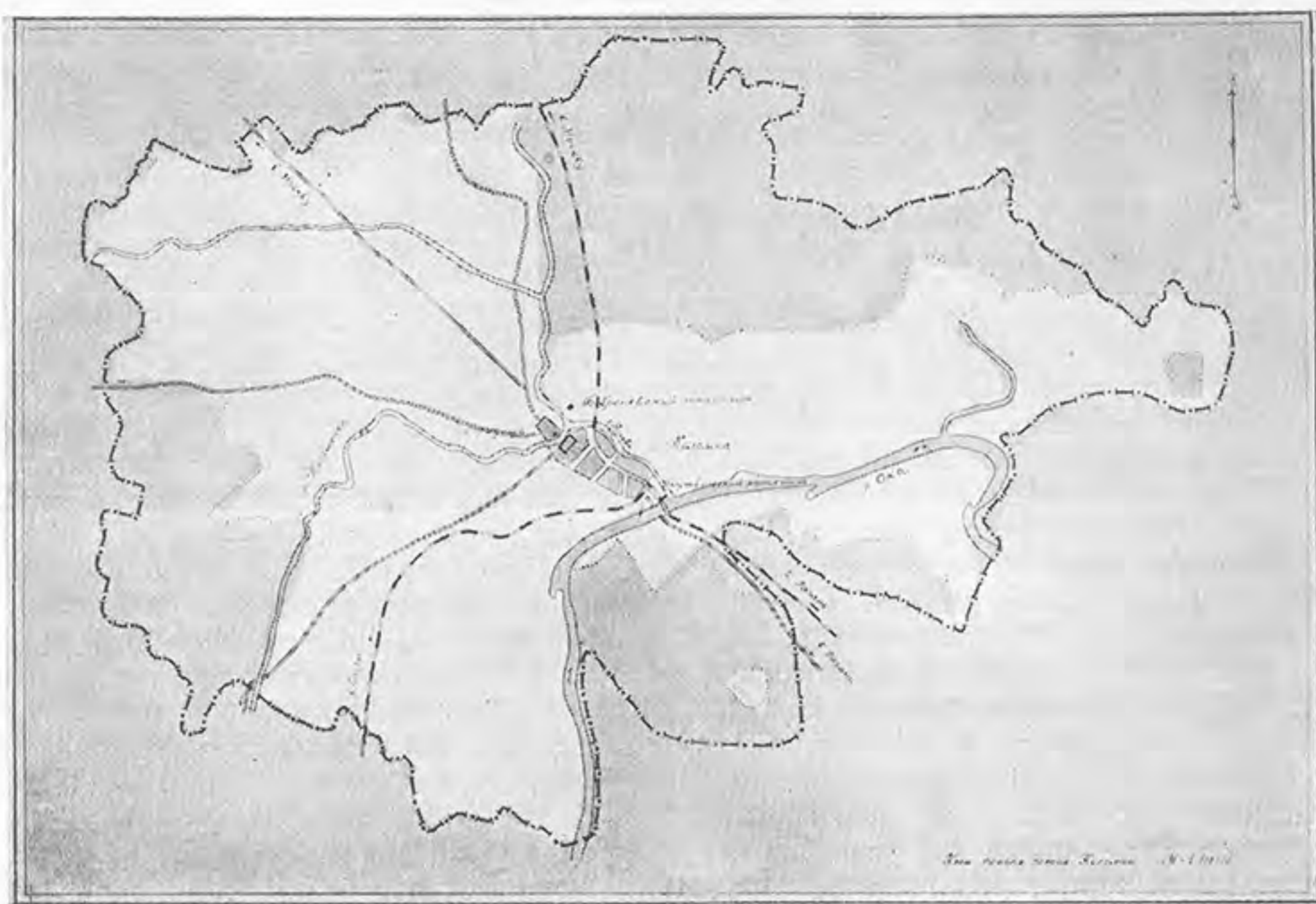


Рис. 1. Расположение г. Коломны

Наиболее подробное описание части коломенской крепости мы находим в писцовых книгах Московского государства за 1577—1578 годы. Опись сохранилась не полностью; утеряны листы, содержавшие данные о Петровских воротах, а также Погорелой, Семеновской, Спасской, Вознесенской, Ямской башнях и стенах между ними⁷. В писцовых книгах мы встречаем подробное описание государева двора, расположенного на территории кремля⁸, что дало возможность составить предварительный эскизный проект его реконструкции.

В 1636 году в составе голштинского посольства Москву посетил Адам Олеарий, сделавший зарисовки ряда русских городов, в том числе и Коломны (рис. 2)⁹. На его рисунках город изображен со стороны Москвы-реки. Рисунок правильно воспроизводит количество башен и ворот, форму и размеры сооружений, расположенных в северной части крепости.

Данные о крепости и подробное описание оборов сохранились в путевых заметках Павла Алеппского, посетившего Коломну в 1655 году. Крепость, видимо, произвела на него большое впечатление¹⁰.

Отдельные данные о состоянии крепостных сооружений мы получили из описей города, составленных в 1668 и 1775 годах.

Для реконструкции плана крепости можно использовать планы, составленные Андреем Готовцевым (судя по тексту, сопровождавшему рисунок Готовцева, его следует отнести к началу XVIII века) и Комиссией межевания за 1770 г. (рис. 3)¹¹.

Весьма интересны рисунки Коломенского кремля, выполненные с натуры зодчим М. Ф. Казаковым в 1778 году по приказу Екатерины II. Казаков совершенно не допускает «вольностей», которые мы наблюдаем в рисунках Олеария, Корнелия де Бруина (1711) и в зарисовках к атласу городов Российской империи (1839). О точности его рисунков свидетельствуют сохранившиеся сооружения кремля — шатровая колокольня, Коломенская башня, Петровские ворота. Всего Казаковым сделано 8 рисунков; среди них 2 плана (города и крепости) и вид церкви Успения.

Судя по рисункам Казакова, Коломенский кремль в XVIII веке имел обветшавший вид: заметно пострадали верха башен, стены; даже



Рис. 2. Вид г. Коломны. Рисунок А. Олсария

там, где они сохранились относительно хорошо, как правило, отсутствует кирпичная облицовка (см. ниже рис. 31).

Рисунки Казакова исполнены пером по карандашной подоснове. Некоторые из них выполнены заметно лучше других (рисунки Пятницких и Ивановских ворот и Коломенской башни). Это дает основание предполагать, что карандашные зарисовки Казакова заканчивались его учениками по возвращении из экспедиции. Предположение подтверждается датой, стоящей на всех чертежах и рисунках: «1778 года Генваря 10 дня»¹².

В 1839 году Статистическое управление городов российских выпустило иллюстрированный атлас, в котором имеется несколько примитивных зарисовок Коломны. Эти рисунки не дают представления о характере ворот и башен кремля. Авторы зарисовок неизвестны. В середине XIX века в периодической печати¹³ появилось несколько статей с зарисовками, посвященными истории города с кратким описанием крепости¹⁴. Эти материалы небезинтересны, так как они освещают наиболее спорный вопрос реконструкции — о количестве башен и ворот кремля (см. ниже табл. 1).

Начиная с 70-х годов прошлого столетия, в трудах Московского археологического общества неоднократно появлялись общие материалы по истории крепости, данные обследований, зарисовки, обмеры. В 1873 году была опубликована статья Н. П. Бочарова¹⁵, в которой излагается краткая история города и фиксируется существующий вид крепости с данными о количестве башен и ворот (табл. 1). В 1883 году Н. П. Делекторский опубликовал работу о предполагаемой реставрации Коломенского кремля, в которой подробно описываются сохранившиеся сооружения кремля и приводятся некоторые данные о конструкции стен¹⁶.

В опубликованной в 1883 году работе акад. Н. В. Султанова содержится необоснованное заключение о том, что с северной стороны, где кремль обращен к Москве-реке, на протяжении 250 сажен не было башен (рис. 4) потому, что с этой стороны крепость имела, по мнению автора, достаточное естественное заграждение: «Количество башен обуславливалось свойствами местности. Так, со стороны реки расстояние между ними около 250 саж., с других же сторон — не более 30 сажен. Следовательно, там, где не было природного заграждения (реки), город был укреплен искусственным путем»¹⁷. Это предположение опровергается всем иллюстративным материалом, описью писцовых книг и данными путешественников.

В 1889 году акад. А. М. Павлинов опубликовал отчет о проведенных им реставрационных работах в Коломенском кремле¹⁸. Он подробно описал архитектуру и конструкцию Пятницких ворот и четырехугольных башен, расположенных на южной стороне кремля. В цоколе Пятницких ворот А. М. Павлиновым среди кирпичей были обнаружены два камня, вделанных крепко в стену, с цокольным профилем в виде опрокинутого гуська. Видимо, прежний цоколь имел профиль гуська и обходил вокруг всей башни, чего теперь уже нет. Во время реставрационных работ в цоколе башни было найдено девять медных пятакчек чеканки 1726—1730 годов, что свидетельствует о ремонтно-строительных работах в первой половине XVIII века.

Отчет о реставрации Пятницких ворот снабжен рядом иллюстраций, хранящихся в настоящее время в Музее Академии архитектуры СССР. Эта работа А. М. Павлинова является первым исследованием Коломенского кремля, которое в значительной степени облегчило разрешение поставленной перед нами задачи.

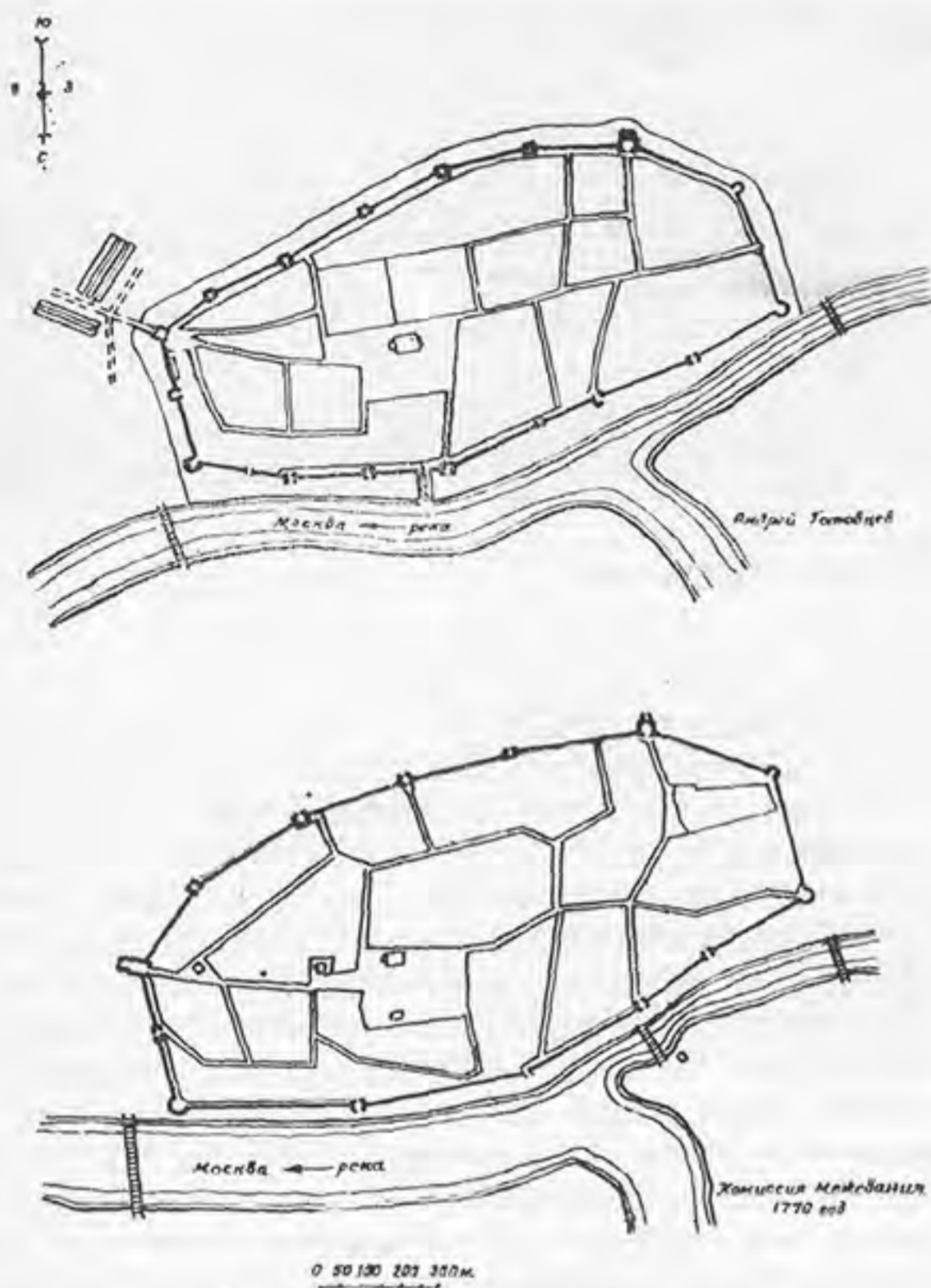


Рис. 3. План Коломенского кремля (А. Готовцев; Комиссия межевания)

В начале XX века внимание исследователей привлекла круглая Коломенская башня, где, согласно легендарным сказаниям, во время шведско-польской интервенции была заточена Марина Мнишек (отсюда и наименование этой башни «Маринкина башня», которое встречается и в научной литературе).

Первой работой о Коломенской башне явилась статья Г. Т. Синюхаева¹⁹; в ней приводятся общие данные об истории кремля и расположенных в нем сооружений. В 1906 году реставрационные работы в Коломне проводил арх. И. А. Линдеман. Ему принадлежат обмер и реставрация Коломенской башни²⁰. По составленному И. А. Линдеманом плану крепости (рис. 4) в Коломенском краеведческом музее сделан ее макет.

При исследовании сооружений кремля мы в некоторых случаях обращались к детальным обмерам башен и ворот крепости, выполненным

архитекторами Л. Н. Павловым и Л. Б. Гриншпуном (1939)²¹.

II

План кремля постройки 1525—1531 годов представлял собой в «окладе» многогранник, приближающийся к овалу. Его стены идут параллельно берегам рек Коломенки и Москвы, огибают город с востока, выходят с юга к торгу и огибают на западе участок Брусенского монастыря. С западной стороны кремля проходит дорога Москва — Рязань, с востока и юга — Владимир — Кашира (рис. 1, 37, 38).

Крепость, по писцовым книгам 1577 года, имела в окружности 1020 сажен: «И всего около города Коломны стеною 1020 саж., а поперег стены полторы саж.»²² (сажень XVI века составляет 0,91 новой, так что периметр стен кремля — 928,5 саж. По нашим обмерам периметр содержит 1938 м)²³.

В настоящее время сохранились одни ворота — Пятницкие, четыре четырехугольных башни — Погорелая, Спасская, Семеновская, Ямская, две круглые — Грановитая и Коломенская, стена между Грановитой и Коломенской, в которой находится проезжая арка Малаховских ворот, и на небольшом отрезке часть стены южнее Ивановских ворот (см. рис. 33).

Стены кремля достигают 18—21 м высоты и 3—4,5 м ширины. Они сложены из камня и облицованы кирпичом (размер кирпича $8 \times 16 \times 32$ см); стены имеют откос в сторону рва (расширяются книзу), что хорошо видно по их остаткам на боковых сторонах четырехугольных башен; завершаются они зубцами, в которых расположены боевые окна. Кроме того, стены имели подошвенный, нижний, средний и наметный бой. Так, например, стена между Мельничьими воротами и Тайницкой башней имела: «А от Мельничных ворот к другой башне подошвенного бою 2 окна, да наметного бою 51 окно, да малых вокон 9 да 25 зубцов, а нижнего бою 3 окна, да средних 4 окна...»²⁴.

На расстоянии 6,5 м в сторону от Малаховских ворот сохранилось два средних боя, перекрытых белым камнем. Размер боя 75×85 см; боковые и нижние стенки выложены кирпичом. С внутренней стороны по стене шли галереи на арках; размеры устоев $1,5 \times 1,1$ м; пролет арки — 4 м, высота — около 6,5 м; к этому следует еще прибавить около 2,5 м нарощего у стен слоя земли — итого 9 м высоты.

Вопрос о количестве башен и ворот в Коломенском кремле является спорным (см. табл. 1).

Мы считаем наиболее достоверными данные писцовой книги, согласно которым коломенский кремль имел 17 башен. «А мера городу от Пятницких ворот (1) и с башнею 45 саж., а от первой (2) до другой башни (3) и с башнею 50 саж., а от другой башни до третьей (4) башни 50 саж.; опричь башни, от третьей башни до четвертые (5) башни и с обоими башнями 60 саж., а от четвертые башни до пятые (6) башни и с башнею 50 саж., а от пятые башни до Ивановских (7) ворот 60 саж., а от Ивановских ворот 10 саж., а от Ивановских ворот до первые (8) башни 70 саж., а от первые башни до другой (9) стрельни, что у р. у Коломенки, 90 саж., а от круглой стрельни до первой (10) башни и с башнею 60 саж., а от первой башни до Косых ворот (11) 60 саж., опричь ворот, а от Косых ворот до первой (12) башни и с вороты и с башнею 120 саж., а от первой башни до другой (13) башни и с башнею 50 саж., от другие башни до третьи (14) башни 50 саж., а от третьи башни до Воденых ворот (15), опричь Воденых ворот, 60 саж., а от Воденых ворот до угольные до Свибловы стрельни (16) и с вороты 40 саж., а от круглой наугольной стрельни до башни (17) и с башнею 50 саж., а от башни до Пятницких ворот и с вороты 45 саж.»²⁹

Опись города, сохранившаяся в писцовой книге (стр. 291—292), приводит, главным образом, данные о несуществующей части крепости, несколько изменяя названия отдельных сооружений (Коломенская башня в описи называется «Наугольной башней»; Борисоглебская—«Башней»; Тайницкая—«Башней, что у тайника»; Сандровская—«Башня против государева царя и великого князя двора»; Застеночная—«Малая башня»).

По данным описи и сохранившимся башням легче узнать поименно все сооружения периметра.

Протяженность стен между башнями³⁰ приведена в табл. 2.

Башни кремля делятся на три типа: четырехугольные, смешанные и круглые, многогранные.

Одиннадцать башен имеют четырехугольную форму: Погорелая, Спасская, Семеновская, Воскресенская, Ямская, Борисоглебская, Мельничная, Тайницкая, Сандровская, Бобреньевская, Застеночная.

Второй тип (смешанный) представлен Грановитой башней полукруглой—многогранной снаружи и квадратной с внутренней стороны крепости.

К третьему типу башен (круглые, многогранные) относятся Коломенская и Свиблова стрель-

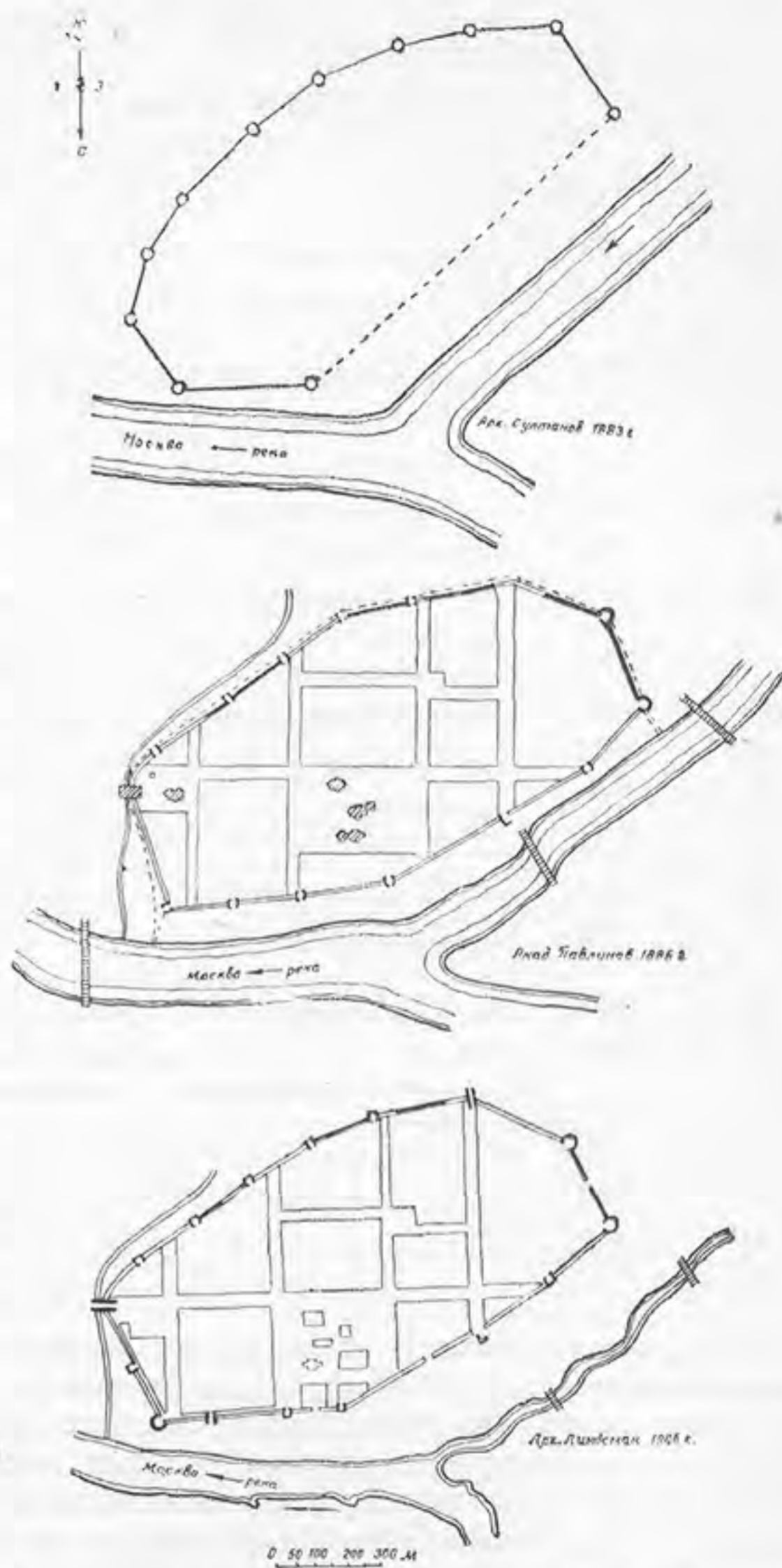


Рис. 4. План Коломенского кремля (Н. В. Султанов, А. М. Павлинов, И. А. Линдеман)

ни. Они стояли на северо-западном и северо-восточном углах крепости, со стороны Москвы-реки и Коломенки.

В расположении этих башен соблюдалась строгая закономерность; промежуточные башни имели ограниченный сектор обстрела: прямо перед собой и в стороны по стенам; круглые давали возможность более интенсивного обстрела, ибо

Таблица 1

№ п/п	Год	Источник и фамилия исследователя	Число глухих башен	Число ворот	Примечания
1	1578	Писцовые книги ²⁵	13	4	
2	1595	С. Б. Веселовский	—	—	Строители русские мастера: Михаил Протопопов с Субботой Ананским
3	1636	Адам Олеарий, рисунок (№ 2)	—	—	—
4	1668	Ф. Ф. Греков ²⁶	14	4	—
5	6/г	А. Готовцев	12	4	2 ворот без башен (рис. 3)
6	1770	Комиссия межевания	10	4	1 ворота без башни (рис. 3)
7	1775	Опись города ²⁷	14	3	—
8	1778	М. Ф. Казаков	12	4	2 ворот без башен, одни из них с отводными башнями
9	1787	Х. Чеботарев ²⁸	—	3	—
10	1839	Атлас городов России	—	—	Зарисовки отдельных фрагментов
11	1852	А. С. Клеванов	14	3	—
12	1852	Бутурлин	—	—	Рисунок Коломенской башни
13	1873	Н. П. Бочаров	14	3	—
14	1882	Н. П. Делекторский	13	2	—
15	1883	Н. В. Султанов	9	2	Нет башен и ворот между башнями Коломенской и Свибловой
16	1889	А. М. Павлинов	12	3	—
17	6/г	Чтения в обществе любителей духовного просвещения. Коломенская епархия	9	5	—
18	1903	Г. Т. Синюхаев	—	3	—
19	1906	И. А. Линдеман	12	3	4 «малых» ворот
20	1947	Т. Н. Сергеева	12	4	2 «малых» ворот

сектор обстрела каждой грани башни перекрывался огнем соседних бойниц, расположенных на смежных гранях. Последние башни ставились на острых углах кремля; на прямых участках стен ставились четырехугольные; на незначительных изломах стены иногда ставились круглые или прямоугольные башни (в Коломне применен смешанный тип).

1. ЧЕТЫРЕХУГОЛЬНЫЕ БАШНИ

Сохранившиеся в Коломне четырехугольные башни (Погорелая, Спасская, Семеновская и Ямская) однотипны: четырехугольные в плане (12,75 × 8,2 м), имеют высоту с зубцами 24 м (рис. 5). Они значительно выступают в сторону рва; почти отвесная стена отделена от наклонного цоколя белокаменным валиком. Он шел по всей стене и сохранился теперь лишь несколько

севернее Малаховских ворот. Толщина стен башен не одинакова: в боевой части, выступающей за линию стены, в сторону рва, — 2,90 м, а в задней, внутренней части башни, имеющей переход и лестницу на стену, — 1,85 м. Башня имеет пять этажей (один из них подземный). Каждый этаж имел три или четыре боевых окна. Боевые окна подземного этажа выходят в ров³³. Междуэтажные перекрытия в башнях были деревянными. Каждая из башен завершалась шестым ярусом-галереей с зубцами. Сохранившиеся на башнях зубцы реставрированы, но многие из них остались прежних размеров и подновлены лишь в деталях. Зубцы завершались пояском и дугами из кирпичей в виде ласточкина хвоста. Высота зубцов — 2,50 м, ширина — 1,44 м, глубина — 1,0 м. Внизу они несколько сужены; это сужение едва заметно для глаза, но щель-бойница между зубцами все же расширяется книзу. Под карниз-

Таблица 2

№ п/п	Наименование башен и ворот	Сажени		Расчет длины прясел между башнями в м	Ширина башен в м	Длина прясел в м	Примечание
		старые	новые ³¹				
1	Пятницкие ворота				14		
2	Погорелая башня	45	41	$87,3 - 8,2 = 79,1$	8,2	79,1	
3	Спасская башня	50	45,5	$96,9 - 8,2 = 88,7$	8,2	88,7	
4	Семеновская башня	50	45,5		8,2	96,9	
5	Вознесенская башня	60	54,6	$116,3 - 16,4 = 99,9$	8,2	99,9	Размер башни взят по аналогии с существующими четырехугольными башнями
6	Ямская башня	50	45,5	$96,9 - 8,2 = 88,7$	8,2	88,7	
7	Ивановские ворота	60	54,6			116,3	
8	Грановитая башня (проем Малаховских ворот)	10 ³² 70	9,1 63,7		19,5	135,7	В описи 1577 г. указан размер Ивановских ворот отдельно
		50	81,9	$174,7 - 21 = 153,7$	10	153,7	Обмер доказывает, что башни (опись 1577 г.) ошибочно не включены в указанный размер прясла
9	Коломенская башня				11		
10	Борисоглебская башня	60	54,6	$116,3 - 8,3 = 108$	8,3	108	На прясле труба водяная
		60	54,6			100	Размер башни взят по аналогии с существующими четырехугольными башнями
11	Косые ворота	120	109,2	$232 - 22 = 210$	12	210	Размер взят примерный по рисунку М. Ф. Казакова
12	Мельничьи ворота				10		Размер ворот произвольный
13	Тайницкая башня (тайник)	50	45,5	$96,9 - 8 = 88,9$	8	88,9	Размер башни взят по аналогии с четырехугольными существующими башнями
		50	45,5			96,9	
14	Сандровская башня				8		Размер башни взят по аналогии с существующими четырехугольными башнями
		60	54,6	$116,3 - 8 = 108,3$		108,3	Расчет доказывает, что в описи 1577 г. ошибочно не включен размер башни в размер прясла
15	Водяные ворота (Бобреневская башня)				10		Размер ворот произвольный
16	Свиблова башня	40	36,4	$77,8 - 10 = 67,8$	13	67,8	На прясле труба пропускная По данным Павлинова, Свиблова башня шире Коломенской на 1 сажень
		50	45,5	$96,9 - 21 = 75,9$		75,9	На прясле труба за город
17	Застеночная башня	45	41	$87,3 - 14 = 73,3$	8	73,3	
	Общий периметр кремля	1 020	928,3		172,8	1813,9	
						1986,7 м	

ным выступом на зубце вставлены два металлических костыля; по предположению А. М. Павлинова³⁴ они служили для подвески ставен, забрал, которые прикрывали при стрельбе обороняющихся (рис. 6).

По короткой стороне башни расположено два угловых зубца и три полных в середине, по длинной стороне — пять полных зубцов. При

размере углового зубца 102×102 см его диагональ составляет 144 см, т. е. равна ширине остальных зубцов. При таких размерах зубцов промежутки на всей окружности башни остаются одинаковой величины (рис. 7). Башня чаще всего воспринимается перспективно с угла. Если бы угловой зубец был равен остальным, то в перспективе он казался бы значительно шире, так



Рис. 5. Четырехугольные башни Коломенского кремля

как воспринимался бы размер его диагонали. Зубцы, украшенные горизонтальными и полукруглыми поясами, завершающими плоскость башенных стен, подготавливают переход от мощного объема башни к легким деревянным четырехскатным «в два теса» шатровым кровлям.

Исходя из предположения, что все четырехугольные башни Коломенского кремля были однотипны, мы можем воспользоваться материалом писцовых книг за 1577 г. (как мы указывали ранее, эти материалы относятся к несуществующим башням — Борисоглебской, Тайницкой, Сандровской) для реконструкции существующих четырехугольных башен.

О Борисоглебской башне на стр. 291 мы читаем: «а в башне в трех боях: в нижнем 3 окна, а в другом 4 окна, а в третьем тож; а мосты деревянные, а наметного бою 14 окон». Тайницкая башня имела «западного бою 14 окон»³⁵, Сандровская башня, «что против государева царева и великого князя двора: нижнего бою 3 окна, а в средних 3 окнаж, да западного 14 окон»³⁶. Башня Водяных ворот и Малые башни также, как и все остальные четырехугольные башни, имели «наметных окон 14»³⁷.

Таким образом, согласно писцовым книгам, четырехугольные башни имели 14 боевых окон между зубцами; в настоящее время башни имеют по 20 боевых окон. По Павлинову³⁸, перестройка башен относится к первой половине XVIII века. Первоначально башни имели иной вид; в плане они приближались к квадрату, что придавало им большую стройность; внутри города каждая из них имела отводную башню на уровне стенового перехода (рис. 8).

Башни первоначально имели два входа: нижний — в первый наземный этаж, верхний, на уровне стеновой галереи, — в третий этаж. В правильности этого вывода нас убеждают проект реставрации четырехугольной башни, представленный А. М. Павлиновым в Московское археологическое общество в 1889 году (рис. 9 и 10), а также рисунок северной стены Коломенского кремля, исполненный М. Ф. Казаковым (рис. 31).

В настоящее время четырехугольные башни состоят из двух элементов: собственно башенного пространства и каменного массива, обращенного в город, с проходом на уровне стеновой галереи (рис. 5). Эта вторая часть башни была перестроена позднее и по существу функционально никак не могла быть использована; она

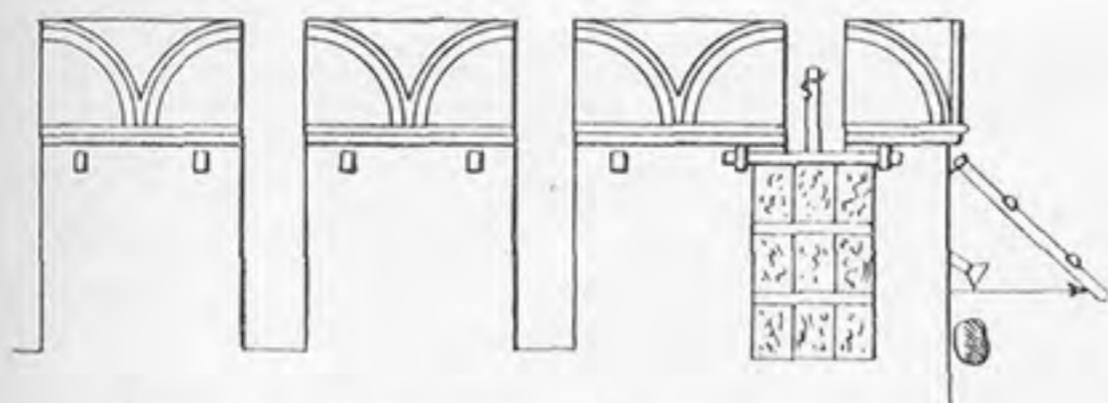


Рис. 6. Подвесы для забрал у промежков
Рисунок А. М. Павлинова

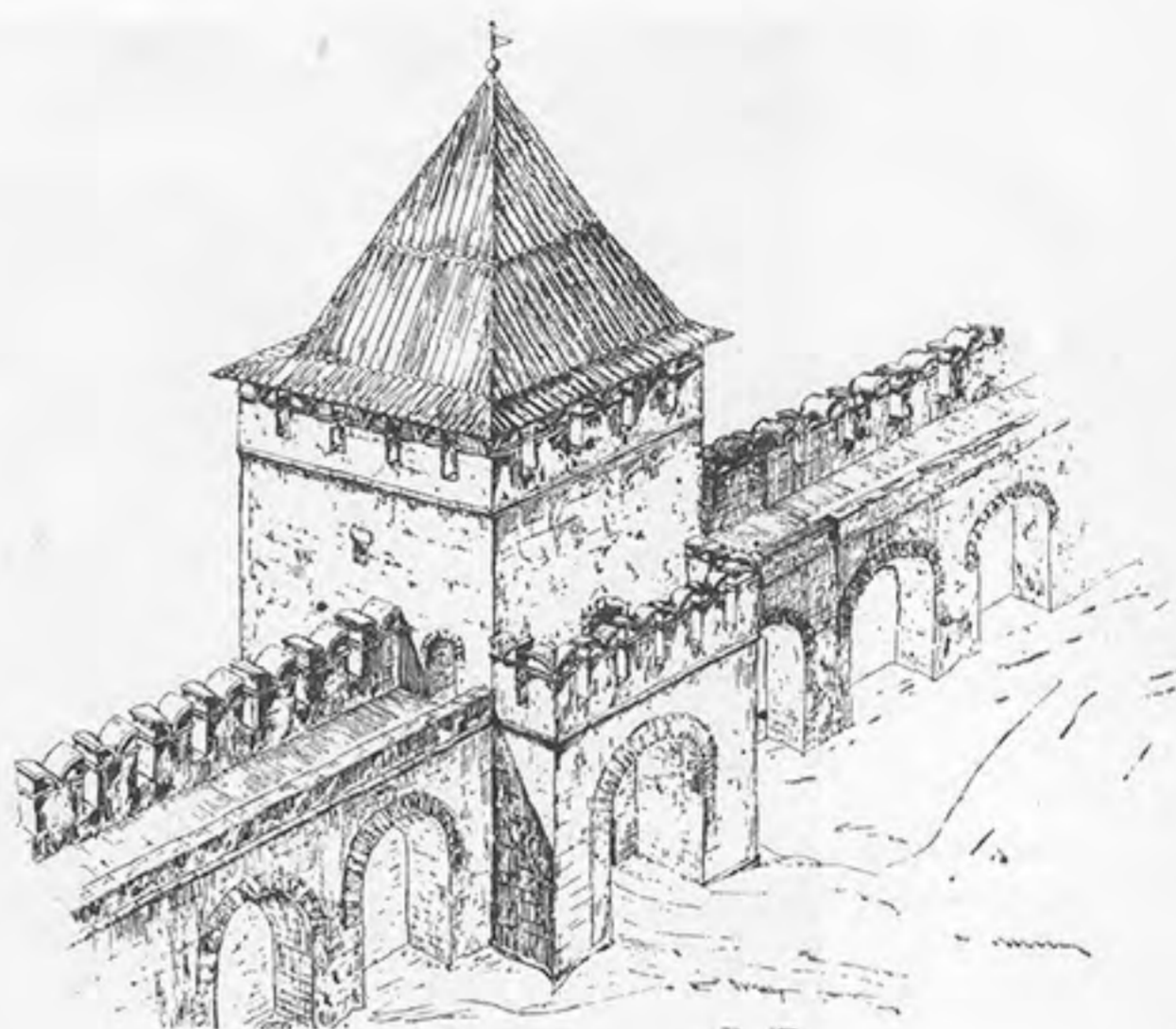


Рис. 8. Реконструкция четырехугольной башни

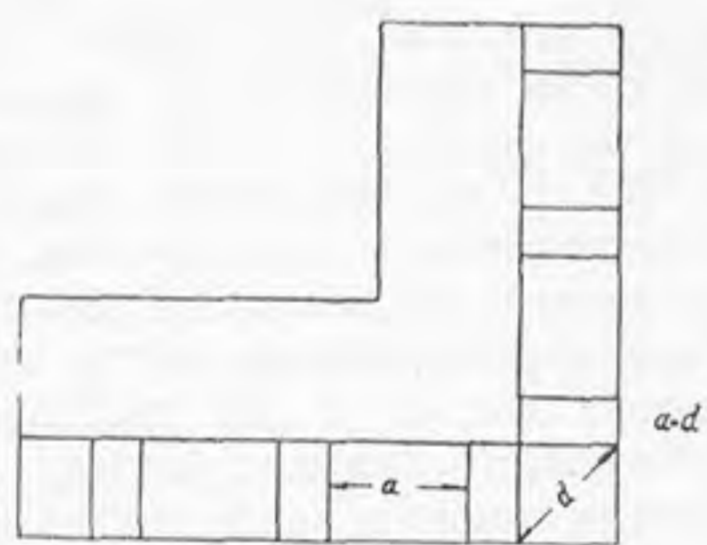
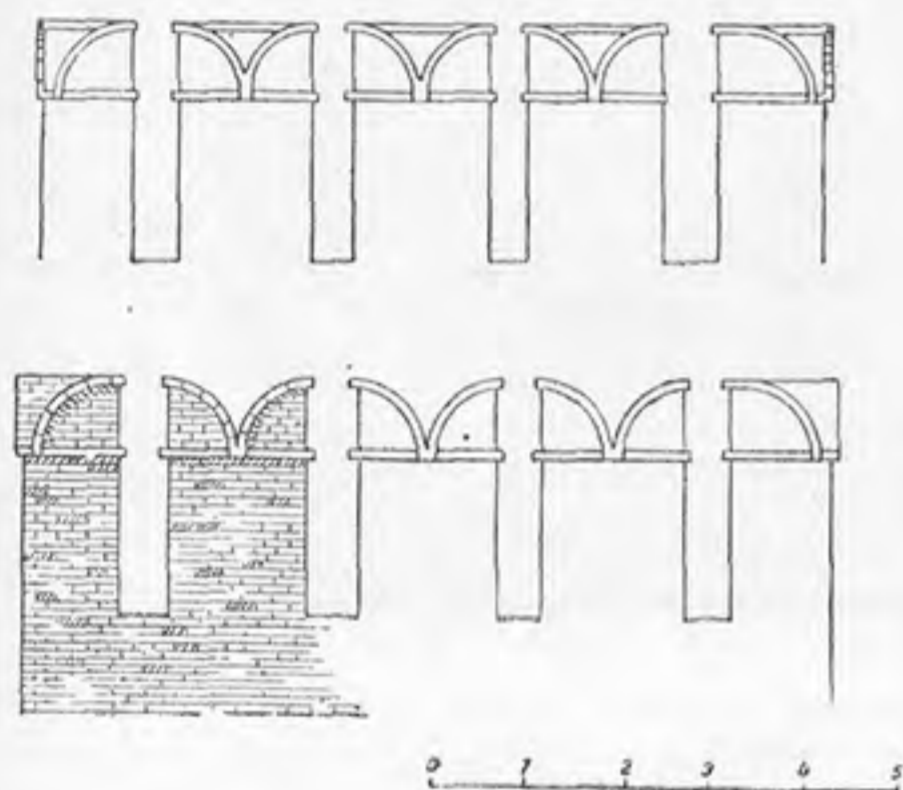


Рис. 7. Угловые зубцы башни



Рис. 9. Четырехугольная башня. Рисунок
А. М. Павлинова

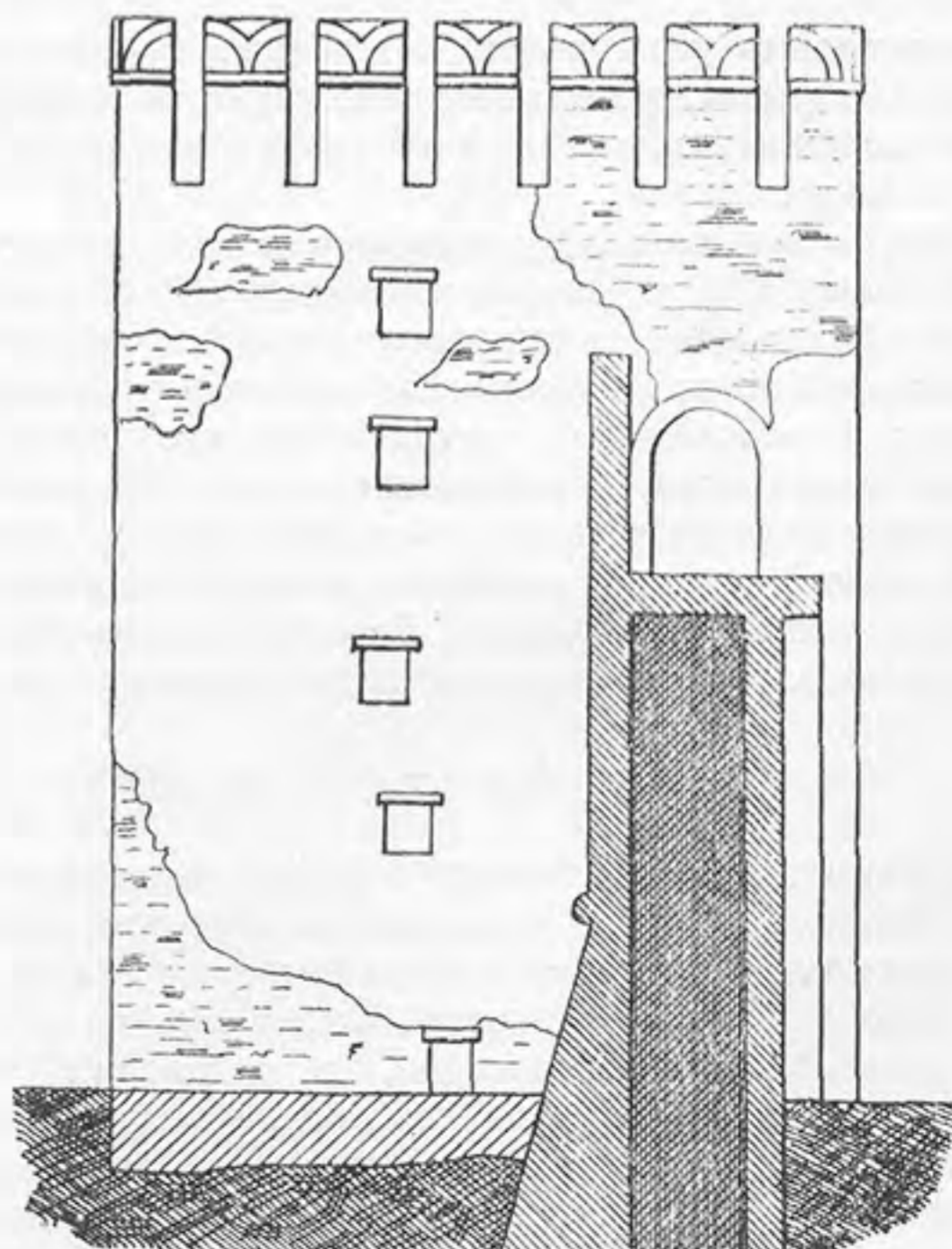


Рис. 10. Четырехугольная башня

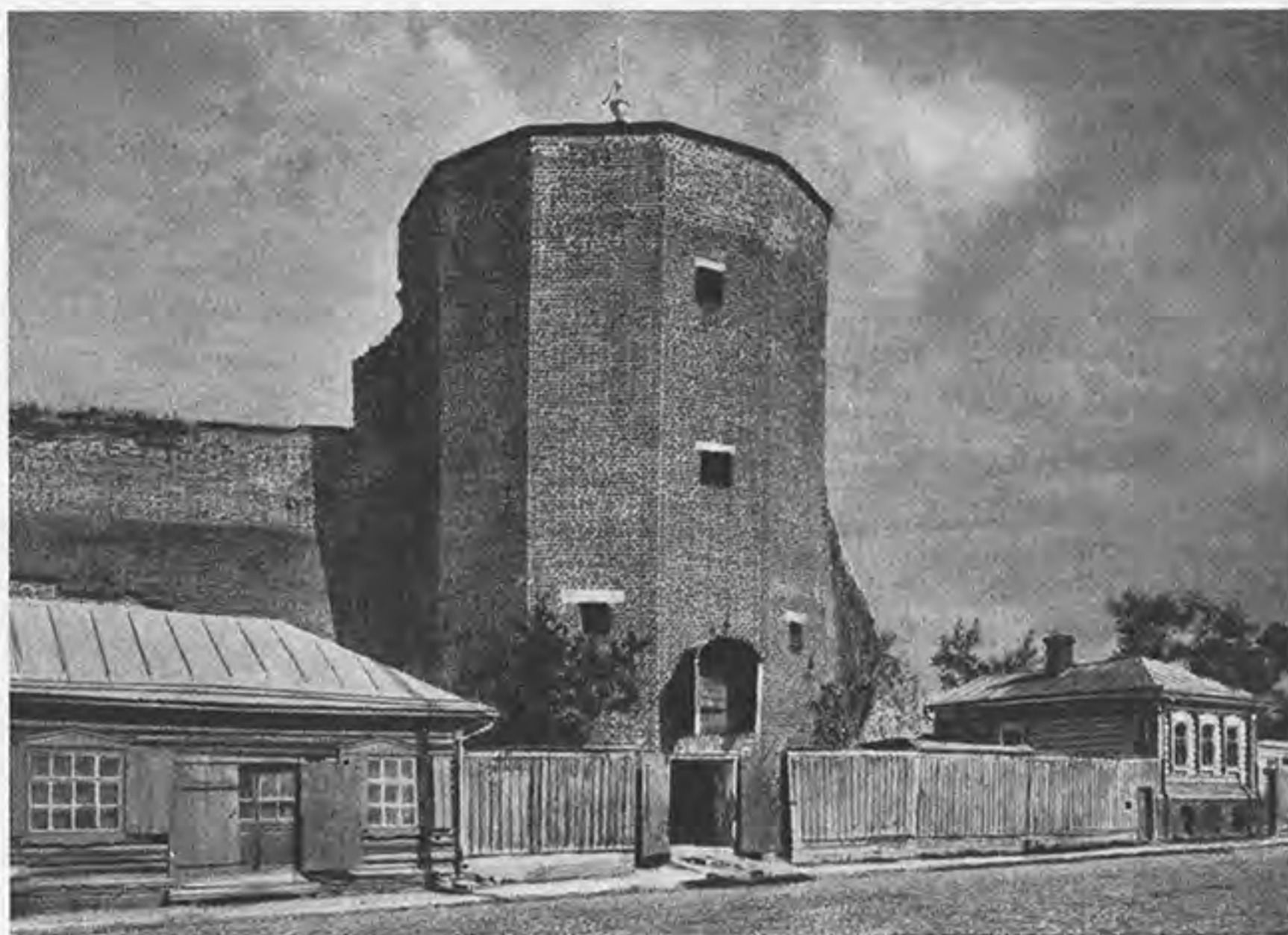


Рис. 11. Грановитая башня

неоправданно увеличивает количество строительного материала, усложняет конструкцию шатрового перекрытия, придает башне расплывчатый, громоздкий силуэт.

Теперь эти башни, ушедшие в землю на глубину более 2 м, не связанные между собой кремлевскими стенами, лишенные шатровых кровель и потерявшие при перестройке свой пластический контур (свойственный русской кладке), предстают перед нами в искаженном виде. Навсегда утеряна художественная выразительность этих сооружений, некогда ритмично членивших стены, расположенные на высоком берегу Москвы-реки, на краю глубокого выложенного кирпичом рва.

2. СМЕШАННЫЙ ТИП БАШЕН

Полукруглая Грановитая³⁹ башня, шестигранная снаружи и прямоугольная со стороны города, расположена на юго-западном углу кремля, на дороге Москва — Рязань. Стоит она на территории городских посадов, в отдалении от Москвы-реки. В военном отношении место этой башни было менее уязвимо, чем Свибловой и Москворецкой башен, почему она и имеет меньшие размеры. Но угловое ее положение обязывало строителей придать ей наиболее удобную

(в данном случае шестигранную с внешней стороны кремля) для обороны форму (рис. 11). По существующим ныне боям она была четырехэтажной; пятый этаж составляла галерея с зубцами (рис. 12). В каждом этаже башня, видимо, имела по три-четыре боевых окна. В писцовых книгах данные о Грановитой башне весьма неполные, так как некоторые листы этой части описи утеряны; достоверными являются лишь следующие строки: «...камена, середь ее казна, из нее 2 окна, и внизу в казне мосты деревянные; вверху мост камен, да 25 наметных боев, пушка на ней Тофа, ядро камено 5 кривенок»⁴⁰. Башня, так же как и все остальные, имела галерею, окруженную зубцами, и каменное перекрытие, которое выдерживало тяжесть ядерных пушек.

В настоящее время трудно установить, как завершалась Грановитая башня. В своем исследовании А. М. Павлинов пишет: «Но в библиотеке Брусенского монастыря сохранилась переписка и даже рисунки, как этой башни, так и другие, принадлежащие к 1822 г. (в настоящее время их не существует — Т. С.). Рисунки эти показывают, что Тайницкая башня⁴¹ вверху венчалась зубцами, из середины которых поднималась кирпичная вышка, подобно вышке на так называемой Коломенской башне, так как

значительная часть этой вышки сохранилась на чердаке башни до сих пор, но какое покрытие и вообще окончание имела эта вышка, неизвестно»⁴².

Этот отрывок как будто бы оправдывает гипотезу А. М. Павлинова, хотя на рисунках М. Ф. Казакова (рис. 16) и Бутурлина (рис. 17) указанного завершения башня не имеет.

Грановитая башня была промежуточной по форме и по пропорциям между четырехгранными и круглыми угловыми башнями.

3. КРУГЛЫЕ БАШНИ

Коломенская башня представляет собой 20-гранный «столп», сложенный из кирпича. Наклонный цоколь из белокаменных плит отделен от стены профилированной белокаменной тягой (рис. 13). Высота башни — 31 м, диаметр — 11 м. Башня заканчивается богато профилированными и часто посаженными машикулями, над которыми высятся зубцы. Над верхней галереей возвышается несколько сдвинутая с центра к северо-западу надстройка (рис. 14, 16).

Башня разделена на 8 этажей. Стена каждого следующего верхнего этажа утонялась, образуя помещения по диаметру больше нижних. Такое утонение конструктивно разумно, так как при этом уменьшается вес верхних стен. Получившиеся уступы на внутренней плоскости стен использовались для настила перекрытий. Внизу толщина стены — 4,55 м, вверху — 3 м. Вход в нижний этаж башни — с земли, а во второй и в пятый этажи — с галереи, примыкающей к башне стены. Из первого во второй этаж, так же как из шестого в седьмой, вели лестницы, расположенные в толще стен. Между остальными этажами сообщение осуществлялось через люки в перекрытиях. Как была завершена башня, — сказать трудно, так как по рисунку на иконе Троицы из Троицкого монастыря в г. Коломне верхний цилиндр (восьмой этаж) имел также зубчатое завершение (рис. 15)⁴³. Функционального, оборонительного значения зубцы не имели. На рисунке М. Ф. Казакова этого завершения верхний цилиндр не имеет (рис. 16); рисунок же Бутурлина подтверждает наличие зубцов на надстройке (рис. 17). Видимо, эта надстройка над башней была предназначена для лучшего осмотра окружающей местности, так как Коломенская стрельня являлась западной сторожевой вышкой города. Зубцы надстройки машикулей не имели, что подчеркивает их декоративность. Верх был перекрыт конусной остроконечной кровлей.

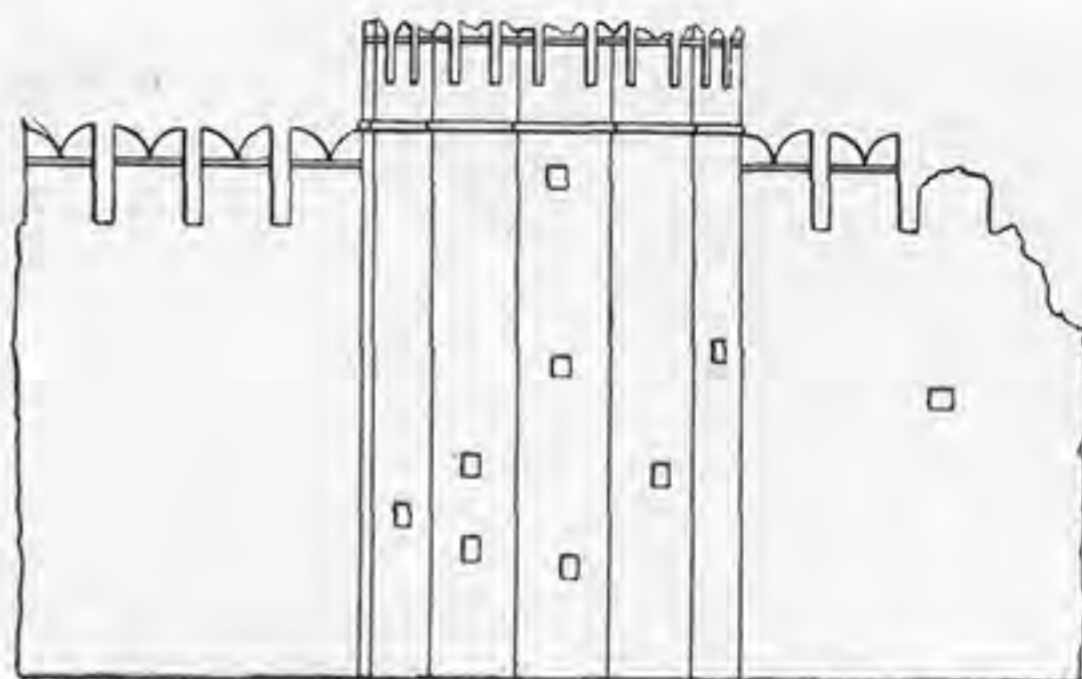


Рис. 12. Грановитая башня. Рисунок А. М. Павлинова

По пропорциям Коломенская башня очень близка к Беклемишевской башне Московского Кремля (рис. 18; см. табл. 3).

Свиблова башня была снесена в 80-х годах прошлого столетия. По сохранившимся в 1889 г. фундаментам А. М. Павлинов утверждает, что она была значительно мощнее Коломенской⁴⁴. По дошедшим до нас рисунку на иконе Троицы из Троицкого монастыря в г. Коломне (рис. 19)⁴⁵ и зарисовкам М. Ф. Казакова (рис. 20) можно судить об облике этого величественного сооружения. Круглая (а не многогранная) Свиблова башня возвышается на наклонном белокаменном цоколе, который завершен профилированным белокаменным же валом. Этажность башни, видимо, та же, что и в Коломенской, хотя по рисунку установить это трудно. Венчание башни более мощное: зубцы выступают на сильно вынесенных машикулях. На галерее высится цилиндрическая башенка, заканчивающаяся зубцами с профилированными машикулями (этого нет в вышке Коломенской башни). Покрытие не сохранилось к моменту зарисовки М. Ф. Казакова, но, видимо, оно имело ту же форму, что и на остальных башнях. Свиблова башня не лишена стройности, но в ее облике больше мощи и парадности, чем в Коломенской. Эта разница связана с их местоположением. Коломенская башня выходила на сухопутную дорогу Москва — Рязань — путь, менее важный, чем артерия Москва-река — Ока. При подъеме к городу по Москве-реке Свиблова башня была видна издали; ее силуэт главенствовал над другими башнями. Крупные членения башни и пышное завершение короной машикулей и зубцов не случайны, так как сооружение было рассчитано на восприятие издали.

Свиблова башня отмечала и место главного въезда в город: около нее на Москве-реке распо-



Рис. 13. Коломенская башня

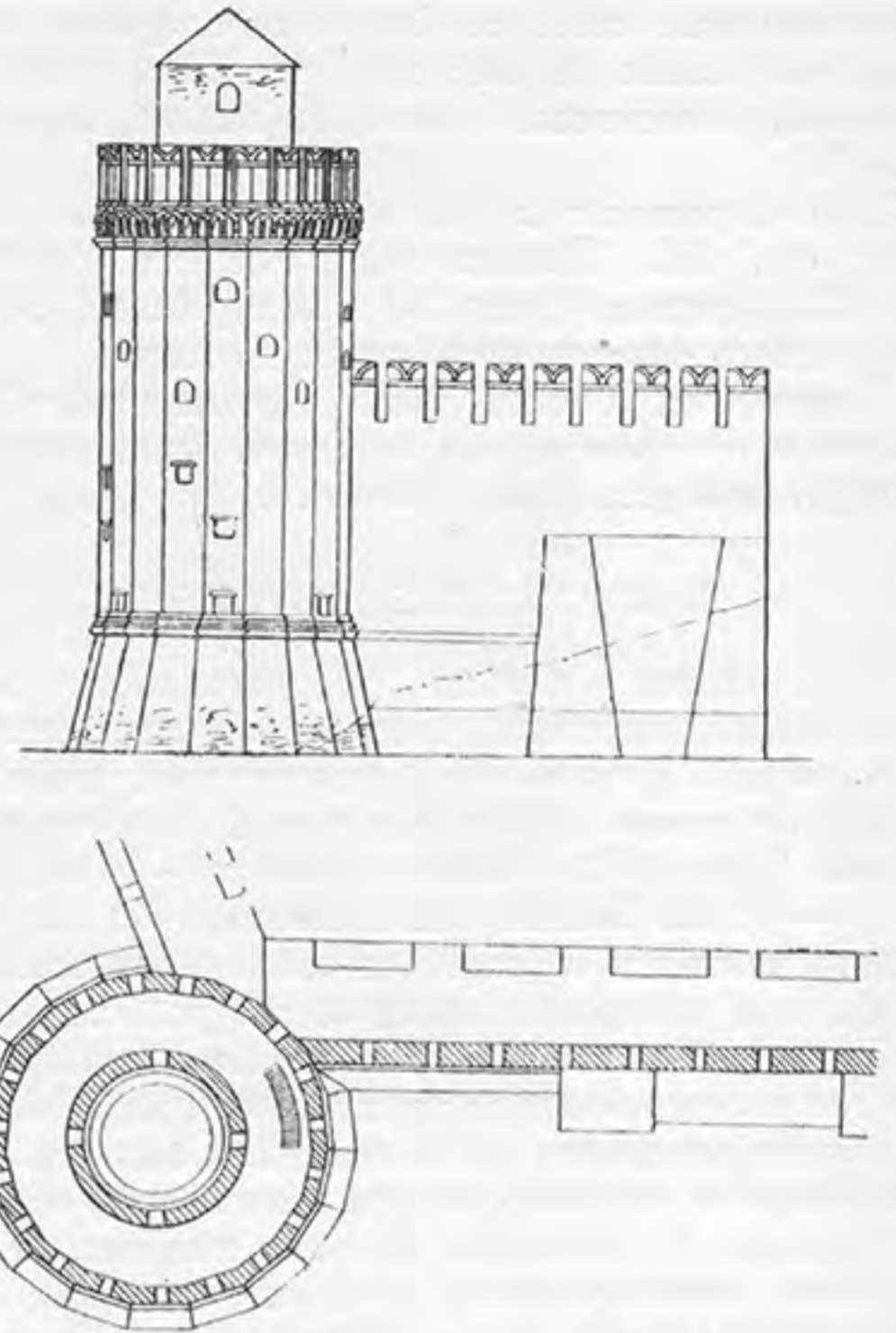


Рис. 14. Коломенская башня. Рисунок А. М. Павлинова

лагались пристани, от которых шла улица к Пятницким воротам.

4. ПРОЕЗДНЫЕ БАШНИ И ВОРОТА

В настоящее время сохранились Пятницкие ворота и остатки Малаховских. Первоначально их было шесть. Все они соответствовали основным дорогам, ведущим к городу. Пятницкие ворота стояли на дороге Владимир — Кашира, у моста через Москву-реку; Ивановские — выходили на торг у пересечения дорог Владимир —

Кашира и Москва — Рязань; Малаховские ворота — на дорогу Москва — Рязань; Косые, Мельничьи и Водяные — на Москву-реку. В настоящее время Ивановские, Косые, Мельничьи и Водяные ворота снесены.

Пятницкие ворота были основным парадным входом в город со стороны Москвы-реки. Они соответствовали по значению Золотым воротам Киева и Владимира. У Пятницких ворот началась главная улица кремля, ведущая к центральной площади. Башня ворот имеет два яруса, увенчанных зубцами; вперед выдвинута отвод-

Таблица 3

Наименование башен	Высота в м		Диаметр башни в м	Высота цоколя в м	О т н о ш е н и е			
	общая	без верха			высоты башни к		вечания башни к	
					диаметру	цоколю	диаметру	цоколю
Беклемишевская	50	26	9,5	7	3,5	5	0,5	0,75
Коломенская	31	23	11	5+2,5	2,75	4	—	0,5

ная стрельница, завершенная зубцами той же формы и величины. Отводная башня не имела перекрытия; за ее зубцами была широкая галерея; если неприятель разбивал первые ворота, то он попадал под удар с верхней боковой галереи (рис. 21).

Размеры основного объема башни: $14 \times 22,5$ м, проем — 4 м. Проем имел, кроме створ ворот, еще три падающие решетки — герсы. Об этом свидетельствует описание коломенской крепости Павла Алеппского: «Крепость имеет четверо больших ворот; внутри каждого ворот четыре двери и между ними железные решетки, которые поднимаются и спускаются посредством подъемной машины»⁴⁶.

Наиболее точные обмеры Пятницких ворот осуществлены акад. А. М. Павлиновым (1886) и архитекторами Л. Н. Павловым и Л. Б. Гриншпуном (1939)⁴⁷.

Главная башня Пятницких ворот — трехэтажная. Вход в башню был изнутри ворот, по боковым лестницам, ныне заложенным, и с галереи стены. Нижние входы хорошо видны снаружи в обломе стены (рис. 22); переходы сделаны сводчатыми с очень сложными пересечениями арок, выложенных из кирпича. Под башней был сводчатый подлаз, соединявший отрезки рва, проходившего с восточной и южной сторон кремля. Цоколь башни в этом месте глубже ушел в землю, чем на всем остальном протяжении стен.



Рис. 15. Коломенская башня (с иконы)

Вышка башни покоится на своде ворот и разделена на три этажа, не имевших освещения. Перекрытия в этой вышке расположены на уровне галерей, за зубцами отводной стрельни, собственно башни и самой вышки; сообщение между этажами осуществлялось через люки. Эти поме-



Рис. 16. Коломенская башня. Рисунок М. Ф. Казакова

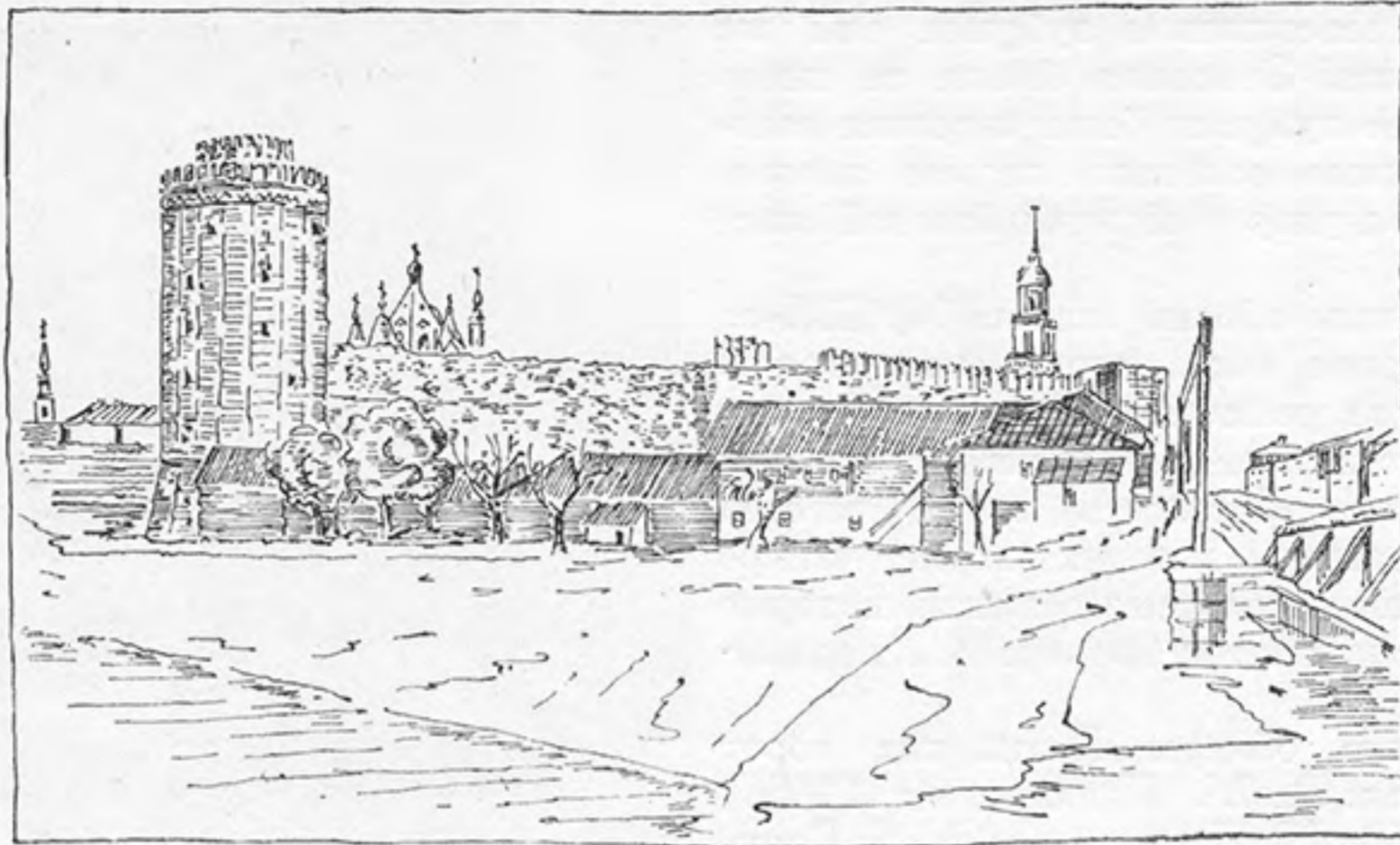


Рис. 17. Коломенская башня. Рисунок Бутурлина

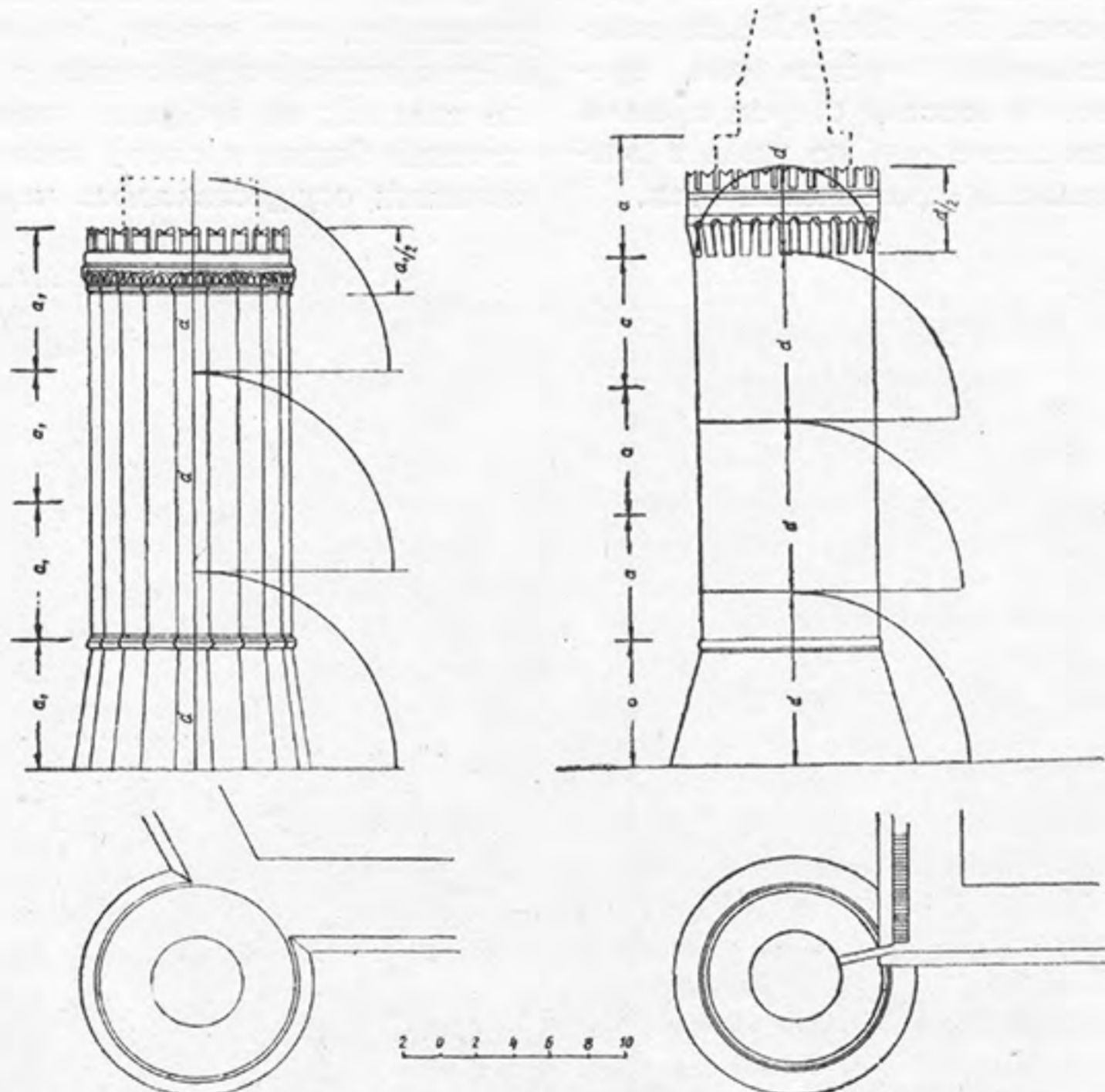


Рис. 18. Сравнительная таблица Коломенской башни и Беклемишевской башни Московского Кремля:

a — высота цоколя; d — диаметр башни

щения окружались крытыми галереями с внешней стороны города и с боковых сторон башни. По всему периметру стен башни поэтажно расположено большое число боевых окон (рис. 23 и 24).

Башня Пятницких ворот выполнена в сдержанных архитектурных формах. Гладкую стену, покоящуюся на белокаменном цоколе (последний некогда завершался профилированным белым камнем в виде гуська), прорезает подковообразная арка ворот. Стена венчается карнизом, на который опираются зубцы. Бойницы окон между зубцами перекрыты арочками, но реставрация деталей из кирпича в виде аморфных арочных поясков, вяло переходящих из полукружья зубца в прямую линию над аркой проема, сделанная А. М. Павлиновым (рис. 24), не соответствует их первоначальному виду. Это подтверждается рисунком М. Ф. Казакова (рис. 25). Зубцы имели завершение в виде ласточкина хвоста, так же как на четырехугольных башнях. Они несколько выступают по отношению к аркам, перекрывающим проемы бойниц. Арочные пояски на зубцах обрываются на месте их взлета, что придает зубцам большую стройность. После реставрации, осуществленной в 1886—1889 годах, детали башни приобрели некоторую сухость.

Вышка над башней завершается такими же

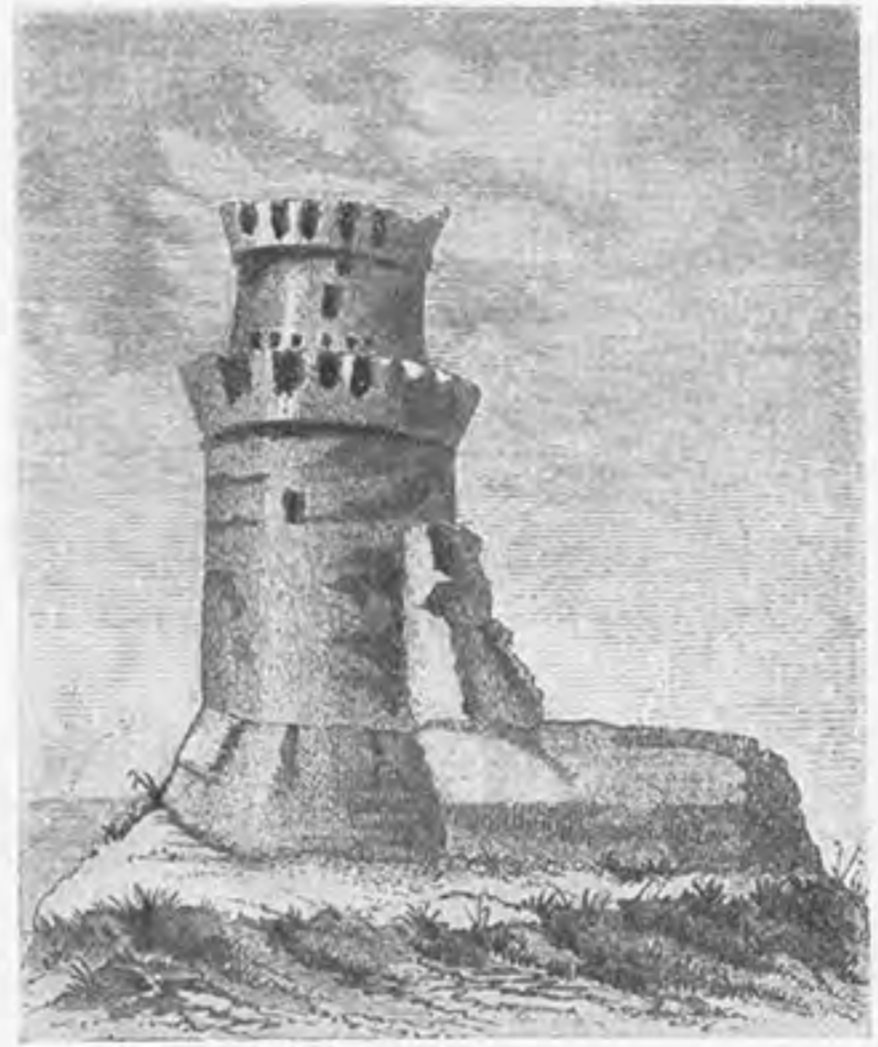


Рис. 19. Свиблова башня (с иконы)

зубцами и каменной аркой, на которой некогда висел «всполошный» колокол.

Над проездными арками, с их наружных и внутренних сторон, были каменные барельефные



Рис. 20. Свиблова башня. Рисунок М. Ф. Казакова



Рис. 21. Пятницкие ворота

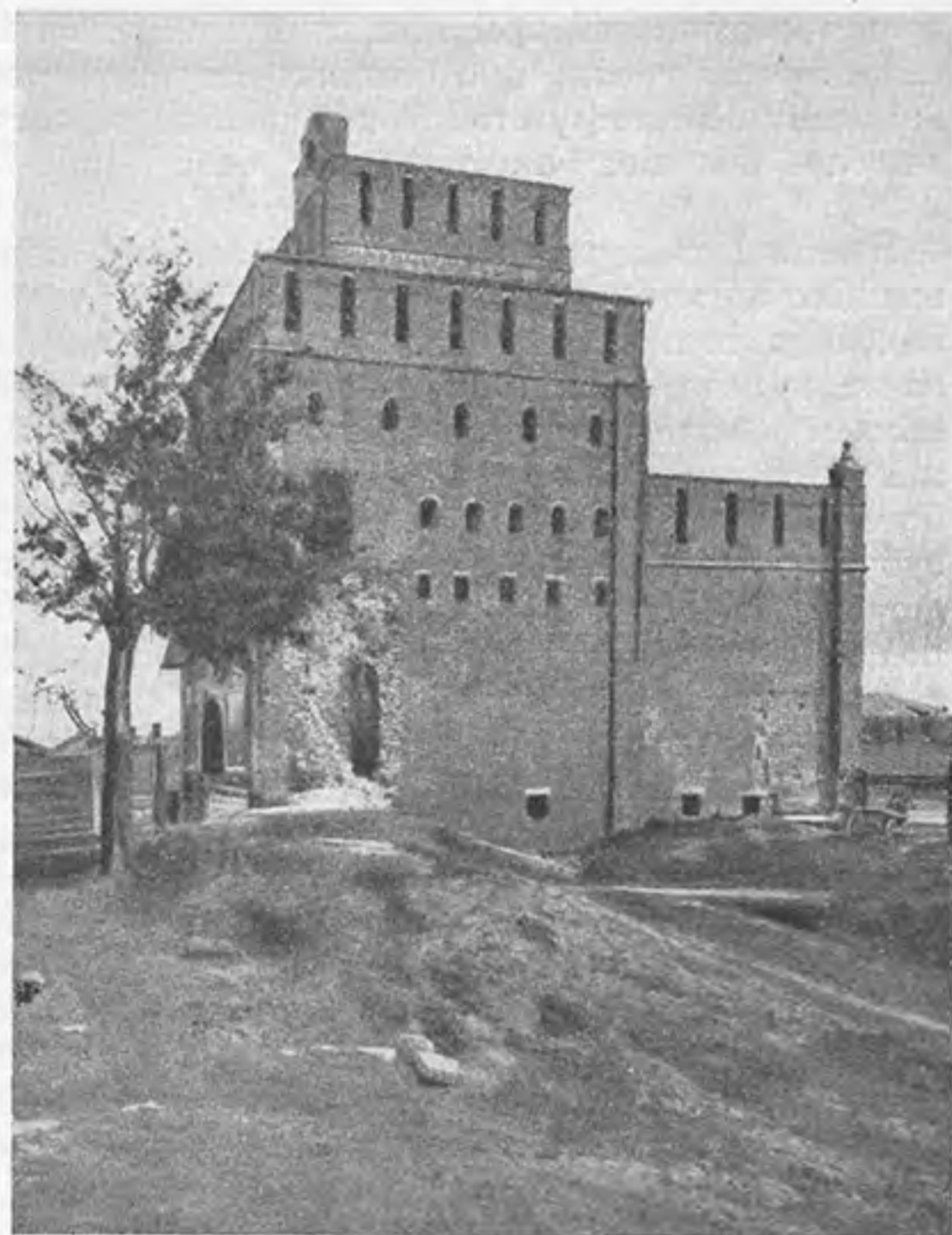
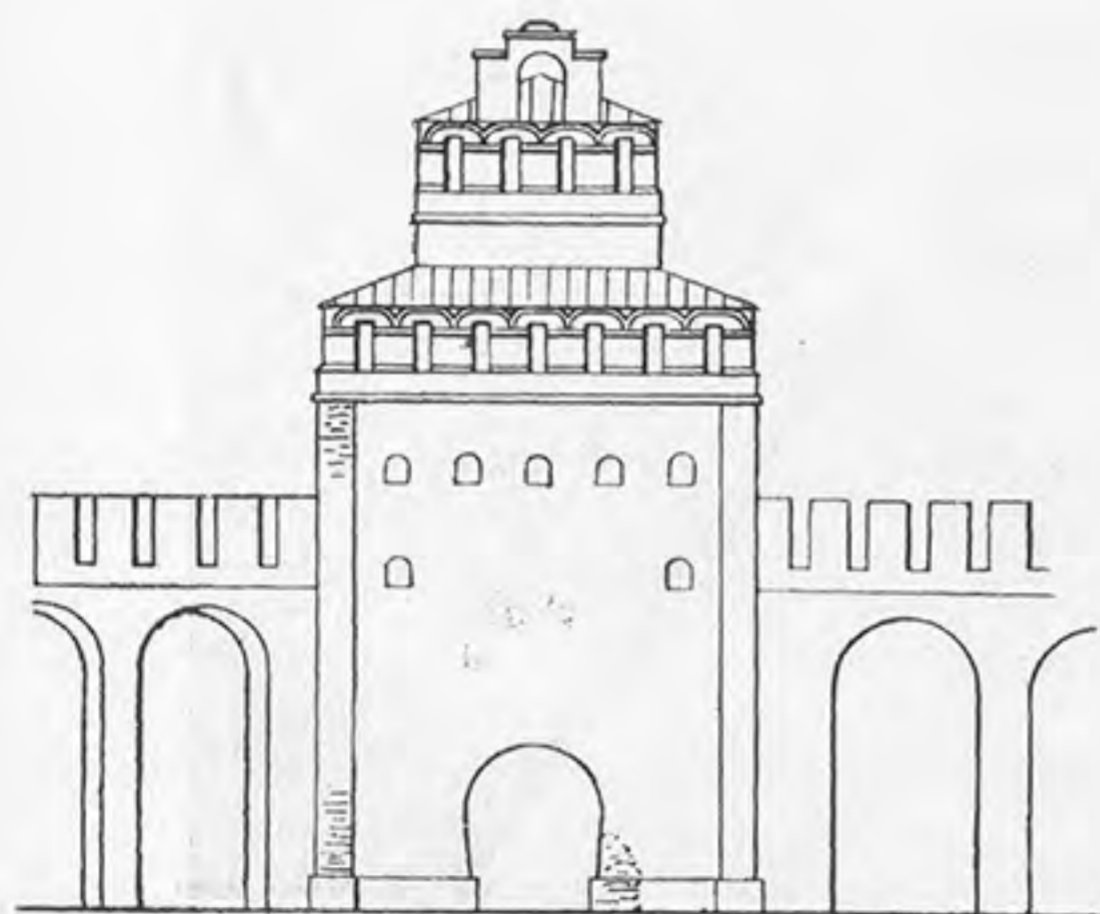


Рис. 22. Пятницкие ворота. Боковые входы

Рис. 23. Пятницкие ворота. Западный фасад.
Рисунок А. М. Павлинова

иконы под навесами: «башни эти (надвратные—Т. С.) были украшены фигурами и рельефными изображениями священного содержания»⁴⁸. По указанию Н. Иванчина-Писарева, на Пятницких воротах были такие же изваяния, как на московских Спасских воротах⁴⁹. На Пятницких воротах, на отводной башне и на угловых зубцах до настоящего времени сохранились остатки этих белокаменных изваяний и украшений.

Стены кремля подходили к башне не перпендикулярно; это видно по остаткам их фундамента, по рисунку М. Ф. Казакова и плану А. М. Павлинова (рис. 26). Стена, идущая от Застеночной башни, примыкает к башне Пятницких ворот под острым углом с внутренней стороны кремля. Высота стен равна высоте отводной стрельни.

Время сноса Ивановских ворот не установлено. Надо полагать, что они разобраны в последней четверти XVIII века или в начале XIX века: в 1776 году М. Ф. Казаков зарисовал эту башню, а в 1836 году в зарисовках Атласа городов Российской империи ее уже не оказалось.

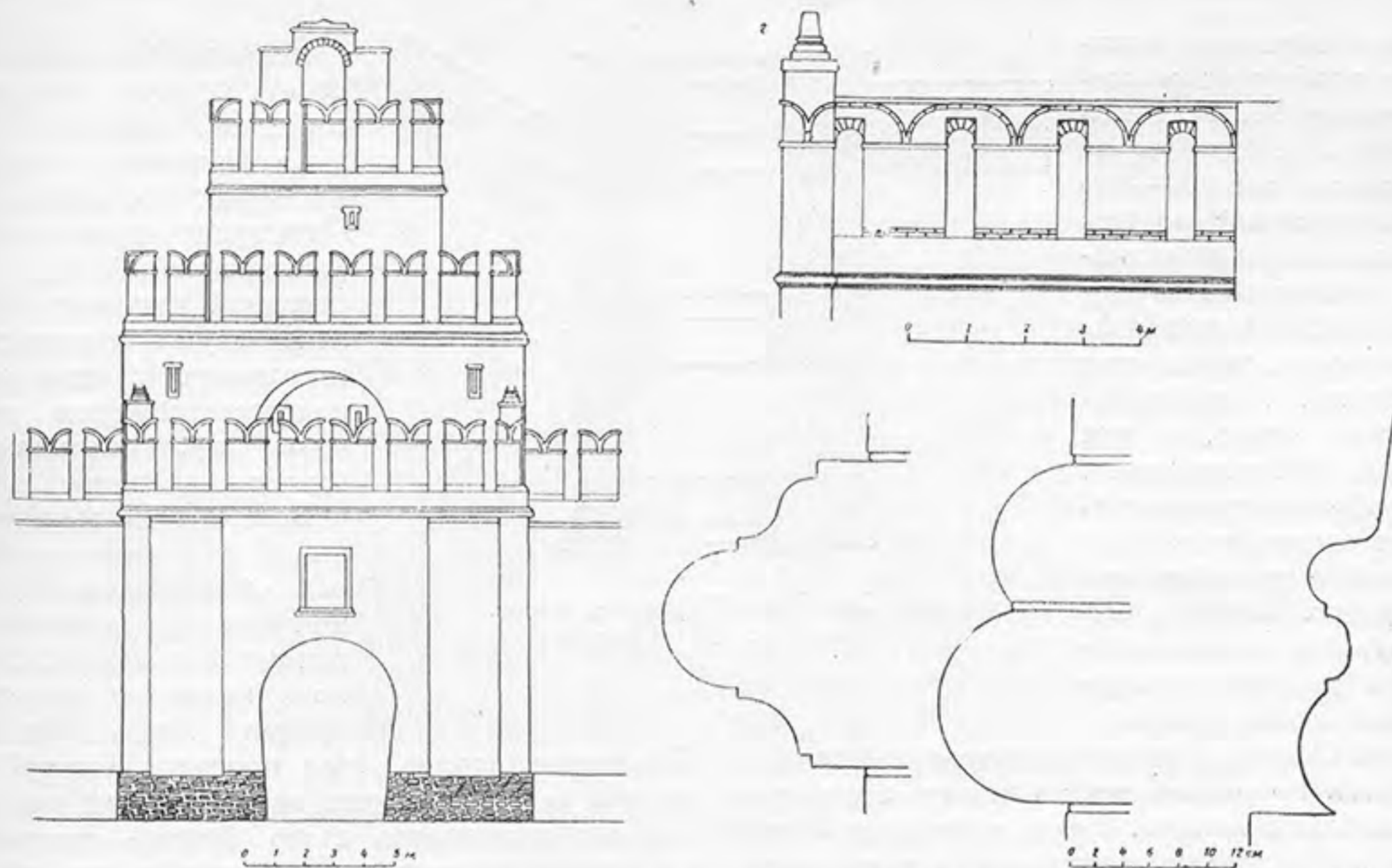


Рис. 24. Зубцы башни. Реконструкция А. М. Павлинова

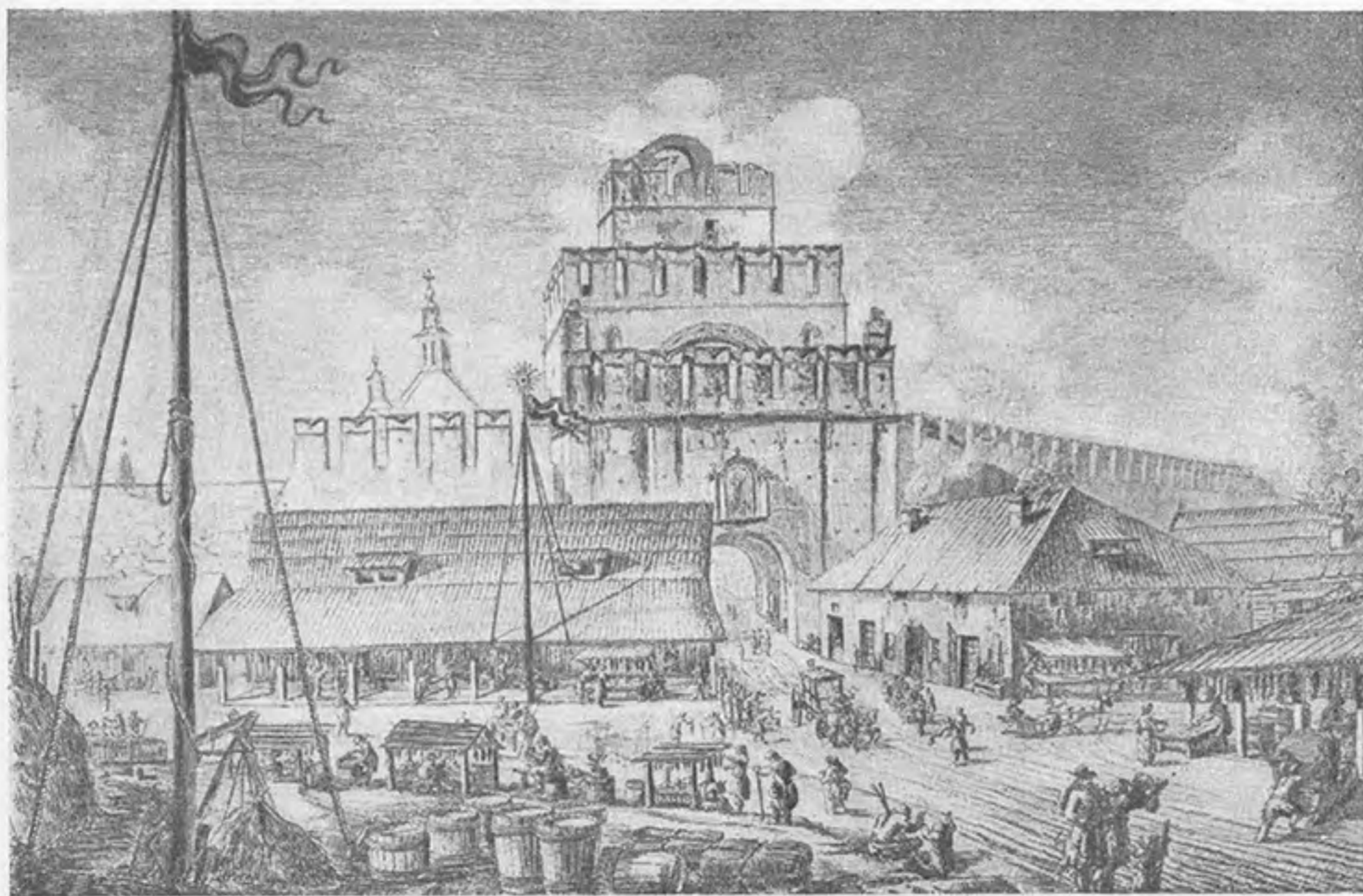


Рис. 25 Пятницкие ворота. Рисунок М. Ф. Казакова

Таким образом, единственное изображение башни — рисунок М. Ф. Казакова (рис. 27).

Ивановские ворота — огромное сооружение, по своим масштабам и парадности не уступавшее Пятницким воротам. В плане Ивановские ворота, так же как и Пятницкие, прямоугольные. Кроме створ, у них было три спускных герса. Подковообразность проездной арки выражена в Ивановских воротах слабее, чем в Пятницких. Башня ворот двухъярусная, причем каждый ярус завершён зубцами, опирающимися на карниз стены. Основной объём восьмигранной вышки завершается прорезанными по всему периметру трехлопастными арками. Углы и боковые стены нижнего яруса имели вертикальные тяги, которые придавали стройность основному объёму сооружения. На рисунках М. Ф. Казакова бойницы на стене надвратной башни не изображены, тогда как Пятницкие ворота изобилуют ими.

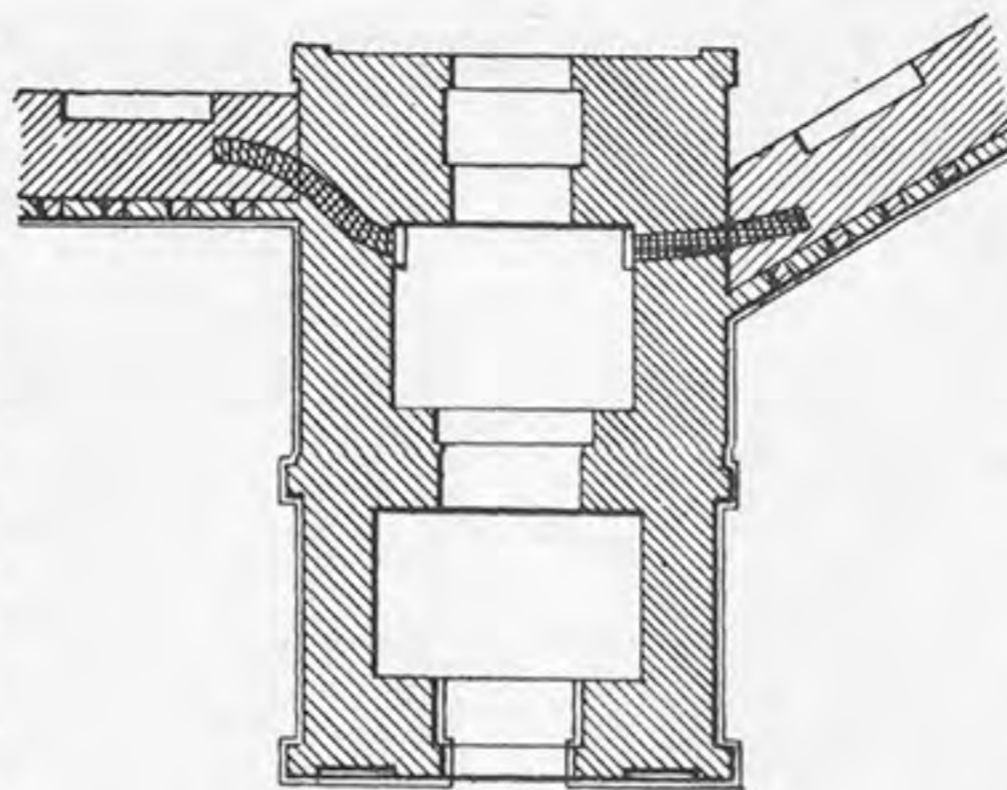


Рис. 26. План Пятницких ворот.
Рисунок А. М. Павлинова

Впереди Ивановские ворота имели отводную стрельню, имевшую такое же завершение, как и башня ворот. В отличие от Пятницких ворот стрельня уже основной башни. Стена отводной стрельни обрамлена двумя плоскими на постаментах пилястрами, поддерживающими скромную тягу, опоясывающую башню.

Боевые окна между зубцами на нижнем ярусе основного объёма и отводной стрельни арочного перекрытия не имели. Второй ярус имеет ту же форму зубцов, которую имели и Пятницкие ворота. Над проездной аркой, так же как и в Пятницких воротах, были каменные барельефные иконы, а по бокам — высеченные из камня изречения из священного писания.

Интересно сравнить Пятницкие и Ивановские ворота со Спасскими и Никольскими воротами Московского Кремля без учёта позднейших верхов последних.

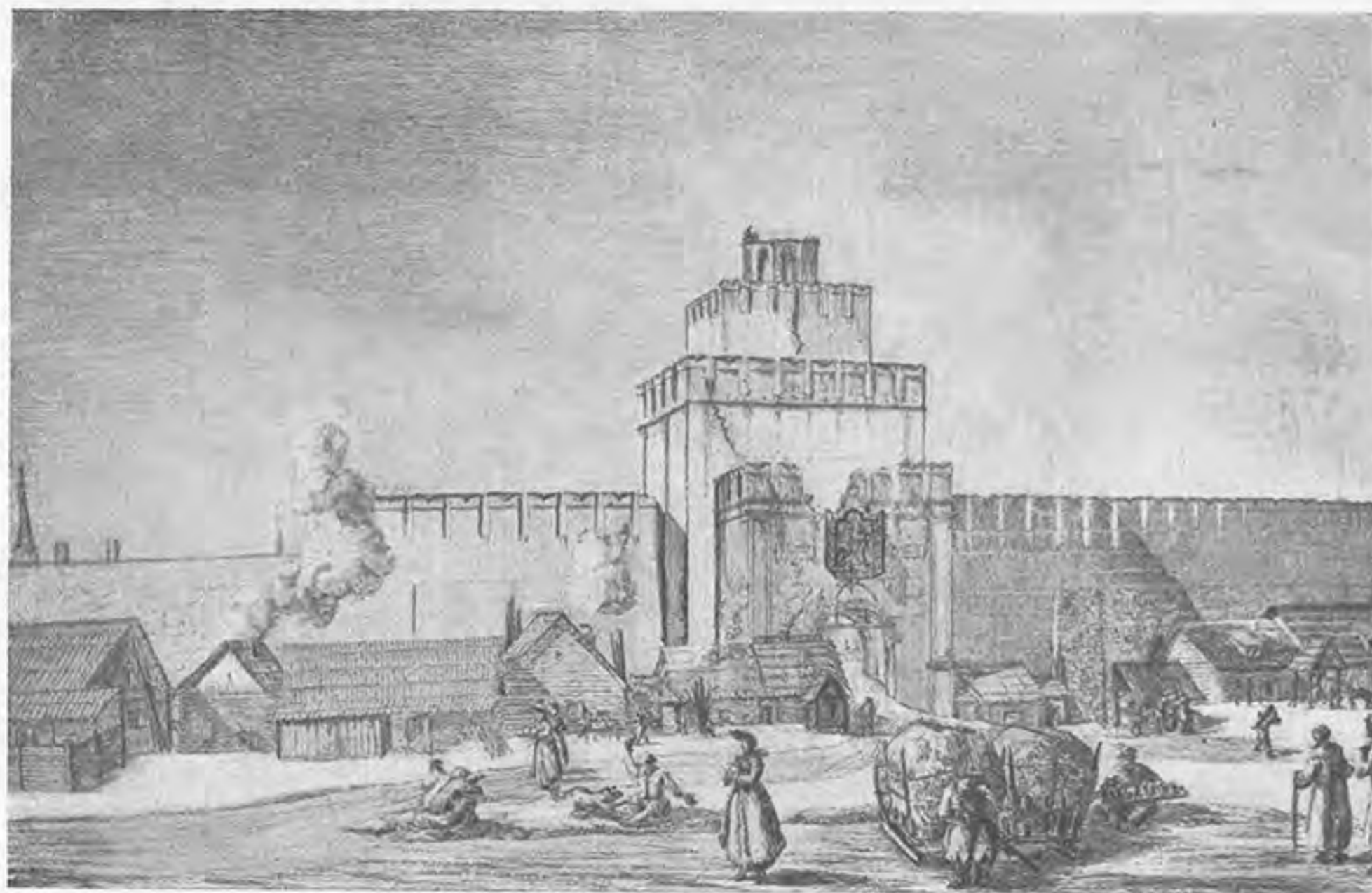


Рис. 27 Ивановские ворота. Рисунок М. Ф. Казакова

Все четверо ворот прямоугольные в плане, с отводными стрельнями; проездные арки подковообразной формы, со створчатыми воротами и опускными решетками.

Основные размеры башенных ворот следующие:

Таблица 4

Размеры в м	Коломенский кремль		Московский Кремль	
	Пятницкие ворота	Ивановские ворота	Спасские ворота	Никольские ворота
Высота основной башни .	27,0	24,0	26,5	19,0
Ширина основной башни .	14,0	12,0	14,0	15,5
Длина с отводной стрельней	22,5	21,0	23,0	27,0
Высота отводной стрельни .	13,5	11,0	15,5	27,0
Ширина отводной стрельни .	14,0	9,50	10,5	15,5

Никольские ворота Московского Кремля имеют отводную башню, равную по высоте и ширине основной башне. Отводная башня Пятницких ворот одинаковой ширины с главной башней, но ниже ее. Отводные башни Спасских ворот Московского Кремля и Ивановских ворот Коломенского кремля уже и ниже основного массива. Основные башни ворот по плану и пропорциям близки друг к другу (рис. 28).

Углы основной башни и отводной стрельни Спасских ворот оформлены широкими плоскими пилястрами. На отводной башне пилястры имеют

высокий профилированный цоколь, как и в Ивановских воротах Коломенского кремля.

Над воротами здесь и там были каменные киоты для икон. Зубцы всех башен сходны между собой; только в Московском Кремле они имеют у основания боевые щели и не отделены от основного массива стены тягами, как в Коломенских башнях.

Эта общность в композиционных приемах, в постановке сооружений и даже в детализировке подтверждает наше предположение, что при строительстве Коломенского кремля Московский Кремль был взят за образец.

Малаховские ворота⁵⁰ помещались на участке между Грановитой и Коломенской башнями. В 1577 году они были заложены и оставались с тех пор «глухими»⁵¹. В результате разрушения стен закладка ворот рассыпалась, и теперь можно примерно установить их размер и конструкцию (рис. 29).

Ворота арочные, шириной около 3 м, высотой 5—6 м⁵². В кладке боковых стен заложены белокаменные плиты, в которых были закреплены

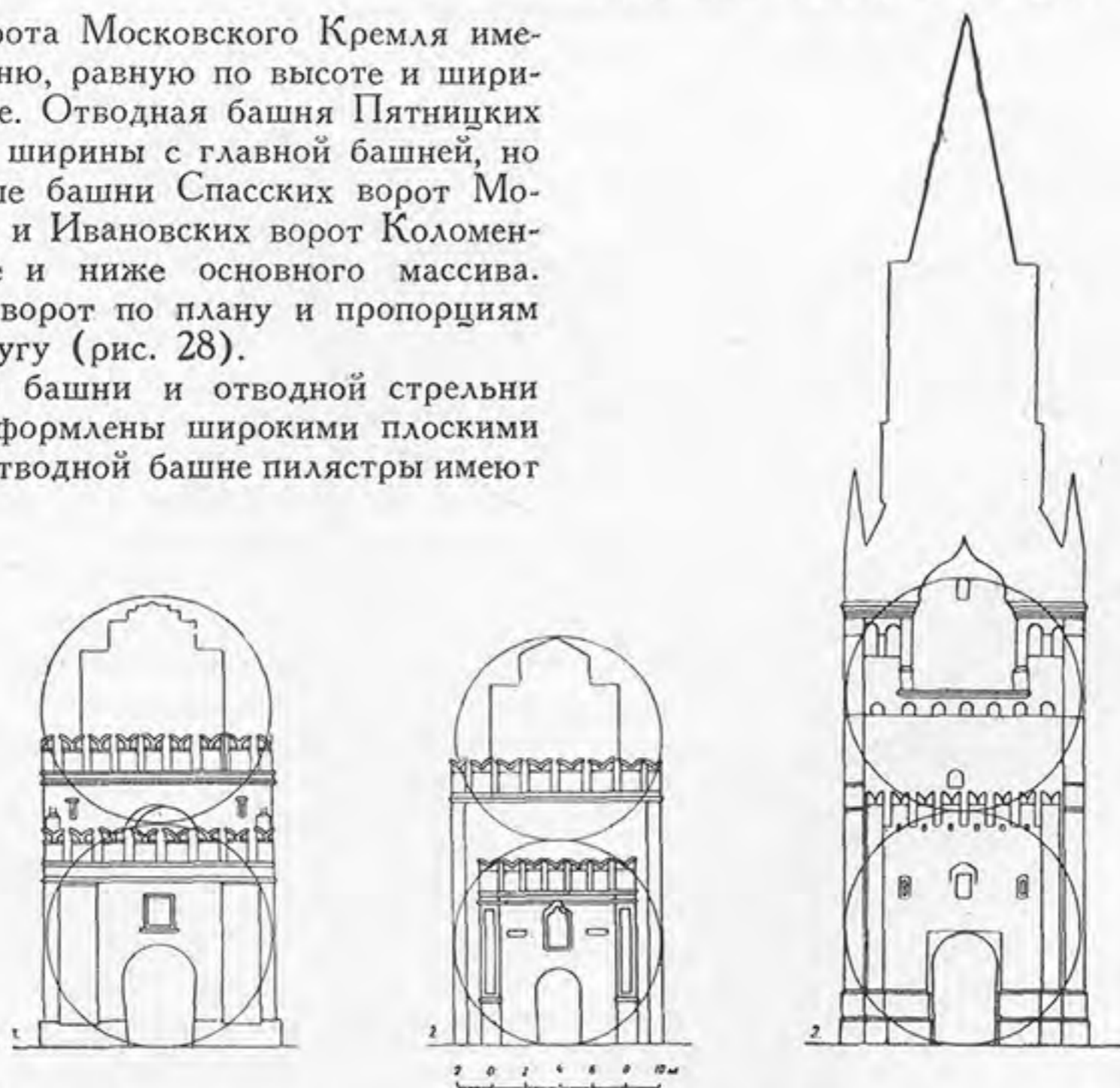


Рис. 28. Сравнительная схема ворот Коломенского и Московского кремлей:

1 — данные обмеров по Линдеманду и рисунку М. Ф. Казакова; 2 — данные по книге П. Бартенева «Московский кремль»; 3 — данные обмеров арх. Гриншпуна 1939 г.

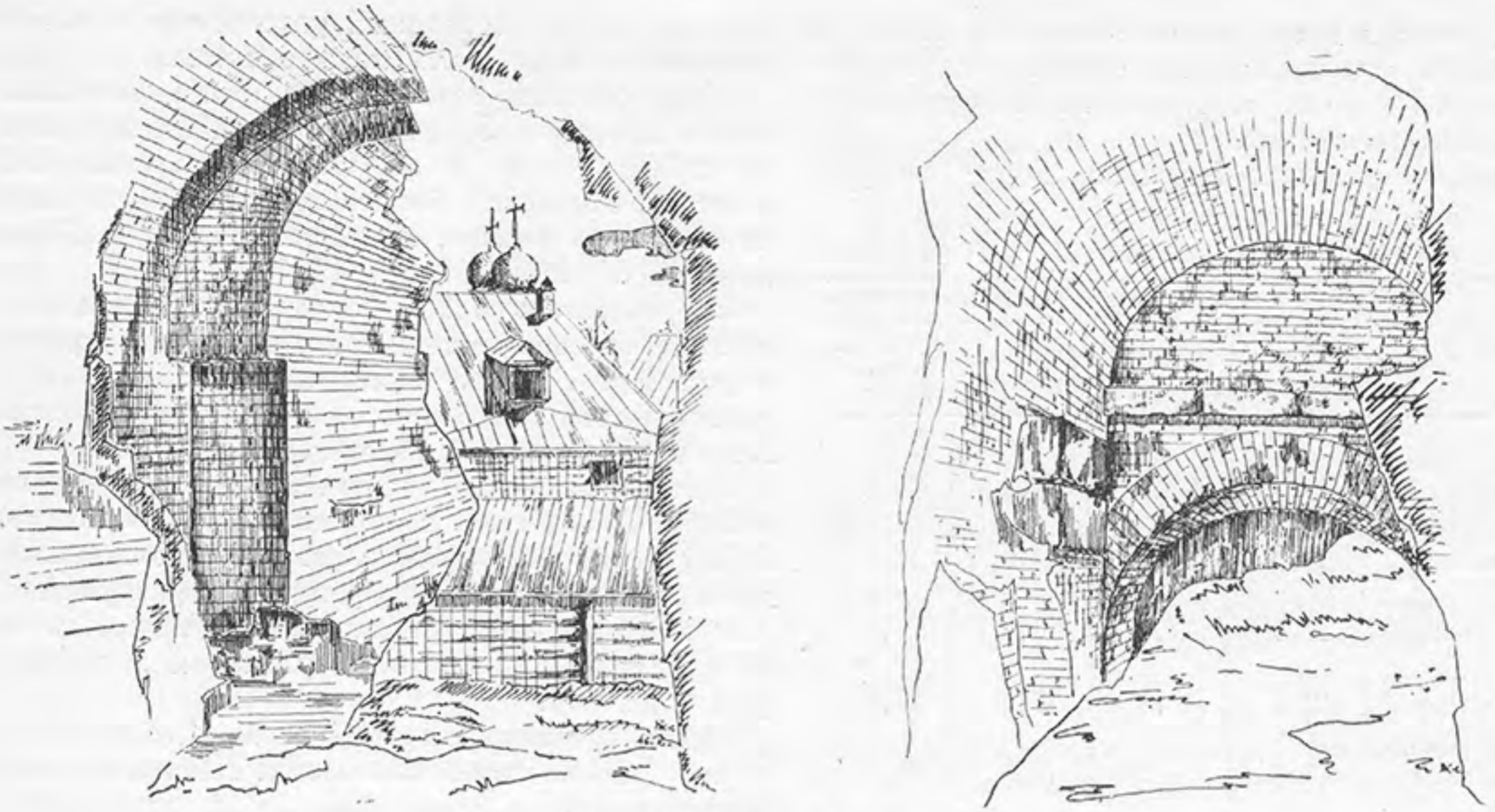


Рис. 29. Малаховские ворота

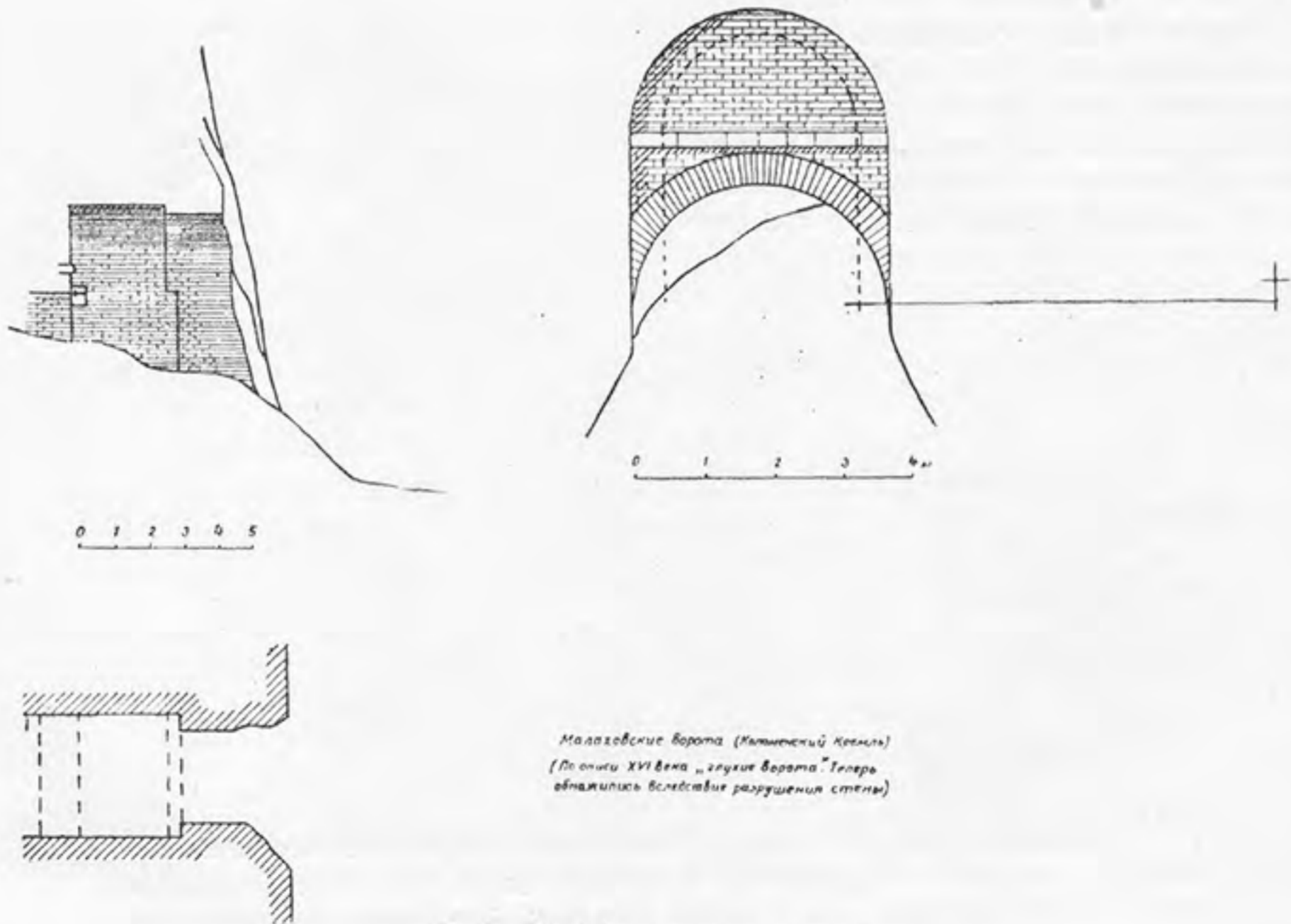


Рис. 30. Малаховские ворота



Рис. 31. Косые ворота. Рисунок М. Ф. Казакова

подставы, державшие створы ворот. В воротах у пяты арки имеется белокаменный пояс, близкий по форме поясу цоколя, находящегося с внешней стороны стен кремля. С фасада арка завершена замком красивой формы.

Косые ворота помещались со стороны реки Коломенки. Разобраны они, видимо, одновременно с Ивановскими. Названы ворота Косыми по форме плана; арочные проезды ворот были расположены в смежных (южной и западной) стенах башни, подход к которым шел параллельно кремлевской стене по обрыву Коломенки, что затрудняло подступ к воротам.

По рисунку М. Ф. Казакова (рис. 31) Косые ворота представляли собой прямоугольную башню несколько вытянутой (около 1,5 квадрата) формы. Членения на цоколь, тело башни и венчающую часть те же, что и у четырехугольных башен. Башня — четырехэтажная (если четвертым ярусом считать галерею за зубцами). Каждый этаж имел боевые окна. Вверх вела каменная лестница. С западной стороны располагалась как бы небольшая отводная башня, перекрытая двускатной кровлей и прорезанная почти на всю высоту фасада проездной аркой. Эта пристройка занимала в высоту 2 этажа основного сооружения. Непосредственно над въездом, в стене надвратной башни, располагались окна-бойницы,

охранявшие подступы к воротам, которые имели створчатые затворы и спускные деревянные решетки. Писцовая книга 1577 года описывает их так: «...Ворота Косые на Москву-реку, да решетки запускные деревянные; нижнего бою в воротах 2 окна, а около башни верхнего бою 9 окон, а у башни вверх лестница камена, среди башни верхнего бою 9 окон, вверху башни 2 моста и лестница деревянная, западных у башни 26 окон, из ворот два выхода каменные...»⁵³. Косые ворота больше четырехугольных башен, так как последние имели 14 западных окон, а ворота — 26. Это дает основание предполагать, что размер последних был $12 \times 19,8$ м, если считать, что размеры зубцов и боевых окон между ними одинаковы во всех сооружениях кремля.

По своему внешнему виду Косые ворота напоминают больше четырехугольные башни, чем величественные Пятницкие и Ивановские ворота.

Мельничьи ворота ни в одном исследовании Коломенского кремля не упоминаются как башенные⁵⁴. На всех известных планах кремля значатся только 16 башен, а Мельничьи ворота изображаются в виде неогражденного проема в стене «крепости города Коломны» (рис. 32). Однако трудно предположить, что зодчие решились бы сделать ворота для выезда к мельнице, расположенной на другом берегу р. Коломенки,

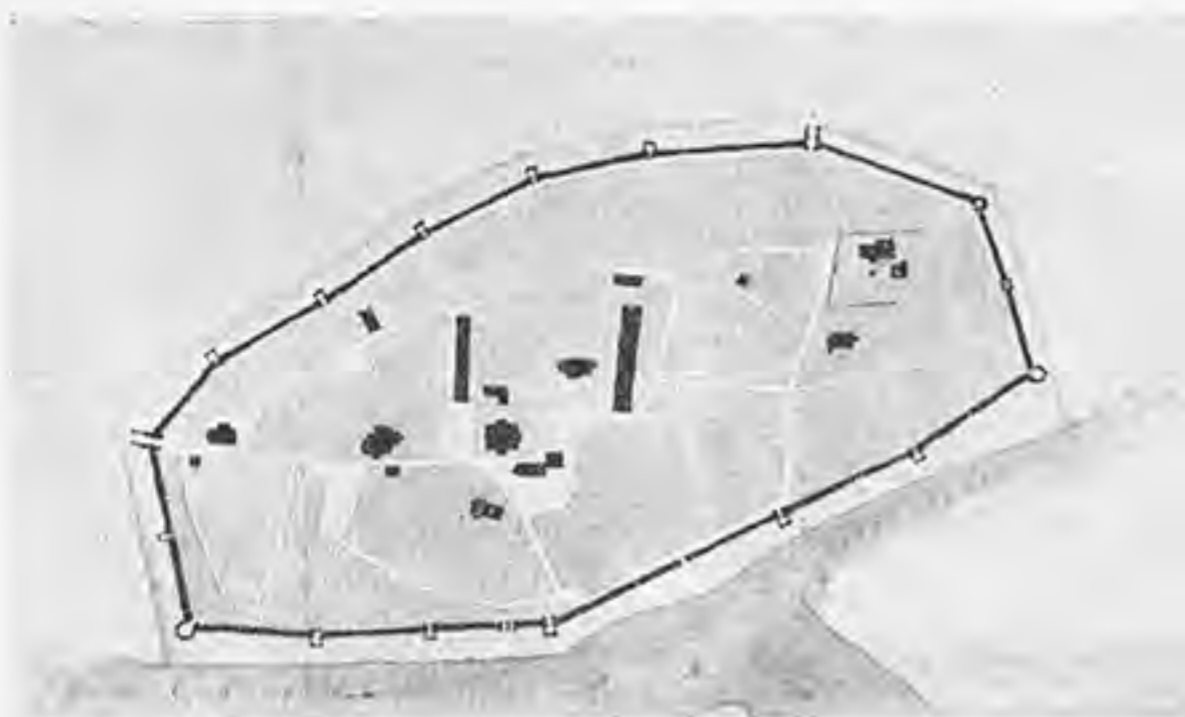


Рис. 32. План Кремля. Рисунок М. Ф. Казакова

без прикрытия (при протяженности стен на этом участке в 310 м)⁵⁵. В писцовой книге за 1577 год указывается, что между Косыми и Водяными воротами было три башни: первая — Мельничья, вторая — Тайницкая, третья — Сандровская⁵⁶. Кроме того, сохранилась краткая опись Мельничьих ворот: «Ворота Мельничные створчатые, деревянные, решетка деревяна; верхнего бою и западного 4 окна»⁵⁷. На основании этих данных мы приходим к заключению, что Мельничьи ворота имели надвратную башню. Об архитектуре этого сооружения сведений нет, если не считать того, что башня была четырехугольной, с обычным для Коломенского кремля членением: цоколь, тело башни и венчание. Проезд имел створы и опускаемые деревянные решетки. К моменту описания башни в писцовых книгах (т. е. к 1577 году) она была уже значительно разрушена⁵⁸ и поэтому здесь сохранилось только 5 зубцов и между ними 4 окна западного боя. Надо предполагать, что башня была несколько шире четырехугольной, так как включала в свой объем проездную арку шириной не менее 4 м.

Вопрос о месте расположения Водяных ворот решить очень трудно, так как писцовые книги, план крепости, исполненный Андреем Готовцевым, и рисунок М. Ф. Казакова дают об этом самые противоречивые сведения.

На стр. 292 в писцовой книге мы узнаем, что башня, смежная со Свибловой, называется «башня, что от Водяных ворот», и далее указывается расстояние от этой башни до Водяных ворот и от них до наугольной стрельни — Свибловой башни. Это дает основание считать, что Водяные ворота надвратной башни не имели и располагались в прясле между Бобреновской и Свибловой

башнями: «А от башни до башни, что от Водяных ворот, нижнего бою 3 окна, да наметных 41 окно, да малых 8 окон, да 18 зубцов, да на башне среднего бою 3 окна; а восток на башню камен, а на башне 14 окон; а промеж тех двух башен восток лестница деревяна; а от башни Водяных ворот нижнего бою окно, да наметных 13 окон, да 3 окна малых, да 6 зубцов. Ворота Водяные деревянные, решетка деревяная; а от Водяных ворот до наугольные стрельни, что у Москвы р., окно, да труба пропускная...»⁵⁹.

Однако на стр. 293, где фиксируется длина стен по периметру кремля, Водяные ворота фигурируют как башня, последняя перед Наугольной стрельней⁶⁰.

На рисунке М. Ф. Казакова (рис. 20) прясло между Свибловой и Бобреновской башнями имеет арочный проем в цокольной части стены, расположенной ближе к Свибловой башне, который является «трубой пропускной», а не воротами. Ворота же по этому рисунку находятся в первом этаже Бобреновской башни. Надвратная башня не превышает по своим размерам остальные четырехугольные, поэтому можно судить о размере проема ворот, расположенных только в цокольной части. Высота цоколя около 8 м; следовательно, проем обычного размера: высота 6 м и ширина 4 м.

Все вышеизложенное свидетельствует, что в своем первоначальном виде башня была непроезжей, а ворота, находившиеся под прикрытием башенного огня, были расположены недалеко от нее, непосредственно в стене. Нам неизвестно, когда, но, может быть, в один из татарских набегов, при Болотникове или в период шведско-польской интервенции эта часть стены была разрушена. Строители крепости воздвигли новую стену и перенесли выход к воде в Бобреновскую башню. Наш вывод подтверждается планом кремля, составленным Андреем Готовцевым (рис. 3), где Бобреновская башня показана глухой, а место расположения Водяных ворот указано в стене восточнее башни в виде неогражденного проема.

Все приведенные материалы дают возможность составить примерную реконструкцию плана Коломенского кремля (рис. 33 и 34).

III

Направления главных улиц в Коломенском кремле определялись месторасположением въездных ворот крепости, связанных с внешними путями. На пересечении основных улиц находился центральный ансамбль кремля. Ведущие к нему

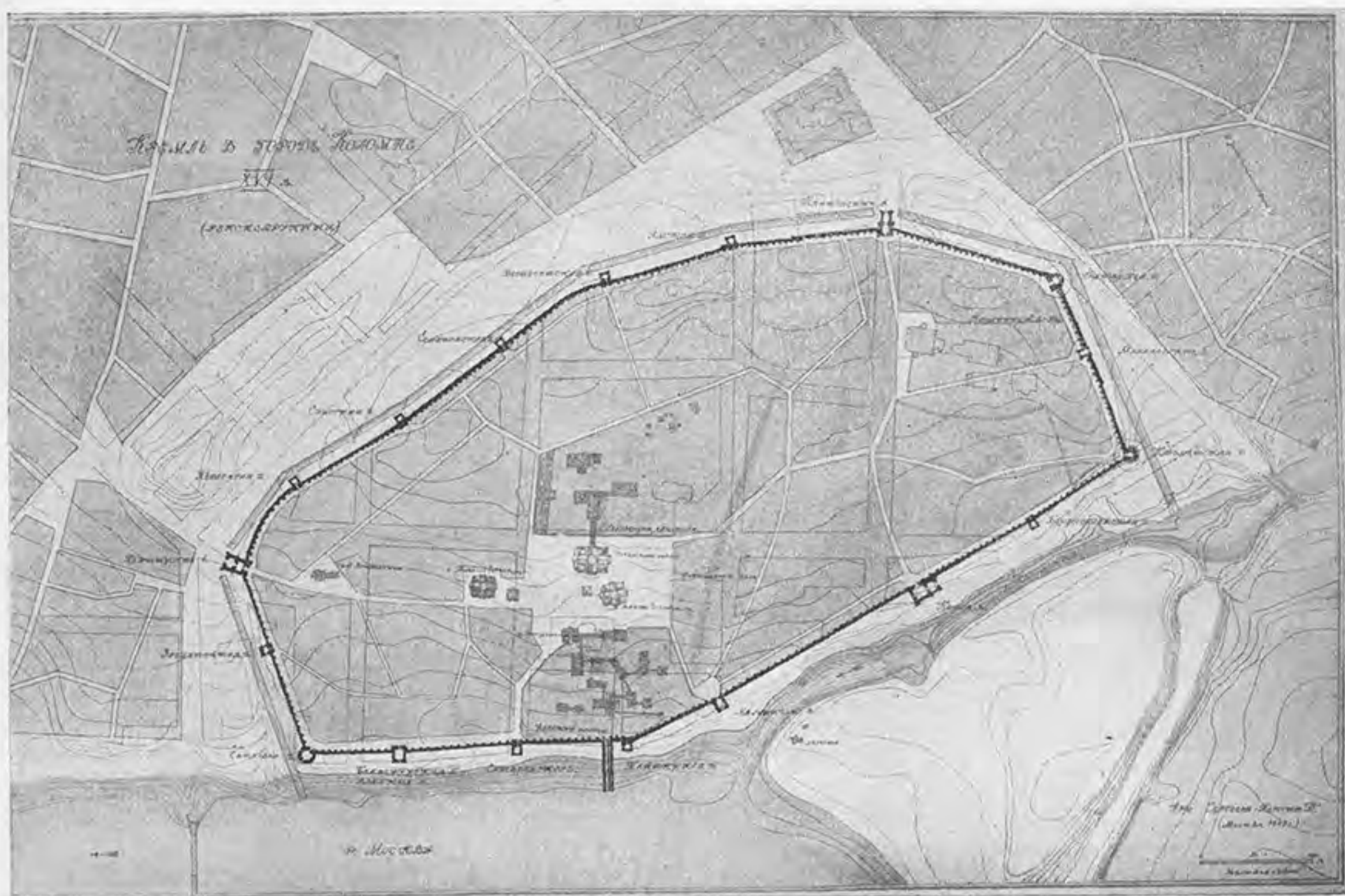


Рис. 33. Реконструкция плана Коломенского кремля

улицы были обстроены отдельными домами и осадными дворами бояр. Точно установить их направление трудно, так как современная планировка в основном принадлежит екатерининскому времени. Примерный рисунок этих улиц дают планы XVIII века. Сравнение планов Андрея Готовцева, Комиссии межеваний и М. Ф. Казакова, сделанных до екатерининской перепланировки городов, показывает, что большинство улиц имеет почти общее, а порой и одинаковое направление. Никакой «проектной» планировки и разбивки территории города на кварталы не было. Все проезды, переулки, тупики подчинены системе главных улиц, соединяющих въезды в кремль.

Центральный ансамбль составляли царский и епископский дворы, фланкирующие главную соборную площадь.

Как уже было сказано выше, основным был подход к площади со стороны Пятницких ворот, по Большой улице, с которой открывалась пер-

спектива на Успенский собор, построенный в 1379—1382 годах⁶¹. Слева, несколько позади оставалась небольшая церковь Николая чудотворца первой половины XVI века, около которой была колокольня⁶².

С южной стороны Успенского собора возвышались ворота епископского двора⁶³, а с северо-западной располагалась маленькая церковь Николая Зарайского с «колокольницей под колоколами»⁶⁴. Справа площадь замыкалась царским двором⁶⁵ (расположенным, как в большинстве кремлей того времени, со стороны реки), с дворцовой церковью Воскресения⁶⁶, построенной до 1366 года⁶⁷. Несколько восточнее Ивановских ворот, около Грановитой башни, находился Брусенский монастырь, окруженный оградой со святыми воротами⁶⁸. На его территории в 1552 году была возведена церковь Успения Богородицы⁶⁹. Кроме того, в кремле было 9 деревянных церквей, из них 7 согласно писцовым книгам были «древена клецки»⁷⁰.

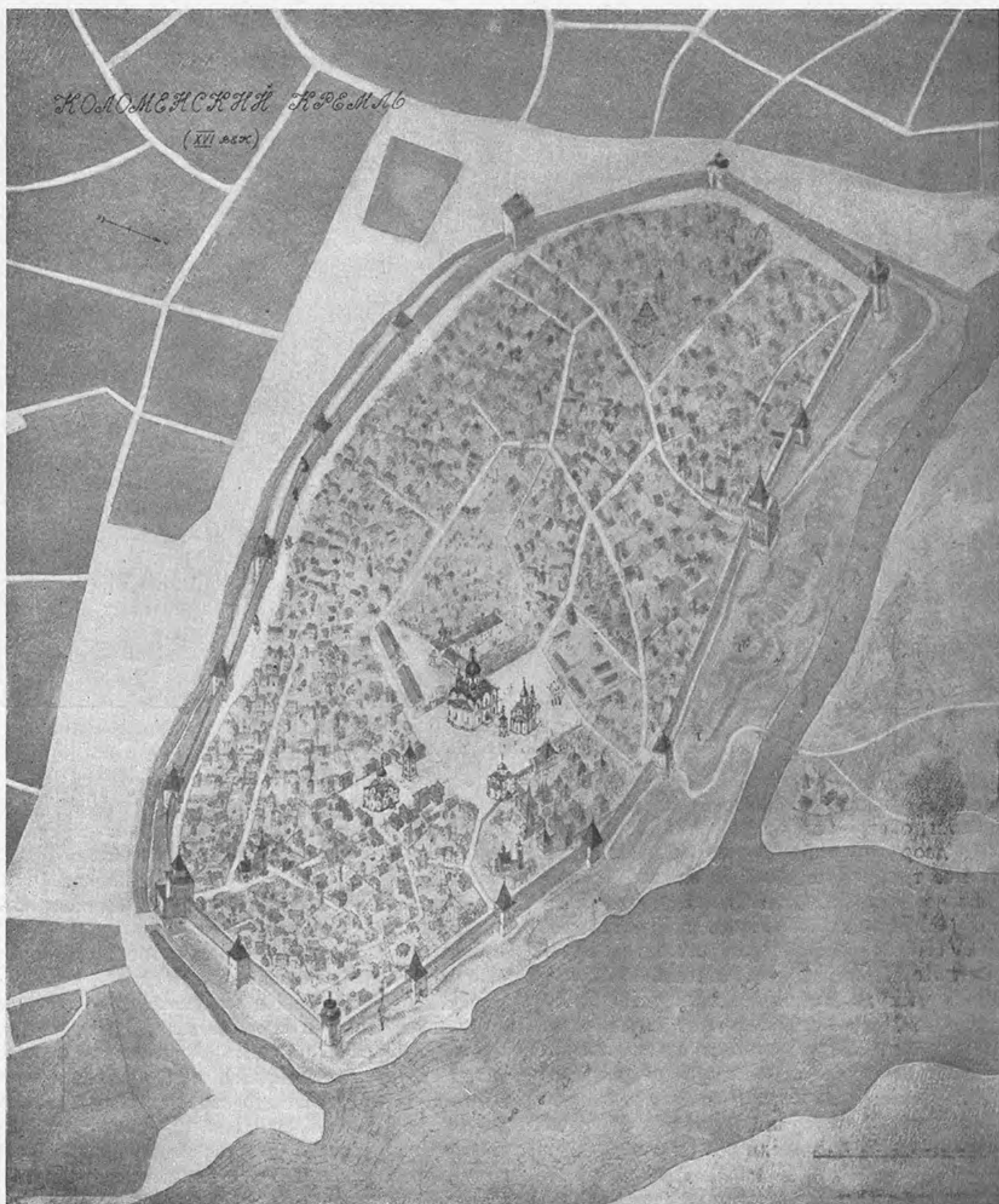


Рис. 34. Аксонометрия Коломенского кремля

Теперь остановимся на характеристике отдельных сооружений центрального ансамбля кремля.

Южная сторона Большой улицы завершалась у площади церковью Николы. В писцовых книгах она не упоминается, но по исследованиям архитектора Е. В. Михайловского⁷¹ она датируется началом XVI века. Подробное описание церкви Николы дает Павел Алеппский, посетивший Коломну в 1654 году: «Первая церковь благолепная, с куполами: крыша её крестообразна, ибо её стены имеют с каждой стороны вид трех арок, из коих средняя выше остальных двух; церковь эта во имя св. Николая»⁷².

Эта характеристика церкви заставляет предполагать, что она была того же типа, что и бесстолпная церковь Трифона в Напрудной в Москве, построенная в конце XV века⁷³, то есть квадратная в плане, на высоком цоколе, с трехчастным делением каждого фасада, завершеного арками, средняя из которых была несколько выше боковых, с тремя перспективными порталами, увенчанная одной шлемовидной главкой. Павел Алеппский свидетельствует о наличии колокольни около церкви Николы. Возможно, что колокольня была сооружена позднее, но ее шатровое завершение показывает, что она могла быть построена в конце XVI века. «В смежности с ней (с церковью Николы — Т. С.) высокая, изящная, с арками и четырехугольным продолговатым куполом с крестом наверху по обыкновению. На четырех ее углах для украшения сделаны резные колонны наподобие фонарей очень изящной работы»⁷⁴.

Главным сооружением площади был кафедральный Успенский собор. Он был начат строительством в 1379 году и, почти доведенный до конца, рухнул. Вскоре после Куликовской битвы (в 1382 году) собор был восстановлен. Свою современную форму он приобрел в результате постройки 1672 года. Павел Алеппский подробно описывает старый собор, составлявший центр композиции главного кремлевского ансамбля XVI века: «Четвертая церковь, именно соборная, есть великая церковь, кафедра епископа. Она весьма величественна и высока и как бы всякая; в нее всходят по высокой лестнице с трех сторон, соответственно трем ее дверям. Она вся из тесаного камня, приподнята на значительную высоту и кругом имеет кайму скульптурной работы во всю толщину ее стен. Косяки дверей и окон походят на отшлифованные колонны — работа редкостная, так что косяки кажутся изящными, как тонкие колонны. Церковь имеет три высоких купола, снизу приподнятых. Верх большого купола покрыт кругом красивы-

ми, четырехугольными, резными из деревянных досок фигурами в виде крестов величиною с ладонь. На куполах — позолоченные кресты. Большой купол находится над хоросом, остальные два — над обоими алтарями, ибо церковь имеет три алтаря, как обыкновенно все их церкви. Один из них во имя св. Димитрия; в нем имеются его иконы. Здесь постоянно совершается литургия. Главный алтарь имеет три больших окна со стеклами...»⁷⁵.

Писцовые книги 1577 года указывают также, что в соборе были полаты, а на них два придела — Леонтия и Никиты⁷⁶.

Последующая характеристика Успенского собора дается нами на основании детального исследования и археологической разведки памятника проф. Н. Н. Ворониным⁷⁷.

Успенский собор в своем первоначальном виде по площади был меньше существующего храма; размеры его составляли $15,6 \times 25,4$ м. Собор был шестистолпным, трехабсидным, на высоком подклете, на который шли с трех сторон лестницы «соответственно, трем ее дверям»; над боковыми алтарями размещались малые купола, а над средокрестием («над хоросом») — большой купол. Н. Н. Воронин указывает, что нартекс собора, так же как и абсиды, были ниже основного кубического объема, что придавало ему большую стройность. Стремление ввысь подчеркивалось приподнятыми главками и покрытием храма, о котором Павел Алеппский говорит особо: «Крыша, как этой церкви, так и всех вышеупомянутых церквей, походит на кедровую шишку или на артишок; она ни плоская, ни горбообразная, но в каждой из четырех стен церкви есть нечто вроде трех арок, над которыми другие, поменьше, потом еще меньше кругом купола — очень красивое устройство»⁷⁸. Храм, видимо, имел то же покрытие, что и Успенский собор в Звенигороде (реставрация П. Н. Максимова)⁷⁹; кроме закомарного перекрытия, несколько отступая к главкам, располагались диагональные арки-своды, а барабаны главок окружались декоративными кокошниками.

Из описания Павла Алеппского следует, что храм был опоясан «каймой скульптурной работы»; то же встречалось и в памятниках начала XV века (например, Успенский собор в Звенигороде и Никольский собор в Можайске). На гладкой стене белого тесаного камня рельефно выделялось обрамление перспективных порталов и окон в виде тонких колонок, типичных для архитектурной обработки стены того времени.

Успенский собор производил величественное впечатление своими белокаменными стенами,

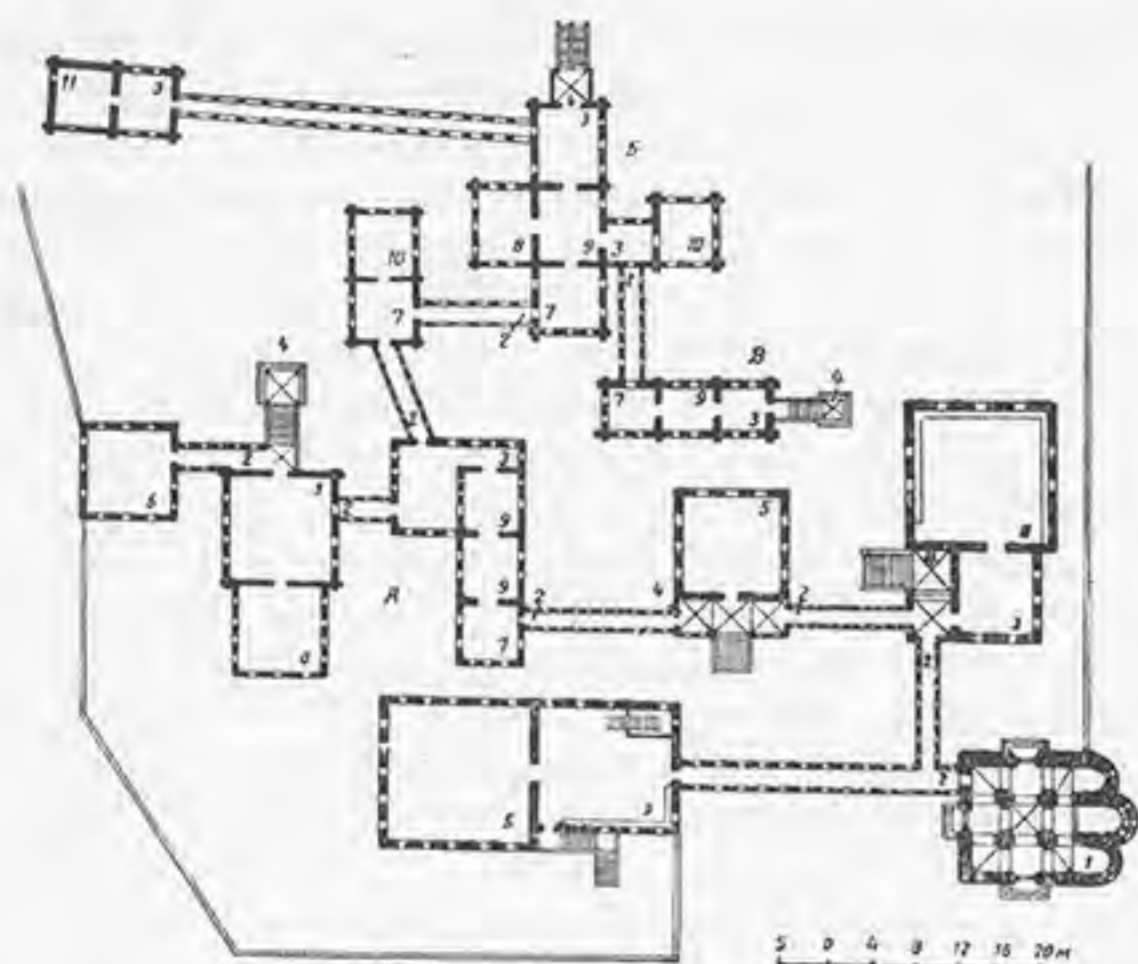


Рис. 35. План дворца в Коломне, составлен по описи 1598 года

1 — церковь Воскресения; 2 — переходы; 3 — сени; 4 — крыльцо; 5 — чердак; 6 — столовая; 7 — передняя; 8 — повалуша; 9 — комната; 10 — столчаконная изба; 11 — баня царицы; А. Царские хоромы, Б. Царицыны хоромы, В. Царевичевы хоромы

украшенными барельефным поясом и чешуйчатыми куполами с золотыми крестами.

С южной стороны соборной площади находилась епископский двор, обнесенный деревянным плетнем со створчатыми воротами. Недалеко от ворот располагались кельи церковных служителей, рубленая епископская келья и мастерские. В глубине двора стоял епископский каменный дом на высоком подклете. Здесь же, на территории двора, располагались несколько в стороне хозяйственные помещения, службы (ледники, погреба, хлебни, житницы, конюшенный двор и др.) и жилые дома служителей церкви.

Писцовые книги описывают архиерейский двор так: «В городе и на Коломне дв. владыки Коломенского: около замет, ворота святые створчатые; на дворе у ворот келья казенная, перед нею сени; келья владычня брусеная с комнатою, перед нею сени; да келья мастерская; среди двора палата каменная, под нею погреб, да хлебня, против ее 2 ледника деревянные, да погреб выходной, а на нем сушило, 2 поварни: поварня естовная, другая сытная, да изба поваренная, да житница; да на конюшенном дв. горница с комнатою, перед нею круглые сени, да сенница, под нею конюшня, около двора замет. Да церковных соборных и ружных и приходных дворов

протопоповых, и протодьяконовых, и поповых, и дьяконовых 15 дв., да дв. пономарев»⁸⁰.

Мы имеем мало сохранившихся памятников каменной гражданской архитектуры XVI века. Поэтому можно лишь предполагать, на основании данных обследования жилого дома XVI века в Чудовом монастыре⁸¹, что архиерейские каменные палаты должны были иметь гладкие стены с небольшими редко посаженными и не обрамленными проемами, а также высокий, незначительно вынесенный карниз из профилированного кирпича, анфиладную планировку помещений и сводчатые перекрытия. Каменные палаты епископа просты по плану, монолитны и тяжеловесны по внешнему облику.

С северо-западной стороны Успенского собора стояла маленькая церковь Николы Зарайского, которая именуется в писцовых книгах «что под колокола»⁸². Кроме того, на стр. 301 писцовых книг мы находим следующее описание церкви: «...У Николы Чудотворца у Зара[й]ского за олтarem на колоколонец колокол благовесной большой, да на Николу Чудотворце на Зара[й]ском 5 колоколов да часы боевые болшия с перечаьем, а на часах 2 колокола перебойных, а у часов цка, а на цке круг, а мимогрядущие числа указывает рукою, а часы на взрубе». Это дает нам основание предполагать, что над церковью была часовня, двухъярусная с колоколами. Расположена часовня была, видимо, на северо-западном углу церкви, так же как и над церковью Успения в Белозерске, построенной в 1550 году, что подтверждается исследованиями арх. П. Н. Максимова⁸³.

В силу незначительных размеров церкви Николы Зарайского большой благовестный колокол не мог быть размещен на ее кровле и поэтому восточнее алтаря была сооружена обособленно стоявшая колоколенка. Церковь была перекрыта так же, как и Успенский собор, на что указывает и Павел Алеппский⁸⁴.

С северной стороны площади располагался царский двор. На площадь своим южным фасадом выходила дворцовая церковь Воскресения. Павел Алеппский пишет, что эта церковь была больше, и лучше церкви Николы⁸⁵. Она была квадратной в плане, четырехстолпной; стояла на высоком подклете, что подтверждают данные писцовой книги за 1577 год: «...а под Воскресеньем палатка казенная, а в ней 3 котлы пивных медных, изгорели, а у палатки двери железные»⁸⁶. Церковь была трехкомарной с перспективными порталами, обрамленными колонками с витыми жгутами и бусинками⁸⁷. Верх собора был наподобие «кедровой шишки или

артишока»⁸⁸ и венчался одной шлемовидной главкой. В западной части собор имел хоры, которые «решетчатым переходом» были соединены с великокняжескими хорами⁸⁹.

По всей вероятности, церковь Воскресения была однотипна с собором Успения в Звенигороде⁹⁰.

Воскресенская церковь стояла на территории государева двора, который был обнесен высокой оградой, так что жители города могли входить в церковь только через южный и западный порталы.

В настоящее время в Коломенском кремле ничего не сохранилось от дворцовых зданий, кроме подвалов Воскресенской церкви. Но можно в общих чертах воссоздать облик этих сооружений, опираясь на данные писцовой книги 1577 года (рис. 35, 36). Писцовая книга раскрывает перед нами полностью исчезнувшее ныне сооружение великокняжеского дворца, дает ориентацию двора на территории кремля, привязывая его к Тайницкой башне и Воскресенской церкви, приводит основные размеры всех построек, указывает их конструкцию («столовая брусенная», «изба облая»), строительный материал, характер кровель и верхов зданий. Полученные данные позволяют подразделить все сооружения на официальные, жилые и подсобные, а также создать примерную архитектурно-планировочную композицию дворцового комплекса.

Территория государева двора была обнесена забором с резьбой наверху; тесовые ворота находились под переходами галереи от дворца к Воскресенской церкви⁹¹. Площадь государева двора равнялась 78×93 м; она была окружена садом, который выходил к северной стене крепо-

сти, то есть к Москве-реке. Здесь стояла Тайницкая башня, располагавшаяся таким образом на территории двора. Западная часть государева двора была отведена для хозяйственных дворцовых построек; здесь находились баня, поварня, ледник, теплый погреб, сушило и т. д. Севернее государевых хором, в саду, стоял деревянный храм Петра и Павла: «Да за государевыми хорами храм верховных апостол Петра и Павла, древен, на каменное дело»⁹². В этой же части двора были вторые ворота ограды — Петровские, названные, видимо, в связи с соседством их с церковью Петра и Павла. Третьи ворота — Конюшенные вели к житному и конюшенному дворам, которые находились на запад и юго-запад от государева двора.

Житный двор стоял около въезда в город через Мельничьи ворота, т. е. на дороге к мельнице. Обширный Конюшенный двор замыкал соборную площадь с запада, куда выходили лишь его парадные въезды с резными створчатыми дверями. Хозяйственные выходы находились с западной стороны. Схема планировки составлена приблизительно по данным описи писцовой книги 1577 года и раскопок Н. П. Милонова⁹³.

В настоящее время деревянных дворцовых построек XVI века не сохранилось. Наиболее близкими к ним по характеру сооружения был царский дворец в Коломенском, построенный в XVII веке. Близость дворца к Москве дает основание считать, что архитектурно он был решен богаче и более пышно, чем изучаемый нами памятник.

Царский дворец в Коломне занимает почти всю территорию сада и делится на четыре группы помещений: а) официальные — государевы



Рис. 36. Фасад дворца в Коломне. Реконструкция



Рис. 37. План посадов г. Коломны. Рисунок М. Ф. Казакова

хоромы: столовая «брусенная» и комната «чердак дубовый»; б) лично царские комнаты — передние и сени, «а от них по переходам в государевы хоромы — тройня брусенная с комнатами на черных подклетах, передняя 4 саж., а средняя комната 3 саж. с лохтем; против тройни повалуша бочкою на подклете, меж их сени 5 саж. с крыльцом..., с тогож крыльца переходы к красному чердаку, а под чердаком палата каменная 4-х саж. с лохтем, а из больших сеней переходы к задней комнате...»⁹⁴; в) «хоромы царицы и великие княгини воблые, на дву подклетах», состоявшие из трех комнат и трех обширных «комнатных» сеней⁹⁵; г) царевичевы — комната, передняя, сени. Подобное деление характерно для царских дворов Московского Кремля и села Коломенского.

Дворец не представлял собой единого, компактно построенного здания. Последнее дробилось на множество отдельных помещений, соединенных друг с другом переходами, галереями и сенями. «А от Воскресения Христова переходы к государевым обоились; да с тех же переходов отведены переходы к столовой»⁹⁶. «Перед сеньми красное крыльцо, верхи шатровые, а от них по переходам к чердаку»⁹⁷.

Сооружения дворца располагались свободно, без регулярного плана, что объясняется их разновременным строительством и стремлением максимально использовать естественные условия застраиваемой территории. Как бы значительны и красивы ни были хоромы, они сохраняли вид клетки или избы, поставленной на землю, столбы

или подклет. Нижние подклеты занимали государевы слуги и службы, в верхних — располагались царские покои. «Столовая брусенная, на воблом подклете..., чердак дубовый на каменной палате»⁹⁸.

Основным украшением зданий были деревянная резьба и полихромная, яркая покраска. Кровли были чешуйчатыми, из гонта или из деревянных подкрашенных пластин различной формы. Красное крыльцо столовой имело шатровый верх, а красное крыльцо перед дубовым чердаком завершалось тремя шатровыми верхами; тройная повалуша была перекрыта бочкою⁹⁹. Переходы, лестницы, особенно в официальных хорамах, которые оформлялись пышнее жилых и стояли несколько обособленно, были «оперилены» резными решетками.

Резные крыльца, наличники окон и дверей и, главное, разнообразные кровли-шатры, кубы, бочки, часто соединенные воедино, придавали сооружению живописный характер.

Так выглядели все основные сооружения центрального кремлевского ансамбля. Строгость белокаменных и кирпичных храмов, сочетавшаяся с простыми формами келий и архитектурой епископского дома, контрастировала с причудливыми живописными и многообразными хорамами царского дворца. Все эти сооружения находились в окружении небольших, но живописных зданий и осадных боярских дворов, заполнявших кремль. Среди массы мелких домов поднимались главки и колокольни деревянных храмов. Красочная масса строений как бы обрамля-

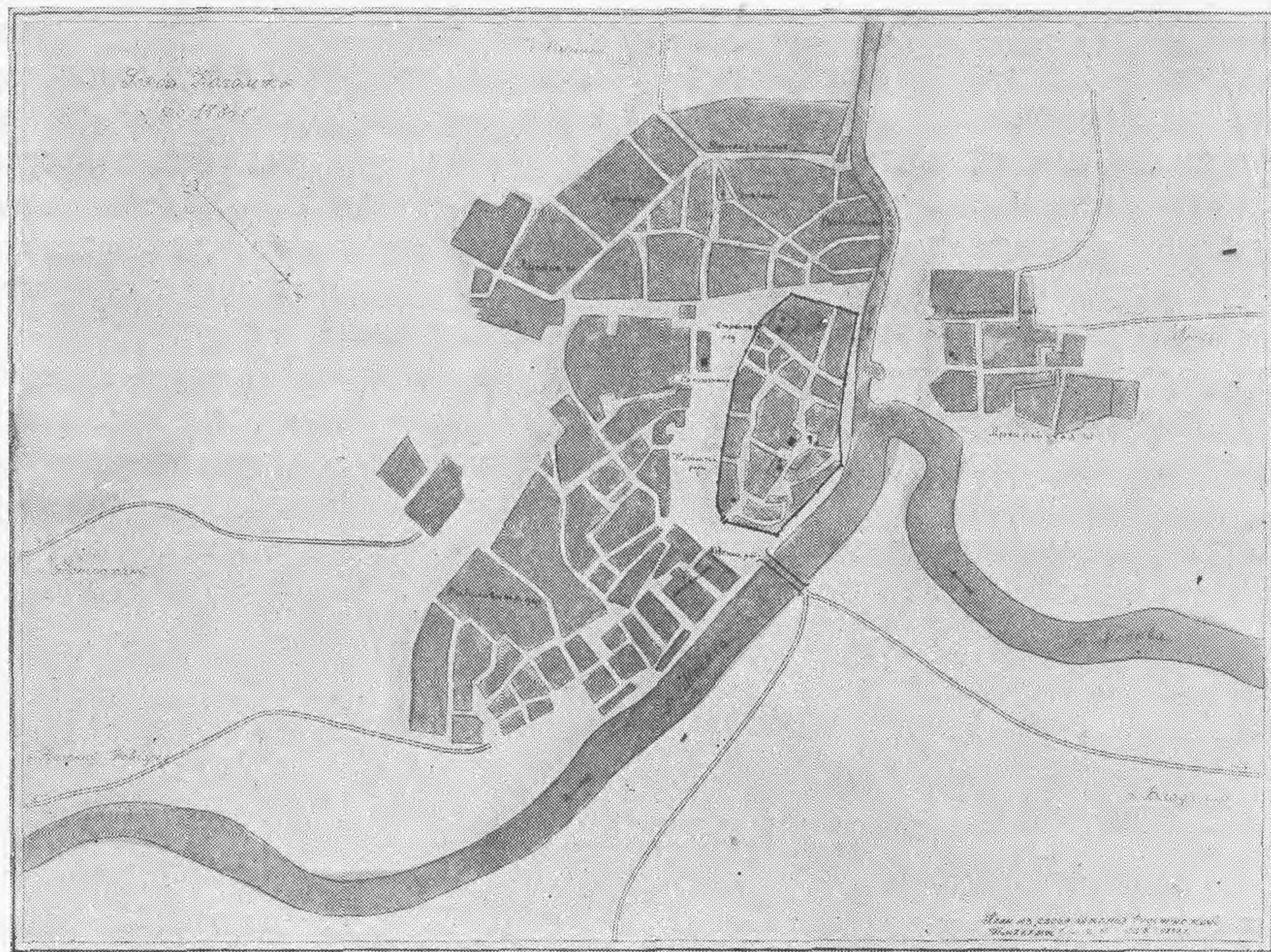


Рис. 38. План посадов (Полное собрание законов Росс. имп., т. III)

лась кремлевской стеной. Башни и въездные ворота главенствовали над всей застройкой кремля. Сочетание мелких деревянных колоколен, звонниц, смотровых вышек, дощатых крыш с монументальными, спокойными формами оборонительных сооружений города еще больше подчеркивало их неприступную мощь.

В XVI веке в Коломенском кремле принимались иностранные послы и другие почетные гости. Сюда прибывали по воде и суше купцы, располагавшиеся в гостиных дворах у пристаней и в Ямской слободе; привозились различные товары на базарные площади, к таможенной избе, на торги, расположенные на площадях и у стен города.

Кругом городских стен, расположенных на берегу Москвы-реки, размещалась анфилада площадей, переходящих в живописно сплетенные улицы и проезды, ведущие к загородным дворам и монастырям.

IV

В XVI веке посады и слободы окружали кремль с северо-востока и юго-запада плотным кольцом, доходившим до реки Коломенки и Москвы-реки (рис. 37, 38). Эти поселения прорезались двумя дорогами: Москва — Рязань, проходящей с севера на юг у западных стен кремля,

и Кашира — Владимир, идущей через торговую площадь у южных стен крепости, мимо Пятницких ворот к мосту через Москву-реку, расположенному у Свибловой башни.

Мост через Москву-реку, видимо, существовал с давних пор, так как посетивший в 1473 году Коломну Амвросий Контарини пишет: «...Потом мы приехали в Коломну, расположенную на берегу Москвы-реки, через реку в самом городе построен мост...»¹⁰⁰. То же подтверждает и Адам Олеарий, проезжавший Коломну в 1633 году: «...По наружном виду Коломна хорошо защищена каменными стенами и башнями, и подле городской стены протекает Москва-река, через которую перекинут длинный деревянный мост...»¹⁰¹. У берега Москвы-реки располагался гостиный соляной двор и соляной «амбар», кроме того, здесь же «... у Москвы ж реки на берегу баня откупная, да пониже того вощечня»¹⁰².

Недалеко от моста располагались большие пристани, а дальше к центральной торговой площади тянулись многочисленные базары. Против Пятницких ворот находилась административно-торговая городская площадь. «Да на площади, против Пятницких ворот изба таможенная, да изба-тиунская судебная»¹⁰³.

По данным писцовой книги за 1577 год торг подразделялся на отдельные ряды¹⁰⁴.

Около Ивановских ворот был сырейный ряд, у Спасского монастыря — сапожный ряд. Торговая площадь у стен кремля носила наименование житной площади; здесь, видимо, и происходили основные торги. За посадом были слободы, заселенные «владычным» ремесленным «людом». Наименование слобод свидетельствует о профессиональном расселении жителей посадов. По писцовой книге значится три таких слободы: ямская, кузнечная, гончарная; кроме того, за Коломенкой находилась слободка архиерейская, также населенная ремесленниками.

Возникновение новых административных, церковных и торговых сооружений за пределами

кремля придавало городу живописный облик. Его архитектурно-планировочная композиция характеризовалась тем, что размещение отдельных, ведущих сооружений не происходило в соответствии с каким-либо задуманным планом — его в то время не было; естественное развитие города происходило по тем же принципам, что и в Коломенском кремле.

Новые районы Коломны строились по принципу замыкания перспективы главных улиц церковными сооружениями и ориентации главных зданий посадов на кремлевский ансамбль, который главенствовал над окружающим его городом¹⁰⁵.

ПРИМЕЧАНИЯ

¹ Н. П. Милонов, Историко-археологический очерк г. Коломны. Историко-археологический сборник, М., 1948, стр. 80—81.

² Полное собрание русских летописей (ПСРЛ), т. VIII, СПб. 1859, стр. 271.

³ Там же, стр. 278.

⁴ С. Б. Веселовский, Сошное письмо, Исследование по истории кадастра и пососные обложения Московского государства, т. II, М. 1916, стр. 181.

⁵ А. М. Павлинов, Реставрация древней крепости в Коломне, в кн. «Древности», «Труды Московского археологического общества», т. XIII, вып. 1, М. 1889, стр. 170.

⁶ «Древности», т. II и III, Протоколы заседаний Московского археологического общества № 2, 16 и 36, М. 1908—1909.

⁷ Писцовые книги Московского государства (ПКМГ), ч. I, отд. 1. М. 1898, стр. 291.

⁸ ПКМГ, стр. 304.

⁹ Адам Олеарий, Путешествие голштинского посольства в Московию и Персию, СПб., 1906, стр. 352.

¹⁰ Павел Алеппский, Путешествие антиохийского патриарха Макария в Россию в половине XVII в., описанное его сыном архидиаконом Павлом Алеппским, вып. II, М. 1896.

¹¹ План крепости Коломна, Москва, Центральный государственный Военно-исторический архив, фонд ВУА.

¹² Подлинники хранятся: Ленинград, Русский музей, отдел графики. Рисунки архитектора Матвея Казакова.

¹³ Бутурлин, Рисунок Коломенской башни. 1852 г. Газета изд. А. Гатцук, № 48, М. 1886, стр. 801.

¹⁴ Н. Иванчин-Писарев, Прогулка по древнему Коломенскому уезду. М. 1843, стр. 165. А. С. Клеванов, О Коломне, «Московские губернские ведомости», № 49, 1852, стр. 158 и 462; № 50, стр. 477—480.

¹⁵ Н. П. Бочаров, О стене древней Коломенской крепости, «Древности», т. III, вып. 2, М. 1873.

¹⁶ Н. Д. Коломенский кремль и предполагаемая его реконструкция, СПб., 1883.

¹⁷ Н. В. Султанов, Памятники древнего зодчества в Коломенском и Бронницком уездах Московской губернии, СПб., 1884.

¹⁸ А. М. Павлинов, Реставрация древней крепости в г. Коломне, «Древности», т. XIII, вып. 1, М. 1889.

¹⁹ Г. Т. Синюхаев, Башня Марины Мнишек, «Русская старина», сентябрь 1903.

²⁰ И. А. Линдеман, Башня Марины Мнишек, М. 1906.

²¹ Материалы хранятся в Музее архитектуры Академии архитектуры СССР.

²² ПКМГ, стр. 293.

²³ Расхождение обмеров с указанным периметром кремля в ПК составляет 2%, что является допустимым, если учесть, что больше половины кремлевских сооружений в натуре не существует.

²⁴ ПКМГ, стр. 292.

²⁵ ПКМГ, стр. 293.

²⁶ «Московские губернские ведомости», № 4, 1842, П. Иванов, стр. 59—63.

²⁷ Государственный архив, Дело о Коломне № 752, рапорт Остермана СПб., 1775.

²⁸ Х. Чеботарев, Историческое и топографическое описание городов Московской губернии с их уездами, М. 1787, стр. 349.

²⁹ ПКМГ, стр. 293.

³⁰ Там же, стр. 293.

³¹ Старая сажень = 0,91 новой сажени = 1,938 м; новая сажень = 2,13 м; 1020 старых сажень = 1,976,8 м. По нашему расчету расхождение с данными ПК = 0,5 м, т. е. 0,25%.

³² По всей вероятности, в размер 10 саж. входит не только ширина Ивановских ворот, так как они были меньше Пятницких (см. табл. 4), а весь периметр стен ворот, выступающий наружу города за плоскость кремлевских стен.

³³ Точное месторасположение боев установить нельзя вследствие перестройки башен в 1730-х гг. и в силу того, что материалы писцовых книг относятся к несуществующим сооружениям кремля.

³⁴ А. М. Павлинов, цит. соч., стр. 177.

³⁵ ПКМГ, стр. 292.

- ³⁶ Там же, стр. 292.
³⁷ Там же, стр. 292.
³⁸ А. М. Павлинов, цит. соч., стр. 170—173.
³⁹ В исследованиях Н. П. Бочарова, Н. П. Делекторского, А. М. Павлинова Грановитая башня именуется «Тайницкой», что совершенно неверно, так как Тайницкая башня расположена около тайника на государевом дворе, на берегу Москвы-реки.
⁴⁰ ПКМГ, стр. 291.
⁴¹ См. примеч. 39.
⁴² А. М. Павлинов, цит. соч., стр. 173.
⁴³ А. М. Павлинов, цит. соч., стр. 175.
⁴⁴ А. М. Павлинов, цит. соч., стр. 177.
⁴⁵ Там же, стр. 176 и зарисовки А. М. Павлинова, хранящиеся в Музее архитектуры Академии архитектуры СССР.
⁴⁶ Павел Алеппский, Указ. соч., М. 1896, стр. 145.
⁴⁷ Обмеры хранятся в Музее архитектуры Академии архитектуры СССР.
⁴⁸ Чтения в Обществе любителей духовного просвещения, Коломенская епархия (б. м., б. г.), стр. 220.
⁴⁹ Н. Иванчин-Писарев, Указ. соч.
⁵⁰ По описи XVI в. «глухие» ворота.
⁵¹ ПКМГ, стр. 291.
⁵² В проездной арке теперь завал кирпича.
⁵³ ПКМГ, стр. 292.
⁵⁴ См. табл. 1.
⁵⁵ См. табл. 2.
⁵⁶ ПКМГ, стр. 293.
⁵⁷ Там же, стр. 292.
⁵⁸ Мы считаем, что описание кремля в ПКМГ фиксирует его сохранившиеся части. Это подтверждают следующие данные: от Борисоглебской башни до Косых ворот 100 м, по ПК на этом прясле 23 зубца, следовательно, ширина зубца с промежутком должна быть равна 4,3 м. От Косых ворот до Мельничьих — 210 м, а зубцов 19 м, т. е. ширина зубца с промежутком — 11,5 м. Такая ширина зубцов невозможна, что и подтверждает наше предположение, что данные ПК относятся только к сохранившимся частям сооружений.
⁵⁹ ПКМГ, стр. 292.
⁶⁰ Там же, стр. 293.
⁶¹ Н. Н. Воронин, К характеристике архитектурных памятников Коломны времени Дмитрия Донского «Материалы и исследования по археологии СССР» № 12, М. 1949, стр. 223.
⁶² Там же.
⁶³ ПКМГ, стр. 308.
⁶⁴ Там же, стр. 301.
⁶⁵ Там же, стр. 304.
⁶⁶ Там же, стр. 301.
⁶⁷ Н. Н. Воронин, цит. соч., стр. 233.
⁶⁸ ПКМГ, стр. 307.
⁶⁹ Там же, стр. 306.
⁷⁰ Там же, стр. 308.
⁷¹ Н. Н. Воронин, цит. соч., стр. 146.
⁷² Павел Алеппский, цит. соч., стр. 146.
⁷³ Л. А. Давид, Церковь Трифона в Напрудном, «Архитектурные памятники Москвы XV—XVII вв.», М. 1947, стр. 33—54.
⁷⁴ Павел Алеппский, цит. соч., стр. 146.
⁷⁵ Там же, стр. 147.
⁷⁶ ПКМГ, т. I, стр. 298.
⁷⁷ Н. Н. Воронин, цит. соч., стр. 231—233.
⁷⁸ Павел Алеппский, цит. соч., стр. 148.
⁷⁹ П. Н. Максимов, К характеристике памятников московского зодчества XIII—XV вв. «Материалы и исследования по археологии СССР» № 12, т. II, М. 1949, стр. 213.
⁸⁰ ПКМГ, стр. 309.
⁸¹ П. Н. Максимов, Исследование 1929 г.
⁸² ПКМГ, стр. 306.
⁸³ Приношу сердечную благодарность П. Н. Максиму за разрешение сослаться на результат его исследования 1939 г.
⁸⁴ Павел Алеппский, цит. соч., стр. 148—149.
⁸⁵ Там же, стр. 146.
⁸⁶ ПКМГ, стр. 304.
⁸⁷ Н. Н. Воронин, цит. соч., стр. 226.
⁸⁸ Павел Алеппский, стр. 148 и 149.
⁸⁹ ПКМГ, стр. 304.
⁹⁰ П. Н. Максимов, цит. соч., стр. 210.
⁹¹ ПКМГ, стр. 304.
⁹² Там же, стр. 305.
⁹³ Н. П. Милонов, цит. соч., стр. 87.
⁹⁴ ПКМГ, стр. 304.
⁹⁵ Там же.
⁹⁶ Там же.
⁹⁷ Там же.
⁹⁸ Там же.
⁹⁹ Там же.
¹⁰⁰ Библиотека иностранных писателей о России, СПб, 1836, гл. VIII, стр. 104.
¹⁰¹ Адам Олеарий, Путешествие гольштинского посольства в Московию и Персию, стр. 391.
¹⁰² ПКМГ, стр. 318.
¹⁰³ Там же.
¹⁰⁴ ПКМГ, стр. 314—318.
¹⁰⁵ Приношу глубокую благодарность за советы и указания при выполнении данной работы проф. Д. П. Сухову и проф. Н. Н. Воронину.

Рисунки и чертежи, помещенные без указания источника, выполнены автором